

ComUE  
d'Aquitaine

# ENQUÊTE

Analyse des  
conditions de vie  
des étudiants en  
Nouvelle-Aquitaine

2018

université  
de BORDEAUX

Université  
BORDEAUX  
MONTAIGNE

UNIVERSITÉ  
DE PAU ET DES  
PAYS DE L'ADOUR

La Rochelle  
Université

Bordeaux INP  
AQUITAINE

BORDEAUX  
SCIENCES  
AGRO

Sciences Po  
Bordeaux

Grous  
Bordeaux  
Aquitaine

ISAE  
Institut Supérieur de l'Aéronautique et de l'Espace  
EN SMA

UNIVERSITÉ CONFÉDÉRALE  
LÉONARD DE VINCI

Université  
de Limoges

Université  
de Poitiers



## PRÉSENTATION DE L'ENQUÊTE

Les établissements membres de la ComUE Léonard de Vinci et de la ComUE d'Aquitaine se sont coordonnés pour mettre en place une enquête sur les conditions de vie des étudiants. Ce livret, réalisé par le pôle Études de la ComUE d'Aquitaine en collaboration avec tous les services observatoires et assimilés des universités et établissements de Nouvelle-Aquitaine, présente les premiers résultats à l'échelle Nouvelle-Aquitaine de l'enquête « Conditions de vie des étudiants ».

Du 5 février au 15 avril 2018, un questionnaire a été mis en ligne et diffusé auprès de 120 605 étudiants. Un large plan de communication a été déployé afin de sensibiliser les étudiants à l'importance de leur participation. Au total, 16 264 étudiants ont répondu à cette enquête soit un taux de réponse de 13,5 %.

**Tableau 1 - Répartition des effectifs par établissement**

Établissements enquêtés	Effectifs	%
<b>Universités</b>	<b>115 204</b>	<b>96%</b>
Université Bordeaux Montaigne	13 345	11%
Université de Bordeaux	43 156	36%
Université de Pau et des Pays de l'Adour	10 592	9%
Université de Poitiers	24 482	20%
Université de La Rochelle	7 824	6%
Université de Limoges	15 805	13%
<b>Sciences Po Bordeaux</b>	<b>1 799</b>	<b>1%</b>
<b>Écoles d'ingénieurs</b>	<b>3 602</b>	<b>3%</b>
Bordeaux Sciences Agro	441	0%
Bordeaux INP	2 424	2%
ISAE-ENSMA	737	1%
<b>Ensemble</b>	<b>120 605</b>	<b>100%</b>

Source : Exploitation des données transmises par les établissements membres de la ComUE Léonard de Vinci et de la ComUE d'Aquitaine.

## POPULATION ENQUÊTÉE

Les étudiants interrogés sont les étudiants inscrits dans un établissement de Nouvelle-Aquitaine<sup>1</sup> en 2017/2018. Ne sont pas intégrés au champ de l'enquête les étudiants inscrits en formation à distance, en formation continue, en formation permanente, en formation délocalisée à l'étranger ainsi que les étudiants inscrits en DAEU, Prépa Capes/ Agrégation, DU ou certificats.

Un redressement a été effectué afin d'assurer la représentativité de l'échantillon répondant par rapport à la population totale des étudiants enquêtés. Les variables utilisées sont : le « sexe », la « discipline » et le « département d'études ».

<sup>1</sup> Etudiants de l'Université de Poitiers, de l'Université de Limoges, de l'université de Bordeaux, de l'Université Bordeaux Montaigne, de l'Université de Pau et des Pays de l'Adour, de La Rochelle Université, de Bordeaux INP, de Sciences Po Bordeaux, de l'ISAE-ENSMA et de Bordeaux Sciences Agro (BSA).

**Tableau 2 – Profil sociodémographique de la population enquêtée**

<b>Population enquêtée</b>	<b>Effectifs</b>	<b>%</b>
<b>Sexe</b>		
Femmes	69 574	58%
Hommes	51 031	42%
<b>Nationalité</b>		
Française	106 897	88%
Étrangère	12 971	11%
Non renseignée	737	1%
<b>Département d'études</b>		
Charente	1 967	2%
Charente-Maritime	8 571	7%
Corrèze	1 622	1%
Creuse	361	<1%
Dordogne	1 101	1%
Gironde	58 661	49%
Landes	464	<1%
Lot-et-Garonne	1 118	1%
Pyrénées-Atlantiques	10 413	9%
Deux-Sèvres	1 601	1%
Vienne	20 904	17%
Haute-Vienne	13 822	11%
<b>Discipline</b>		
Administration Économique et Sociale (AES)	2 806	2%
Droit, sciences politiques	16 526	14%
IFSI	7 842	7%
Langues	8 622	7%
Lettres - sciences du langage - arts	4 967	4%
STAPS	3 804	3%
Santé	13 530	11%
Sciences de la vie, santé, terre, univers	9 947	8%
Sciences fondamentales et applications	17 362	15%
Sciences humaines et sociales	19 229	16%
Sciences économiques - gestion (hors AES)	12 269	10%
École d'ingénieurs	3 701	3%
<b>Degré d'études</b>		
Bac+1	20 806	17%
Bac+2	16 424	14%
Bac+3	43 924	36%
Bac+4	8 084	7%
Bac+5	22 764	19%
Bac+6 et plus	7 545	6%
Autre (capacité, mise à niveau ...)	168	<1%
Non renseigné	890	1%
<b>Ensemble</b>	<b>120 605</b>	<b>100%</b>

Source : Exploitation des données transmises par les établissements membres de la ComUE Léonard de Vinci et de la ComUE d'Aquitaine.

**Directeur de la publication :** Vincent Hoffmann-Martinot

**Coordination :** Muriel Savarit

**Rédaction :** Sophie Lautié

**Date de publication :** mai 2019

# SOMMAIRE

<b>1. Études</b> .....	<b>8</b>
1.1. Critères de choix de formation.....	8
1.2. Pratiques estudiantines.....	9
<b>2. Logement</b> .....	<b>10</b>
2.1. Type de logement occupé.....	10
2.2. Difficultés de logement et satisfaction.....	11
<b>3. Les déplacements</b> .....	<b>12</b>
3.1. Mode de transport.....	12
3.2. Impact du territoire sur les modes de déplacement.....	13
<b>4. Activité rémunérée hors doctorants</b> .....	<b>14</b>
4.1. Activité exercée.....	14
4.2. Impact de l'activité rémunérée.....	15
<b>5. Budget</b> .....	<b>16</b>
5.1. Ressources et dépenses moyens.....	16
5.2. Situation économique.....	17
<b>6. Bien-être et santé</b> .....	<b>18</b>
6.1. État de santé.....	18
6.2. La fatigue et le stress.....	19
<b>7. Loisirs</b> .....	<b>20</b>
7.1. Activités culturelles et artistiques.....	20
7.2. Activités sportives.....	22
7.3. L'engagement associatif.....	23
<b>8. Annexe</b> .....	<b>24</b>
8.1. Tableaux et graphiques.....	24
8.2. Liste des graphiques.....	34
8.3. Liste des tableaux.....	35

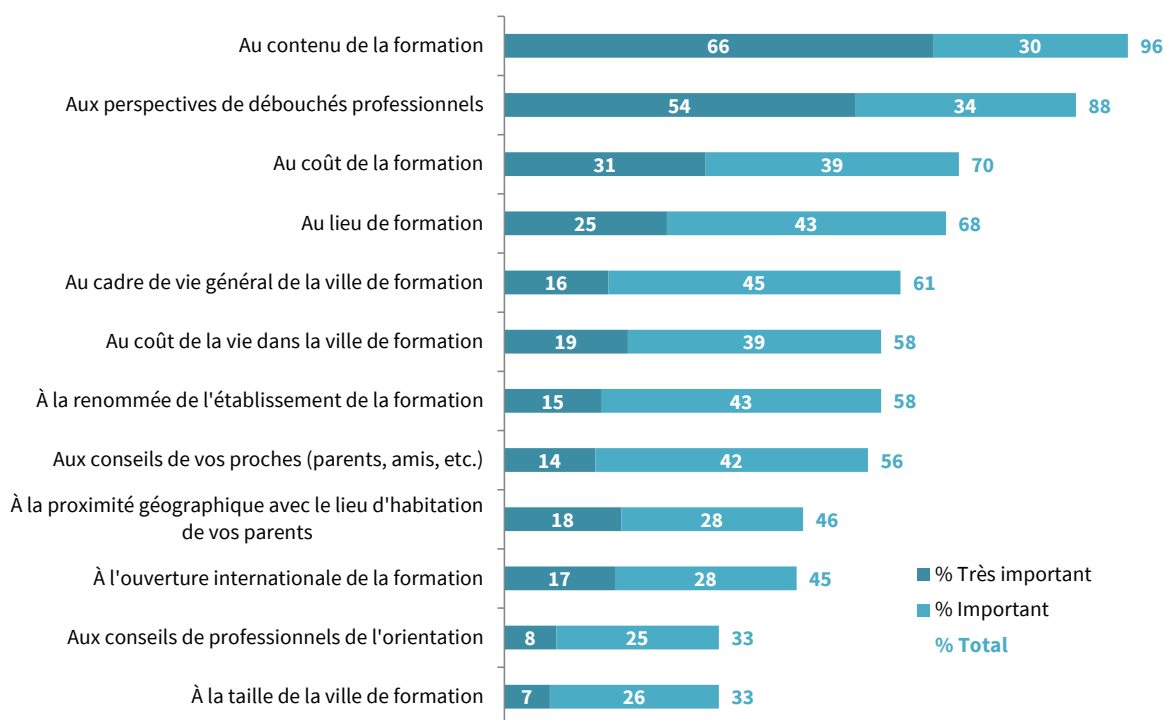


# ÉTUDES

## 1.1 Critères de choix de formation

Le contenu de la formation est le critère de choix numéro 1 des étudiants néo-aquitains. Les perspectives de débouchés professionnels arrivent en 2<sup>e</sup> de position dans la décision d'orientation. Les étudiants de toutes les disciplines valorisent le contenu de la formation pour justifier leur choix de parcours (cf. en annexe Tableau 3). Cependant, les étudiants en école d'ingénieurs le font plus que les autres (99 % dont 77 % de « très important »). Les perspectives de débouchés professionnels sont davantage plébiscitées par les écoles d'ingénieurs (96 %), les étudiants en droit-sciences politiques (95 %), en sciences économiques - gestion (hors AES) (95 %), les IFSI (93 %) et les étudiants en santé (94 %). L'ouverture à l'international est également davantage valorisée par les étudiants en école d'ingénieurs (69 %). Le coût de la formation est un critère important pour les étudiants en IFSI (83 %), en AES (77 %) et en lettres - sciences du langage - arts (76 %).

**Graphique 1 – Importance\* des différents critères de choix de la formation (En %)**



Données redressées, hors étudiants en année de césure et en interruption d'études au moment de l'enquête.

\* Seules les modalités « très important » et « important » sont présentées.

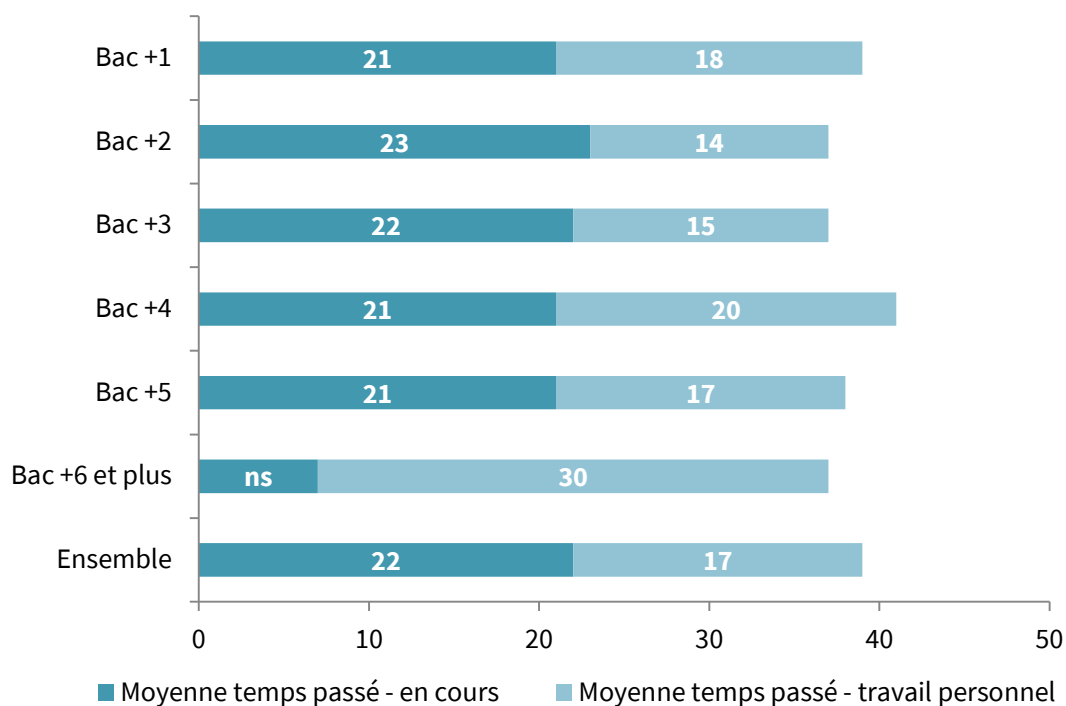


## 1.2 Pratiques estudiantines

En moyenne, les étudiants de Nouvelle-Aquitaine passent, sur une semaine type, 22 heures en cours et estiment leur temps de travail personnel à 17 heures. Des différences sont à noter selon le niveau de diplôme. Ainsi, les étudiants en bac+6 et plus passent beaucoup plus de temps sur leur travail personnel que les autres (30 heures en moyenne).

Le travail personnel est majoritairement accompli à leur domicile (83 % des étudiants), dans une moindre mesure il est exécuté chez leurs parents (30 %) ou à la bibliothèque de leur établissement (28 %) (cf. en annexe Graphique 24).

**Graphique 2 – Temps moyen consacré aux études et au travail personnel selon le niveau de diplôme (En heures)**



Données redressées, hors étudiants en année de césure et en interruption d'études au moment de l'enquête.

Guide de lecture : les étudiants en bac+6 et plus n'étant pas suffisamment nombreux à avoir indiqué leur temps passé en cours, les données ne sont pas exploitables (ns = non significatif).

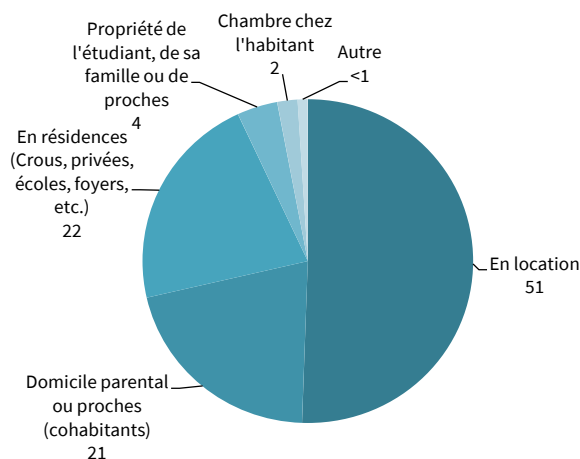
# 2 LOGEMENT

## 2.1 Type de logement occupé

Huit étudiants sur dix en Nouvelle-Aquitaine ont déshabité du domicile parental. La moitié est en location et quasiment le quart se trouve en résidence (Crous, privées, écoles, foyers, etc.).

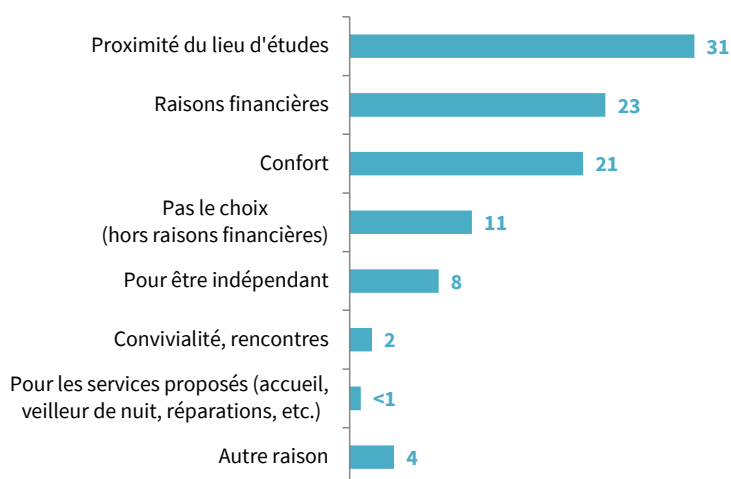
Le choix du logement est principalement dicté par trois facteurs : la proximité avec le lieu d'études, l'aspect financier et le confort. Les raisons se diversifient selon le type de logement (cf. en annexe Tableau 4). Les étudiants en location valorisent davantage le confort (25 %) et la proximité du lieu d'études (34%) alors que pour les cohabitants, ce sont les raisons financières qui priment (40 %). Les étudiants logés en résidences font ressortir à la fois la proximité (41 %) et le coût financier (33 %).

**Graphique 3 – Type de logement occupé au moment de l'enquête (En %)**



Données redressées, hors étudiants en année de césure et en interruption d'études au moment de l'enquête.

**Graphique 4 – Raison principale qui a conduit au choix du logement actuel (En %)**



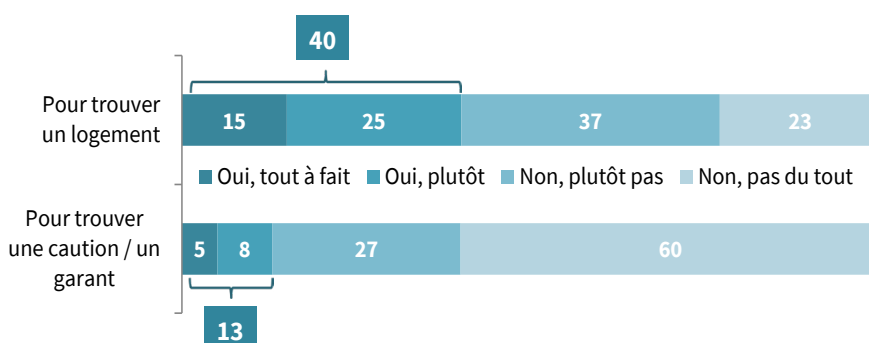
Données redressées, hors étudiants en année de césure et en interruption d'études au moment de l'enquête.

## 2.2 Difficultés de logement et satisfaction

Deux étudiants sur cinq en Nouvelle-Aquitaine disent avoir rencontré des difficultés pour trouver un logement. Et un peu plus d'un sur dix a eu des difficultés pour trouver un garant. Les étudiants des universités bordelaises sont particulièrement concernés par ces difficultés<sup>2</sup>. Plus de la moitié des étudiants résidant en Gironde ont déclaré avoir rencontré des difficultés pour trouver un logement (56%) (cf. en annexe Tableau 5). Les étudiants logés en Charente-Maritime sont aussi un peu plus concernés que la moyenne (44%). Pour les autres départements de la région, les taux ne dépassent pas le quart d'étudiants concernés.

En dehors du département de résidence, des profils se démarquent (cf. en annexe Tableau 6 et Tableau 7). Les étrangers ont cumulé les difficultés : 56 % ont eu des difficultés pour trouver un logement et 42 % pour trouver un garant. Les difficultés semblent augmenter avec l'âge, 42 % des 22-23 ans et 47 % des 24 ans et plus déclarent avoir eu des difficultés pour trouver un logement, et 22 % des plus âgés ont eu des difficultés pour le garant. La situation des parents pèse sur les conditions de vie des étudiants ; un tiers des étudiants dont les parents sont « inactifs » ont eu des difficultés pour trouver un garant (33 %).

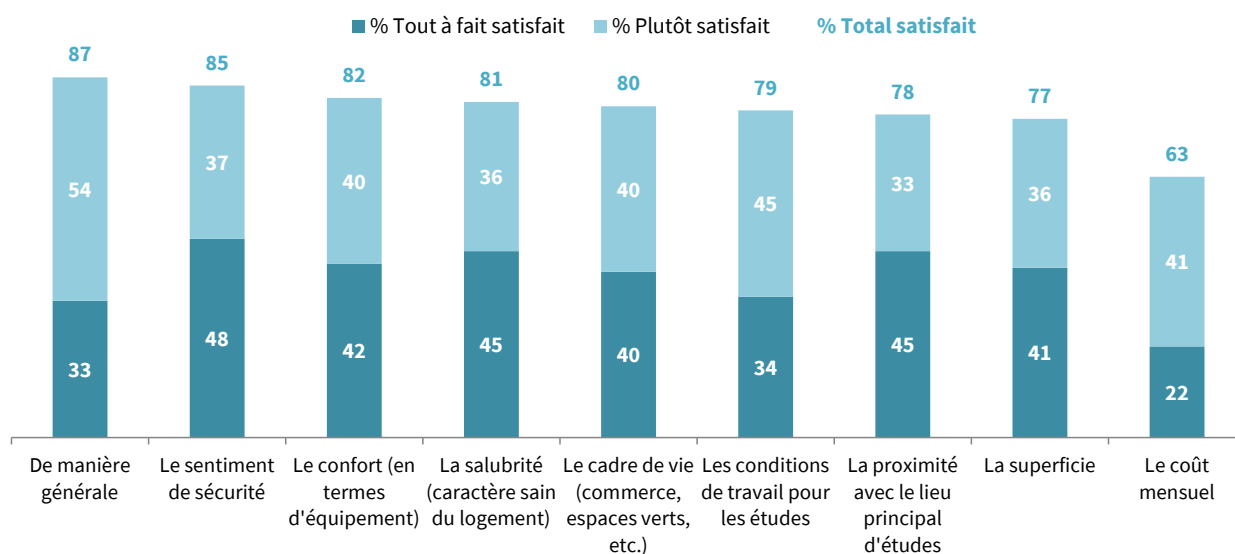
**Graphique 5 – Difficultés rencontrées (En %)**



Données redressées, hors étudiants en année de césure et en interruption d'études au moment de l'enquête.

Malgré les difficultés, les étudiants sont dans l'ensemble satisfaits de leur logement (87 %). Les premiers critères de satisfaction portent sur la sécurité (85 % de satisfaits), le confort (82 %), la salubrité (81 %) et le cadre de vie (80 %). La principale source d'insatisfaction est le prix ; les deux tiers des étudiants se disent satisfaits.

**Graphique 6 – Taux de satisfaction\* sur le logement (En %)**



Données redressées, hors étudiants en année de césure et en interruption d'études au moment de l'enquête.

\* Seules les modalités « tout à fait satisfait » et « plutôt satisfait » sont présentées.

<sup>2</sup> Cf. Analyse des conditions de vie des étudiants des établissements de la ComUE d'Aquitaine, chapitre logement et transport, février 2019. [http://www.cue-aquitaine.fr/docs/poleetudes/conditions\\_vie/CVE\\_Logement\\_Transport.pdf](http://www.cue-aquitaine.fr/docs/poleetudes/conditions_vie/CVE_Logement_Transport.pdf)

# 3 LES DÉPLACEMENTS

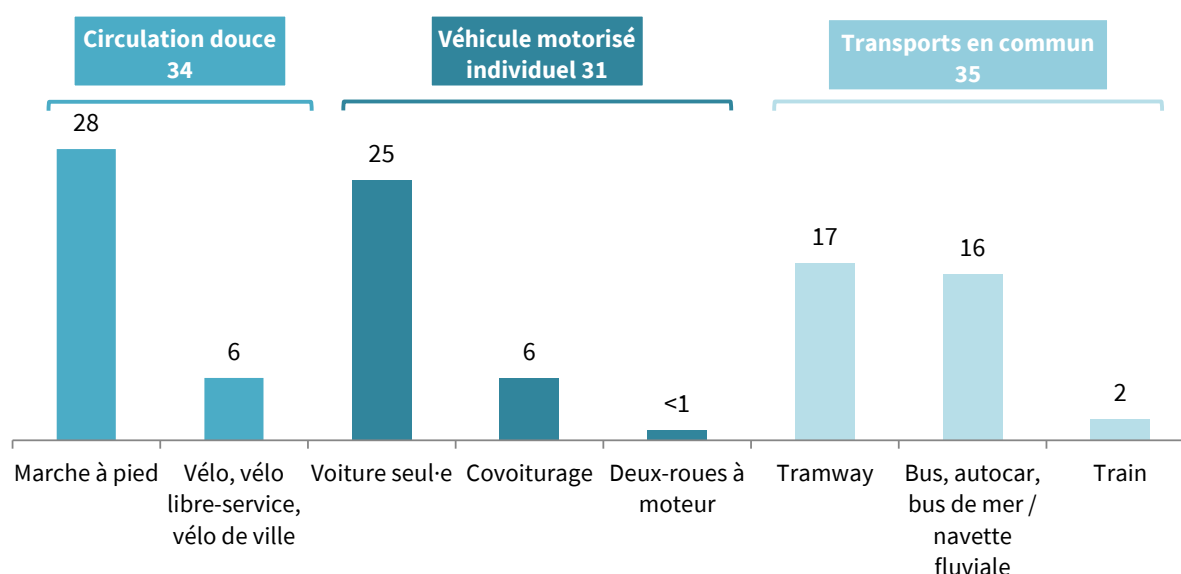
## 3.1 Mode de transport

La majorité des étudiants n'utilise qu'un seul mode de transport (82 %), un peu plus d'un sur dix emprunte deux modes de transport pour se rendre sur leur lieu principale d'études (15 %) et une très faible part en utilise trois ou plus (3 %) (cf. en annexe Tableau 8).

Les moyens de transport des étudiants néo-aquitains sont très diversifiés : un tiers utilise les transports en commun (35%), un autre tiers un mode de circulation douce (34 %) et enfin un peu moins du tiers un véhicule motorisé personnel (31 %). Dans le détail, la marche à pied est le premier moyen de déplacements des étudiants néo-aquitains (28 %), ensuite vient la voiture (25 %) et les transports en commun : tramway (17 %) et bus, autocar, etc. (16 %).

En moyenne, les étudiants mettent 21 minutes pour se rendre de leur domicile à leur lieu principal d'études. Ce temps moyen varie en fonction du mode de transport privilégié (cf. en annexe Tableau 9). Les étudiants qui se déplacent à pied mettent, en moyenne, moins de temps pour se rendre sur leur lieu d'études (11 minutes) alors que ceux circulant en train mettent nettement plus de temps (69 minutes).

**Graphique 7 – Mode de transport principal pour se rendre sur leur lieu d'études (En %)**



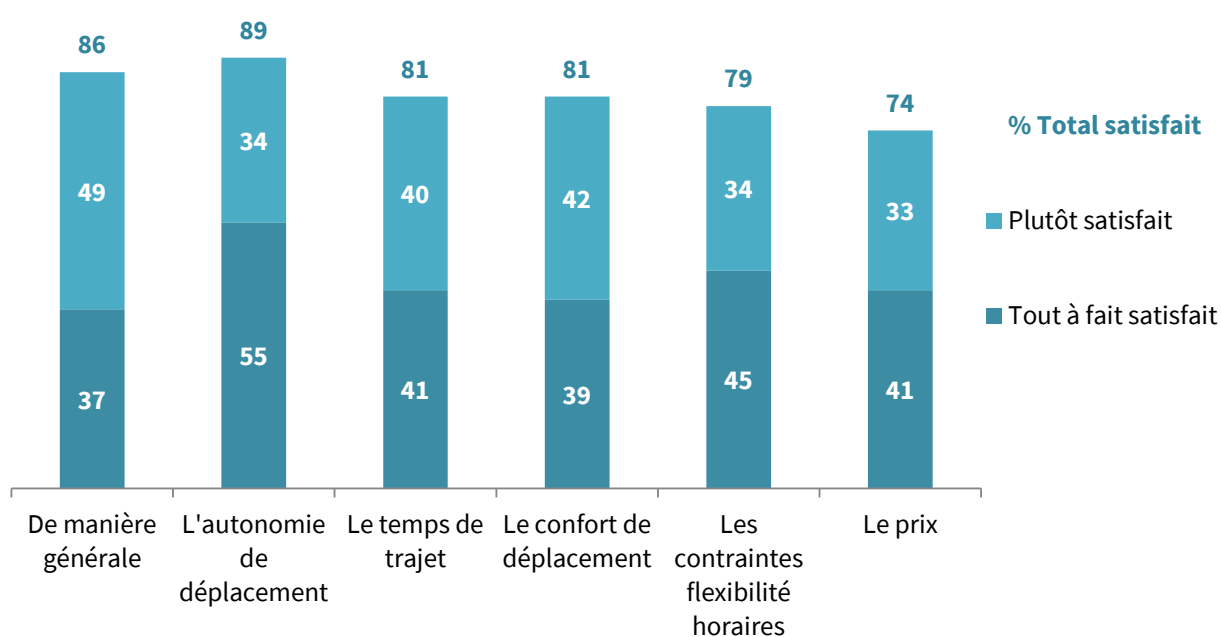
Données redressées, hors étudiants en année de césure et en interruption d'études au moment de l'enquête.

Plus l'étudiant est tributaire des transports, plus il doit les cumuler (cf. en annexe Graphique 25). Les étudiants qui se déplacent à pied (94 %), en voiture individuelle (94 %) et en deux-roues motorisées (88 %) n'utilisent qu'un seul mode de transport. Ceux se déplaçant en transport en commun sont amenés à cumuler les modes de transport. Ainsi, 44 % des étudiants circulant en train utilisent deux modes de transport et 47 % trois ou plus. De même, 39 % des utilisateurs de bus prennent deux modes de transport ou plus ; c'est le cas aussi pour 33 % des usagers du tramway.

## 3.2 Impact du territoire sur les modes de déplacement

Les étudiants néo-aquitains sont majoritairement satisfaits de leur moyen de transport (86 %). La plus grande satisfaction porte sur l'autonomie de déplacement (89 %) et la principale source d'insatisfaction est, comme pour le logement, le prix (74 %).

**Graphique 8 – Satisfaction vis-à-vis du mode de transport principal (En %)**



Données redressées, hors étudiants en année de césure et en interruption d'études au moment de l'enquête.

Les taux de satisfaction varient selon les modes de transport utilisés (cf. en annexe Tableau 10). Les plus satisfaits sont les étudiants qui circulent à pied, 97 % étant satisfaits en général. Sur l'ensemble des autres thématiques, les taux de satisfaction sont supérieurs ou égaux à 90 %. Les moins satisfaits sont les étudiants tributaires des transports en commun et notamment ceux circulant en train, moins de la moitié (48 %) étant satisfaits de manière générale.

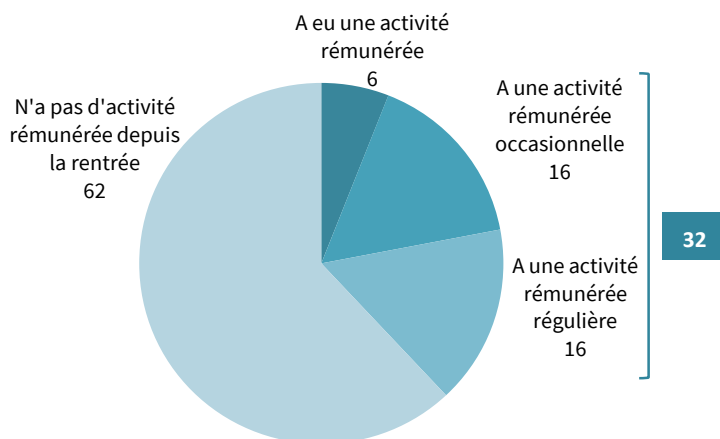
# 4 ACTIVITÉ RÉMUNÉRÉE HORS DOCTORANTS

## 4.1 Activité exercée

Un tiers des étudiants (hors doctorants) a une activité rémunérée au moment de l'enquête (32 %) (Graphique 9).

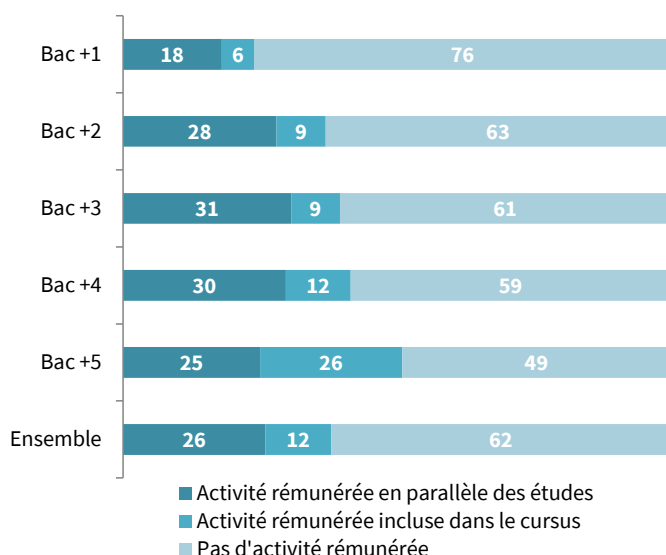
Cette activité est le plus souvent exercée en parallèle des études (Graphique 10). La part d'étudiants ayant une activité rémunérée augmente avec les années d'études et elle est de plus en plus souvent liée au cursus. La moitié des bac+5 ont une activité rémunérée (51 %) ; pour la moitié elle est incluse (26 %) alors que seul un quart des étudiants en bac+1 est dans cette situation (24 %), et l'activité est rarement en lien avec leurs études (6 %).

**Graphique 9 – Activité rémunérée exercée depuis la rentrée (En %)**



Données redressées, hors doctorants, étudiants en année de césure et en interruption d'études au moment de l'enquête.

**Graphique 10 – Activité rémunérée et lien avec les études (En %)**

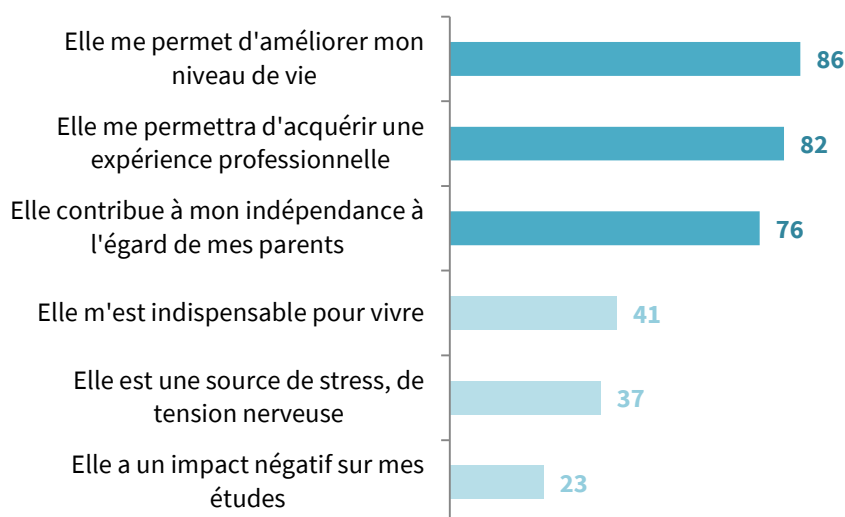


Données redressées, hors doctorants, étudiants en année de césure et en interruption d'études au moment de l'enquête.

## 4.2 Impact de l'activité rémunérée

Qu'elle ait un lien ou non avec les études, l'activité rémunérée n'est pas sans conséquence sur les conditions de vie des étudiants. Pour une grande majorité des étudiants, leur activité rémunérée leur permet d'améliorer leur niveau de vie (86 %), d'acquérir une expérience professionnelle (82 %) et contribue à leur indépendance vis-à-vis de leurs parents (76 %). Dans le même temps, pour plus du tiers, cette activité est source de stress (37 %) et un quart des étudiants déclare qu'elle a un impact négatif sur leurs études (23 %).

**Graphique 11 – Impacts de l'activité rémunérée sur la vie des étudiants**  
(En % - Plusieurs réponses possibles)



Données redressées, hors doctorants, étudiants en année de césure et en interruption d'études au moment de l'enquête.  
Champ : les étudiants ayant déclaré exercer ou avoir exercé une activité rémunérée depuis la rentrée.

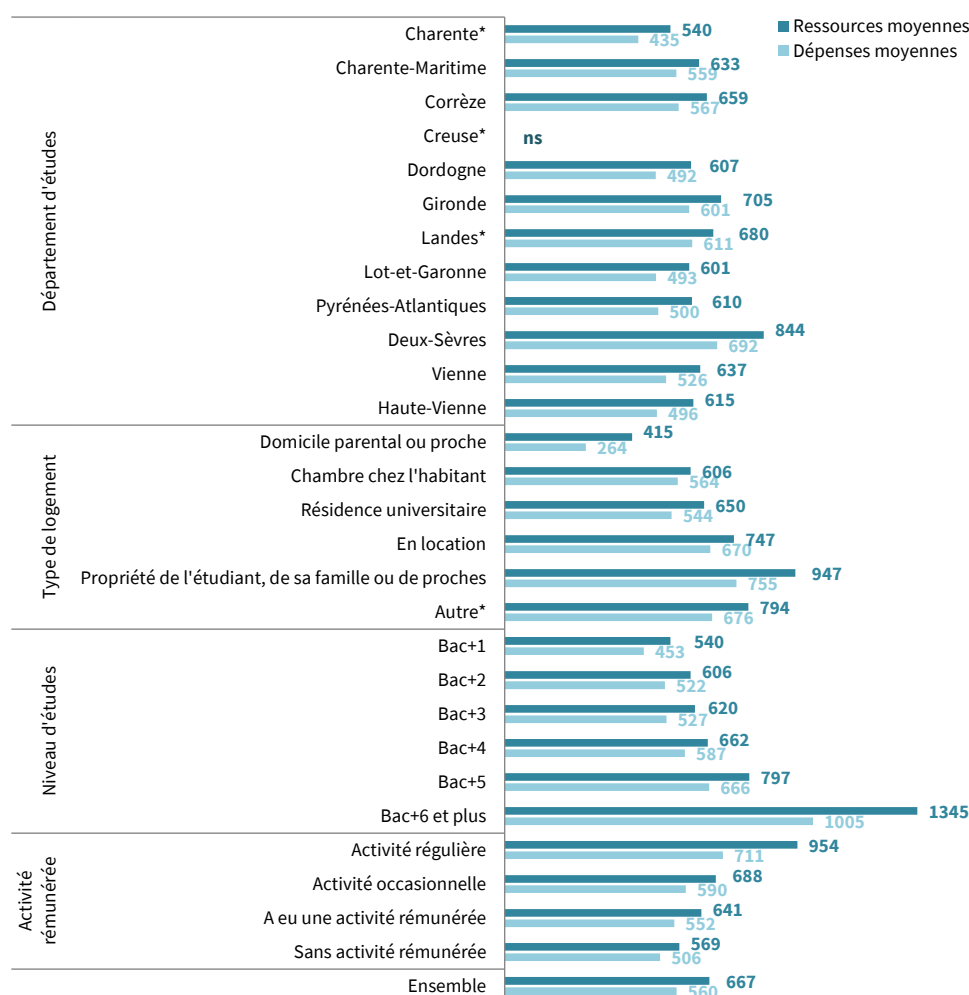
# 5 BUDGET

## 5.1 Ressources et dépenses moyennes

En moyenne, les ressources des étudiants néo-aquitains s'élèvent à 667 euros et leurs dépenses à 560 euros<sup>3</sup>. Les ressources et les dépenses des étudiants évoluent avec leur situation et fluctuent selon leurs profils. Les étudiants cohabitants ont les plus faibles ressources alors que pour les décohabitants (en location ou propriétaire) elles sont supérieures à la moyenne. De même, l'augmentation des ressources s'observe avec l'avancée dans les études ; derrière la variable niveau de diplôme se cachent l'avancée en âge et l'acquisition progressive de l'indépendance financière.

Sachant que seul un tiers des étudiants a une activité rémunérée au moment de l'enquête, les ressources des étudiants ne sont pas uniquement constituées de leur rémunération. Dans ces ressources il faut compter l'aide de la famille, qui s'élève en moyenne à 312 euros par mois. L'aide du conjoint est en moyenne de 462 euros, la bourse : 273 euros, les aides publiques : 186 euros et enfin les revenus d'emploi : 470 euros (cf. en annexe Tableau 11).

**Graphique 12 – Ressources et dépenses moyennes selon le profil des étudiants (En euros par mois)**



Données redressées, hors étudiants en année de césure et en interruption d'études au moment de l'enquête.

Ressources = participation de la famille, participation du partenaire / conjoint, bourses, aides publiques, revenus d'emploi et autres. Dépenses = frais liés au logement, frais de vie quotidienne, frais de transports, frais liés aux activités sociales et de loisirs et autres dépenses.

\* Les modalités marquées d'un astérisque \* présentent de faibles effectifs (compris entre 50 et 70 individus) ; il convient donc de les interpréter avec précaution. Le département de la Creuse ne compte que 16 étudiants ayant renseigné des ressources et des dépenses, l'effectif étant trop faible pour présenter des résultats (ns = non significatif).

Note de lecture : Les ressources moyennes particulièrement élevées dans le département des Deux-Sèvres s'expliquent par une part importante d'étudiants en IFSI dans ce département.

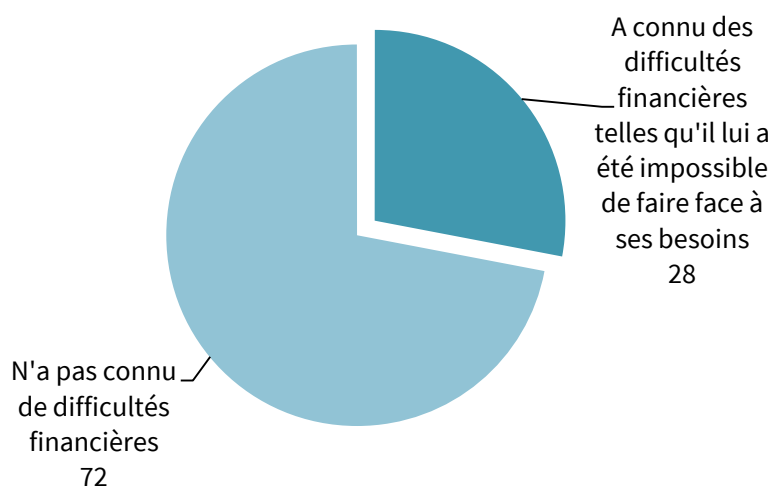
<sup>3</sup> Pour les ressources, la médiane est 600 et pour les dépenses, elle est 530.



## 5.2 Situation économique

Plus du quart des étudiants ont connu au moins une difficulté financière telle qu'il leur a été impossible de faire face à leurs besoins. Interrogés sur l'intervention de leur entourage en cas de difficultés, la majorité a indiqué avoir des proches qui peuvent les aider financièrement (80 %), moins du tiers peut être aidé en nature (31 %) mais quasiment un étudiant sur dix n'a personne (9 %) (cf. en annexe Graphique 26).

**Graphique 13 – Difficultés financières rencontrées au cours de l'année universitaire (En %)**



Données redressées, hors étudiants en année de césure et en interruption d'études au moment de l'enquête.

Les étudiants n'ayant personne pour les aider en cas de difficultés financières sont plus souvent des étudiants de nationalité étrangère (30 %), ceux dont les parents sont inactifs (24 %), et les plus âgés (24 ans et plus, 19 %) (cf. en annexe Tableau 12).

# 6

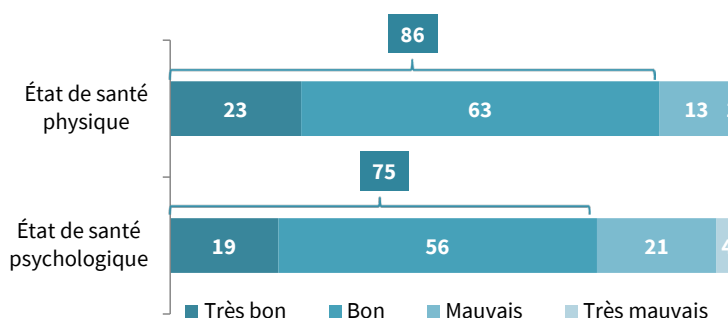
## BIEN-ÊTRE ET SANTÉ

### 6.1 État de santé

Les étudiants de Nouvelle-Aquitaine évaluent très positivement leur état de santé, qu'il s'agisse de l'état physique ou psychologique. Neuf sur dix estiment être en bonne santé physique et les trois quart en bonne santé psychologique.

L'évaluation de l'état de santé des étudiants varie selon la discipline d'étude observée (cf. en annexe Tableau 13). Ainsi, les étudiants en STAPS (95 %), en écoles d'ingénieurs (95 %), en sciences économiques - gestion (hors AES) (92 %) et en sciences fondamentales et applications (90 %) évaluent encore plus positivement leur santé physique. De même pour la santé psychologique où les étudiants en STAPS (86 %), en écoles d'ingénieurs (84 %), en sciences économiques - gestion (hors AES) (83 %) et sciences de la vie, santé, terre, univers (80 %) sont plus positifs que la moyenne.

**Graphique 14 – État de santé physique et psychologique (En %)**

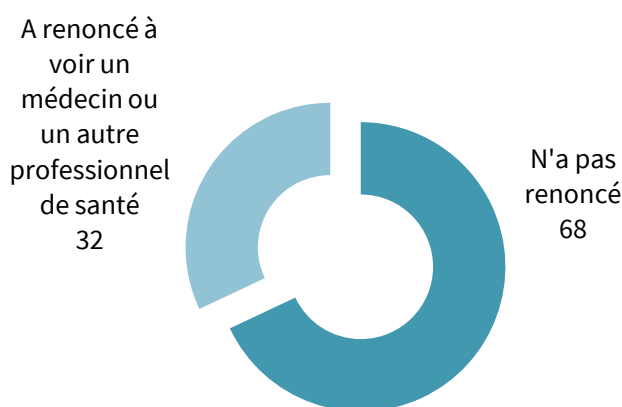


Données redressées, hors étudiants en année de césure et en interruption d'études au moment de l'enquête.

Même si les étudiants néo-aquitains sont en bonne santé, il n'est pas rare pour eux d'avoir renoncé à consulter un professionnel de santé. Cela a concerné un tiers des étudiants depuis la rentrée universitaire (32 %). Pour expliquer ce renoncement, la moitié des étudiants déclarent avoir « préféré que les choses aillent mieux d'elles-mêmes » (49 %), les problèmes liés à l'emploi du temps arrivant en 2<sup>nd</sup>e position (38 %) et l'aspect financier en 3<sup>è</sup>me (32 %) (cf. en annexe Graphique 27).

Face au renoncement, les étudiants n'ont pas tous le même vécu. La discipline a également une influence sur cette problématique (cf. en annexe Tableau 14). Les étudiants en IFSI (43 %) et en lettres - sciences du langage - arts (43 %) sont plus nombreux à avoir renoncé à un rendez-vous chez un médecin ou un autre professionnel de santé. Cependant, les raisons avancées au renoncement se différencient. Alors que les étudiants en IFSI évoquent plus souvent l'emploi du temps trop chargé (52%), les étudiants en langues (57 %), lettres (55 %) et sciences humaines et sociales (53 %) ont plus souvent que la moyenne déclaré avoir préféré attendre que les choses aillent mieux.

**Graphique 15 – Renoncement aux soins (En %)**

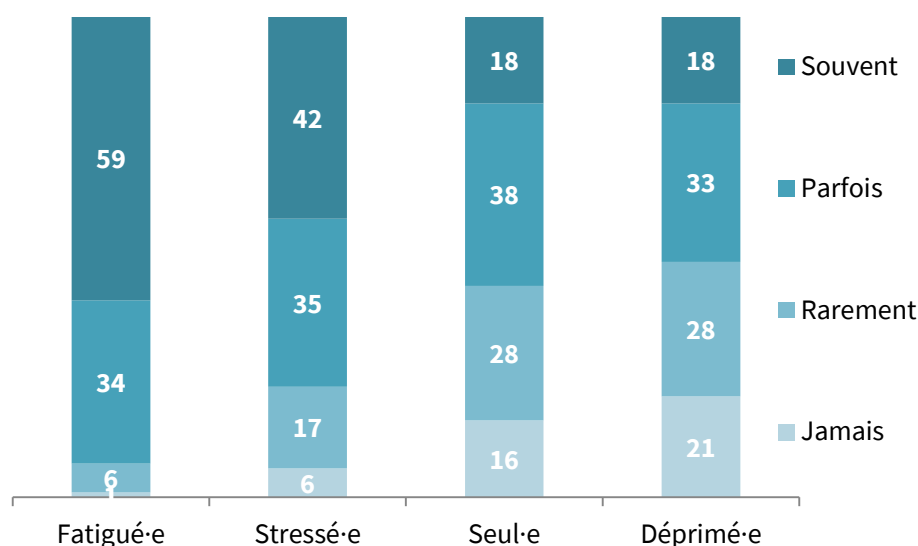


Données redressées, hors étudiants en année de césure et en interruption d'études au moment de l'enquête.

## 6.2 La fatigue et le stress

La moins bonne évaluation de l'état psychologique des étudiants par rapport à l'état physique est à mettre en regard avec différents indicateurs tels que la fatigue, le stress, la solitude et la dépression. L'état de fatigue récurrent est partagé par plus de la moitié des étudiants (59 %). Le stress touche également de nombreux étudiants (42 %), alors que la solitude et le sentiment de dépression concernent une part moins importante d'étudiants (18 %).

**Graphique 16 – Vous sentez-vous ... (En %)**



Données redressées, hors étudiants en année de césure et en interruption d'études au moment de l'enquête.

La discipline est une variable d'analyse pertinente pour tout ce qui a trait au bien-être (cf. en annexe Tableau 15). Les étudiants qui expriment le plus la fatigue sont ceux des disciplines médicales, réputées pour être dures à la fois physiquement et psychologiquement, c'est-à-dire : les IFSI (79 %) et la santé (73 %). Ce sont également chez eux que la problématique du stress est la plus forte, 64 % pour les IFSI et 52 % pour la santé. Les étudiants en santé sont également plus nombreux à souffrir « souvent » de solitude (26 %).

La fatigue est aussi plus souvent exprimée chez les étudiants débutant leur cursus, 61 % des bac+1 et 53 % des bac+6 et plus (cf. en annexe Tableau 16).

La solitude est quant à elle exprimée plus souvent par des étudiants éloignés de leur entourage familial comme les étudiants de nationalité étrangère (30 %), ceux logés en chambre chez l'habitant (30 %) et en résidences (22 %) (cf. en annexe Tableau 17).

## 7

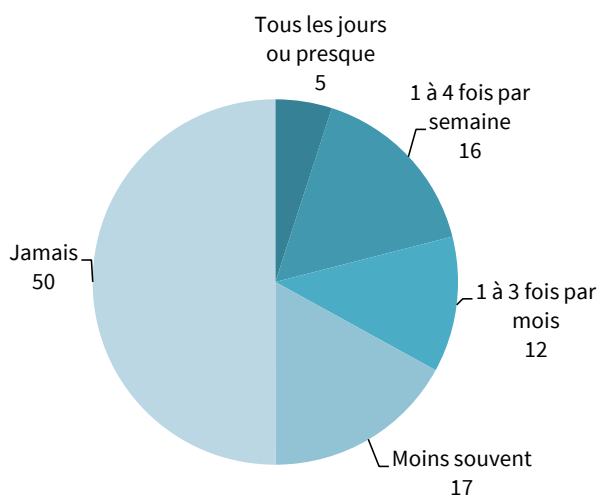
## LOISIRS

## 7.1 Activités culturelles et artistiques

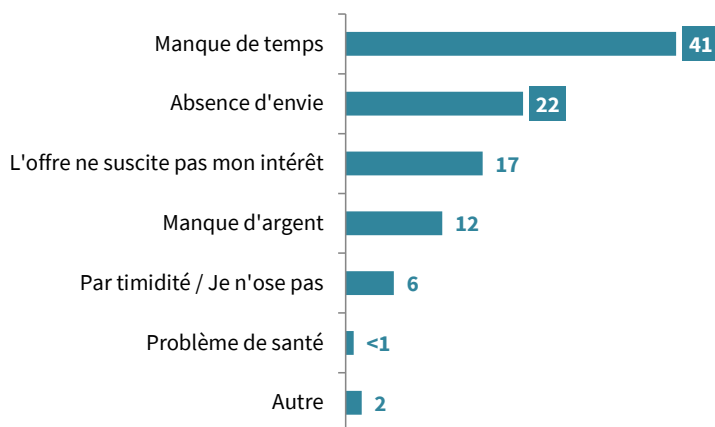
Un étudiant sur cinq pratique une activité culturelle et artistique au moins une fois par semaine (21 %). A contrario, la moitié des étudiants n'en pratique jamais, que ce soit au sein ou en dehors de leur établissement. Le manque de temps (41 %) est la 1<sup>re</sup> raison évoquée par les étudiants pour justifier l'absence de pratique, vient ensuite l'absence d'envie (22 %).

Les étudiants littéraires (lettres - sciences du langage - arts et langues) de fait pratiquent davantage, respectivement 40 % pour les étudiants en lettres - sciences du langage - arts et 28 % pour les étudiants en langue. Les étudiants en école d'ingénieurs se démarquent également de la moyenne (29 %) (cf. en annexe Tableau 18).

**Graphique 17 – Pratiques culturelles et / ou artistiques (En %)**



**Graphique 18 – Raison principale de l'absence de pratiques culturelles (En %)\***



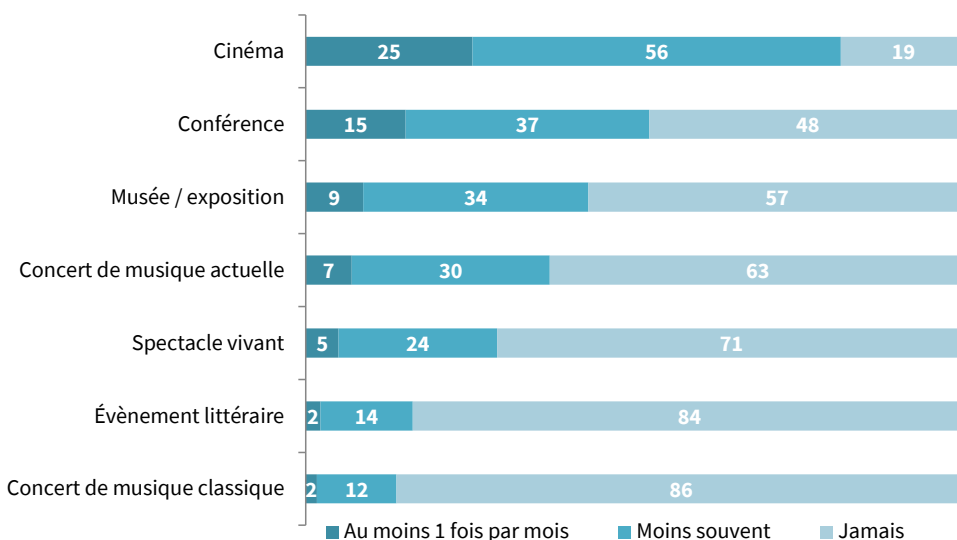
Données redressées, hors étudiants en année de césure et en interruption d'études au moment de l'enquête.

\* Champ : sur les étudiants ayant déclaré ne jamais pratiquer une activité culturelle et / ou artistique (eff=7 839).

Parmi les pratiques culturelles proposées, le cinéma est en tête, avec un quart des étudiants qui y sont allés au moins une fois par mois depuis la rentrée. Les conférences arrivent en 2<sup>e</sup> position, essentiellement parce que celles-ci sont souvent proposées aux étudiants dans le cadre de leur formation (cf. Graphique 19).

Les étudiants en lettres – sciences du langage – arts vont plus souvent que la moyenne au cinéma (38 %). Les conférences sont davantage fréquentées par les étudiants des diplômes les plus élevés : bac+5 (28 %) et bac+6 et plus (45 %), en droit – sciences politiques (27 %), en écoles d’ingénieurs (24 %), en sciences humaines et sociales (23 %) et par les étudiants de nationalité étrangère (26 %) (cf. en annexe Tableau 19).

**Graphique 19 – Fréquence de sorties culturelles et / ou artistiques depuis la rentrée (En %)**

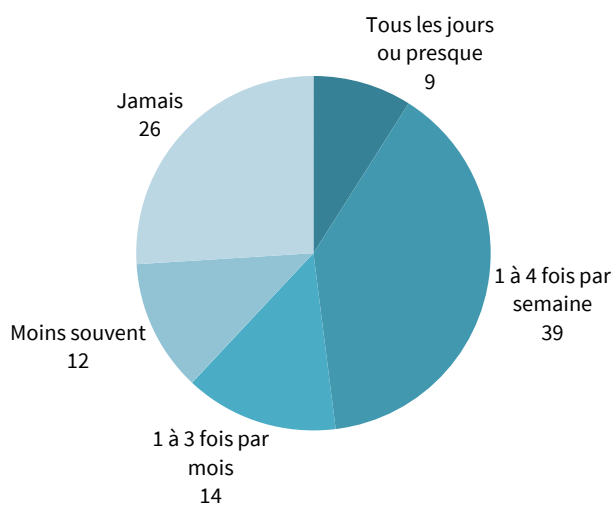


Données redressées, hors étudiants en année de césure et en interruption d’études au moment de l’enquête.

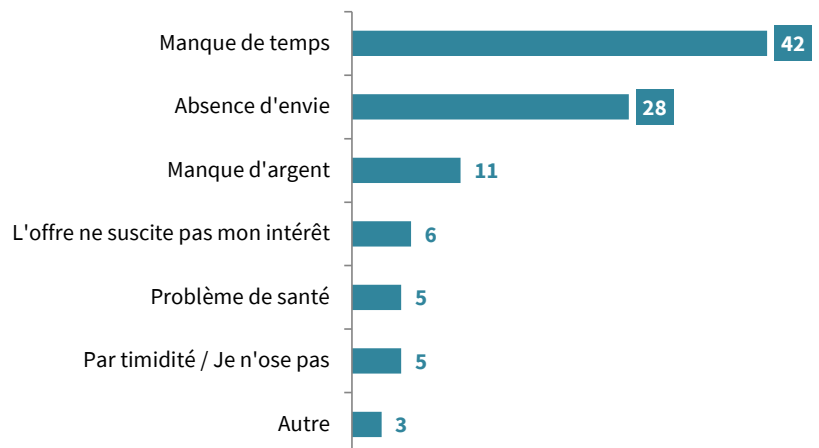
## 7.2 Activités sportives

La pratique d'une activité physique et sportive est plus fréquente que celle des activités culturelles et artistiques. Les plus grands adeptes du sport au quotidien sont de fait les étudiants en STAPS (93 %). Les étudiants en école d'ingénieurs sont aussi très nombreux de par l'intégration de cette pratique dans leur cursus (70 %) (cf. en annexe Tableau 20). L'absence de pratique sportive est motivée par un manque de temps (42 %) et par une absence d'envie (28 %). Le manque de temps pour une pratique sportive est encore plus souvent cité par les étudiants en IFSI et en santé (respectivement 55 % et 74 %) (cf. en annexe Tableau 21).

**Graphique 20 - Pratique sportive (En %)**



**Graphique 21 - Raison principale de l'absence de pratique sportive (En %)\***



Données redressées, hors étudiants en année de césure et en interruption d'études au moment de l'enquête.

\* Champ : Parmi les étudiants ayant déclaré ne jamais pratiquer une activité physique et sportive (eff=4 120).

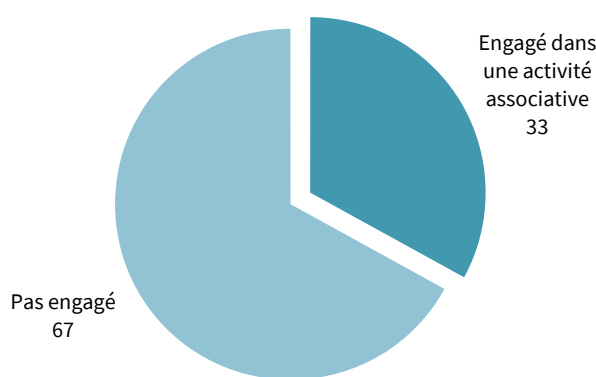
### 7.3 L'engagement associatif

Un tiers des étudiants néo-aquitains est engagé dans une activité associative (Graphique 22).

Les domaines qui attirent le plus les étudiants sont le sport (29 % des engagés), les associations étudiantes : BDE et association de filière (25 %) et l'humanitaire / social / environnemental (25%). La culture est la 4e cause qui mobilise les étudiants en Nouvelle-Aquitaine (18 %) (Graphique 23).

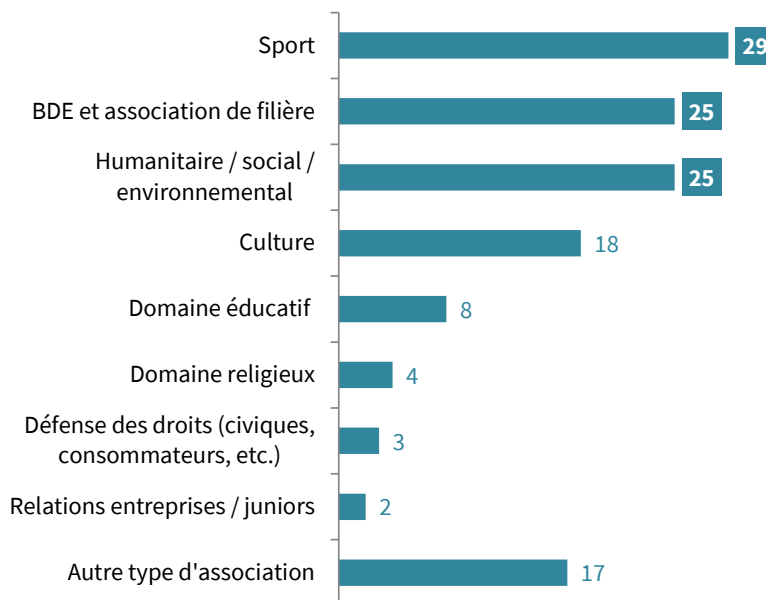
Les étudiants en école d'ingénieurs et en STAPS sont les plus engagés, respectivement 65 % et 55 % des étudiants. À chaque discipline sa cause (cf. en annexe Tableau 22), l'humanitaire / social / environnemental pour les étudiants en droits, sciences politiques (33 %) et en sciences humaines et sociales (29 %) ; les BDE - associations de filière pour les écoles d'ingénieur (39 %), les sciences fondamentales et applications (34 %), les IFSI (34 %) et la santé (34 %) ; le sport pour les STAPS (89 %) et la culture pour les étudiants en lettres – sciences du langage – arts (39 %).

**Graphique 22 – Engagement associatif (En %)**



Données redressées, hors étudiants en année de césure et en interruption d'études au moment de l'enquête.

**Graphique 23 – Domaines d'engagement bénévole\* (En %)**



Données redressées, hors étudiants en année de césure et en interruption d'études au moment de l'enquête.

\* Champ : Parmi les étudiants ayant déclaré être engagés dans une activité associative (eff=5 121).

Comme pour l'absence de pratique d'activités culturelles ou sportives, c'est le manque de temps qui est avancé pour justifier leur absence d'engagement bénévole (53 %) loin devant les deux autres raisons que sont l'absence d'envie (21 %) et le manque d'intérêt (12 %) (cf. en annexe Graphique 28).

Quasiment les trois quarts des étudiants en santé et en IFSI déclarent manquer de temps pour s'investir dans une activité associative, respectivement 73 % et 70 % (cf. en annexe Tableau 23).

# 8 ANNEXE

## 8.1 Tableaux et graphiques

Tableau 3 – Critère de choix de la formation selon la discipline (En %)

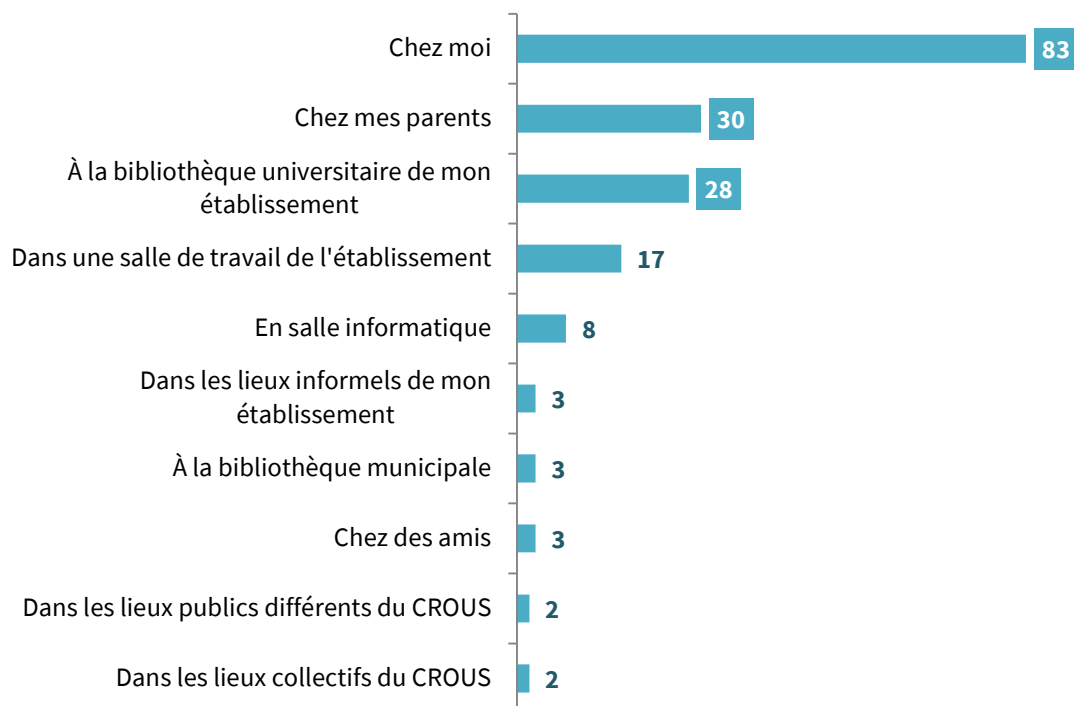
	AES	Droit, sciences politiques	IFSI	Langues	Lettres - sciences du langage - arts	STAPS	Santé	Sciences de la vie, santé, terre, univers	Sciences fondamentales et applications	Sciences humaines et sociales	Sciences économiques - gestion (hors AES)	École d'ingénieurs	Ensemble
<b>Au contenu de la formation</b>													
Très important	54	<u>71</u>	69	60	67	65	63	68	66	64	67	<u>77</u>	66
Plutôt important	<u>41</u>	25	28	<u>35</u>	28	32	31	29	30	31	30	23	30
Total important	95	96	97	95	95	97	94	97	96	95	97	100	96
<b>Au coût de la formation</b>													
Très important	<u>38</u>	27	<u>42</u>	<u>35</u>	<u>38</u>	24	26	25	26	<u>32</u>	<u>34</u>	21	31
Plutôt important	39	38	41	36	38	41	39	40	40	39	40	40	39
Total important	<u>77</u>	65	83	71	76	65	65	65	66	71	74	61	70
<b>Aux perspectives de débouchés professionnels</b>													
Très important	60	<u>65</u>	<u>66</u>	39	33	<u>60</u>	<u>66</u>	49	56	39	<u>64</u>	<u>61</u>	54
Plutôt important	30	30	27	<u>42</u>	<u>40</u>	32	28	<u>37</u>	35	<u>38</u>	31	35	34
Total important	90	95	93	81	73	92	94	86	91	77	95	96	88
<b>Au lieu de formation</b>													
Très important	<u>32</u>	26	<u>37</u>	26	26	26	18	21	20	<u>28</u>	24	15	25
Plutôt important	40	<u>45</u>	41	44	43	40	42	43	43	42	<u>46</u>	34	43
Total important	72	71	78	70	69	66	60	64	63	70	70	49	68
<b>À la proximité géographique avec le lieu d'habitation de vos parents</b>													
Très important	<u>28</u>	18	<u>22</u>	20	20	<u>23</u>	<u>22</u>	16	13	<u>22</u>	15	4	18
Plutôt important	30	27	<u>31</u>	<u>31</u>	26	28	<u>33</u>	28	29	29	28	13	28
Total important	58	45	53	51	46	51	55	44	42	51	43	17	46
<b>À la taille de la ville de formation</b>													
Très important	<u>12</u>	<u>9</u>	6	7	6	7	7	5	6	7	7	4	7
Plutôt important	25	<u>32</u>	22	24	26	18	20	23	24	26	<u>32</u>	25	26
Total important	37	41	28	31	32	25	27	28	30	33	39	29	33
<b>Au coût de la vie dans la ville de formation</b>													
Très important	<u>28</u>	20	<u>22</u>	<u>23</u>	<u>23</u>	17	<u>25</u>	17	15	<u>21</u>	17	6	19
Plutôt important	36	38	37	41	41	37	38	42	<u>41</u>	40	38	29	39
Total important	64	58	59	64	64	54	63	59	56	61	55	35	58
<b>Au cadre de vie général de la ville de formation</b>													
Très important	<u>20</u>	<u>21</u>	15	18	<u>19</u>	9	14	12	13	16	17	13	16
Plutôt important	45	<u>47</u>	37	44	46	39	40	48	44	46	<u>50</u>	45	45
Total important	65	68	52	62	65	48	54	60	57	62	67	58	61
<b>Aux conseils de professionnels de l'orientation</b>													
Très important	10	<u>10</u>	<u>12</u>	6	7	9	5	8	8	7	<u>10</u>	6	8
Plutôt important	<u>34</u>	25	27	21	21	29	21	<u>27</u>	26	21	<u>28</u>	24	25
Total important	44	35	39	27	28	38	26	35	34	28	38	30	33
<b>Aux conseils de vos proches (parents, amis, etc.)</b>													
Très important	<u>21</u>	15	<u>23</u>	12	15	<u>17</u>	<u>19</u>	11	11	12	14	10	14
Plutôt important	42	43	<u>46</u>	37	39	44	43	43	42	39	44	45	42
Total important	63	58	69	49	54	61	62	54	53	51	58	55	56
<b>À la renommée de l'établissement de la formation</b>													
Très important	13	<u>27</u>	<u>21</u>	9	8	9	11	12	13	9	<u>20</u>	<u>24</u>	15
Plutôt important	43	<u>46</u>	<u>50</u>	35	38	<u>48</u>	40	42	42	36	<u>51</u>	<u>56</u>	43
Total important	56	73	71	44	46	57	51	54	55	45	71	80	58
<b>À l'ouverture internationale de la formation</b>													
Très important	12	<u>23</u>	10	<u>35</u>	12	7	6	16	16	10	<u>22</u>	<u>26</u>	17
Plutôt important	28	27	26	<u>37</u>	24	22	19	<u>31</u>	29	22	<u>30</u>	<u>43</u>	28
Total important	40	50	36	72	36	29	25	47	45	32	52	69	45

Données redressées, hors étudiants en césure et en interruption d'études au moment de l'enquête.

Guide de lecture : Les chiffres en gras-souligné indiquent une surreprésentation statistiquement significative par rapport à la moyenne.



**Graphique 24 – Où étudiez-vous pour votre travail personnel ?**  
(% des réponses « oui, souvent » - Plusieurs réponses possibles)



Données redressées, hors étudiants en césure et en interruption d'études au moment de l'enquête.

**Tableau 4 – Raison principale du choix du logement selon le type de logement (En %)**

	En location	En résidence (Crous, privées, écoles, foyers, etc.)	Cohabitants (domicile parental ou proche)	Propriétaire (l'étudiant, la famille ou un proche)	Chambre chez l'habitant	Total
Proximité du lieu d'études	<u>34</u>	<u>41</u>	15	23	21	31
Raisons financières	11	<u>33</u>	<u>40</u>	13	<u>35</u>	23
Confort	<u>25</u>	6	<u>27</u>	<u>29</u>	7	21
Pour être indépendant	<u>12</u>	5	1	<u>14</u>	5	8
Convivialité, rencontres	<u>3</u>	1	1	1	<u>6</u>	2
Pour les services proposés (accueil, veilleur de nuit, ...)	<1	<u>2</u>	<1	<1	<1	1
Pas le choix (hors raisons financières)	10	9	<u>13</u>	7	<u>21</u>	11
Autre raison	4	2	3	<u>13</u>	4	4
<b>Ensemble</b>	<b>100</b>	<b>100</b>	<b>100</b>	<b>100</b>	<b>100</b>	<b>100</b>

Données redressées, hors étudiants en césure et en interruption d'études au moment de l'enquête.

Guide de lecture : Les chiffres en gras-souligné indiquent une surreprésentation statistiquement significative par rapport à la moyenne.

**Tableau 5 – Difficulté pour trouver un logement selon le département de résidence (En %)**

	Charente-Maritime	Corrèze	Deux-Sèvres	Dordogne	Gironde	Haute-Vienne	Landes	Lot-et-Garonne	Pyrénées-Atlantiques	Vienne	Ensemble
A eu des difficultés pour trouver un logement	<u>44</u>	23	22	23	<u>56</u>	24	24	31	24	25	40
N'a pas eu de difficultés	56	<u>77</u>	<u>78</u>	<u>77</u>	44	<u>76</u>	<u>76</u>	<u>69</u>	<u>76</u>	<u>75</u>	60
<b>Effectifs</b>	<b>804</b>	<b>150</b>	<b>199</b>	<b>206</b>	<b>4 914</b>	<b>1 233</b>	<b>150</b>	<b>225</b>	<b>938</b>	<b>2 170</b>	<b>11 614</b>

Données redressées, hors étudiants en césure et en interruption d'études au moment de l'enquête.

Guide de lecture : Les chiffres en gras-souligné indiquent une surreprésentation statistiquement significative par rapport à la moyenne.

**Tableau 6 – Profil sociodémographique des étudiants ayant rencontré des difficultés pour trouver un logement (En %)**

	A eu des difficultés pour trouver un logement	N'a pas eu de difficultés
<b>Sexe</b>		
Homme	38	<u>62</u>
Femme	<u>42</u>	58
<b>Nationalité</b>		
Français	39	<u>61</u>
Étranger	<u>56</u>	44
<b>Situation de logement</b>		
En résidence (Crous, privées, écoles, foyers, etc.)	33	<u>67</u>
En location	<u>43</u>	57
Propriété de l'étudiant, de sa famille ou de proches	ns	ns
Domicile parental ou proches	ns	ns
Chambre chez l'habitant	<u>62</u>	38
<b>Niveau d'études</b>		
Bac+1	37	<u>63</u>
Bac+2	35	<u>65</u>
Bac+3	40	60
Bac+4	<u>46</u>	54
Bac+5	<u>47</u>	53
Bac+6 et plus	39	61
<b>Catégorie socioprofessionnelle des parents</b>		
PCS+	41	59
PCS-	39	61
Inactif	41	59
<b>Âge</b>		
Moins de 20 ans	40	60
20 à 21 ans	38	<u>62</u>
22 à 23 ans	<u>42</u>	58
24 ans et plus	<u>43</u>	57
<b>Total</b>	<b>40</b>	<b>60</b>

Données redressées, hors étudiants en césure et en interruption d'études au moment de l'enquête.

Guide de lecture : Les chiffres en gras-souligné indiquent une surreprésentation statistiquement significative par rapport à la moyenne.

**Tableau 7 - Profil sociodémographique des étudiants ayant rencontré des difficultés pour trouver un caution / garant (En %)**

	A eu des difficultés pour trouver un caution / garant	N'a pas eu de difficultés	Non réponse
<b>Sexe</b>			
Homme	14	85	1
Femme	12	86	2
<b>Nationalité</b>			
Français	10	<u>88</u>	2
Étranger	<u>42</u>	56	2
<b>Situation de logement</b>			
En résidence (Crous, privées, écoles, foyers, etc.)	16	82	2
En location	11	87	2
Propriété de l'étudiant, de sa famille ou de proches	ns	ns	ns
Domicile parental ou proches	ns	ns	ns
Chambre chez l'habitant	14	85	1
<b>Niveau d'études</b>			
Bac+1	11	85	4
Bac+2	10	<u>87</u>	3
Bac+3	13	86	1
Bac+4	<u>16</u>	83	1
Bac+5	13	86	1
Bac+6 et plus	<u>21</u>	77	2
<b>Catégorie socioprofessionnelle des parents</b>			
PCS+	10	<u>88</u>	2
PCS-	13	85	2
Inactif	<u>33</u>	67	
<b>Âge</b>			
Moins de 20 ans	8	<u>89</u>	3
20 à 21 ans	10	<u>88</u>	2
22 à 23 ans	12	<u>87</u>	1
24 ans et plus	<u>22</u>	77	1
<b>Total</b>	<b>13</b>	<b>85</b>	<b>2</b>

Données redressées, hors étudiants en césure et en interruption d'études au moment de l'enquête.

Guide de lecture : Les chiffres en gras-souligné indiquent une surreprésentation statistiquement significative par rapport à la moyenne.

**Tableau 8 - Nombre de mode de transport utilisé pour se rendre sur le lieu principal d'études (En %)**

	Effectifs	%
Un seul mode de transport	12 031	82
Deux modes de transport successifs	2 230	15
Trois modes de transport successifs	381	3
Plus de trois modes de transport successifs	50	0
<b>Total</b>	<b>14 691</b>	<b>100</b>

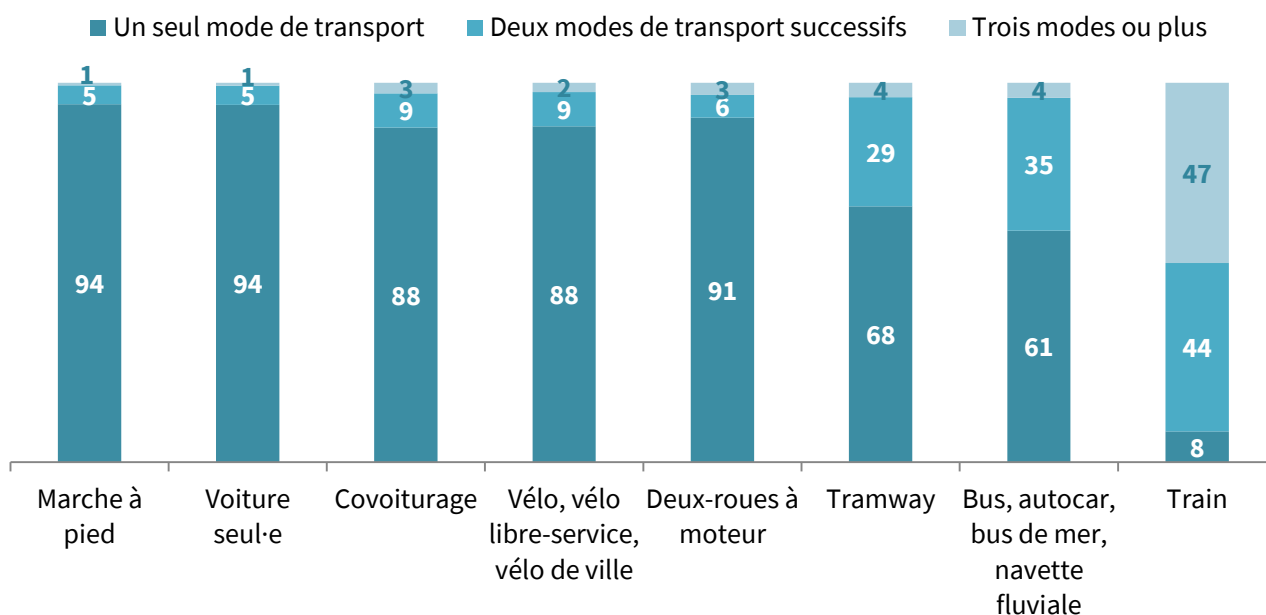
Données redressées, hors étudiants en césure et en interruption d'études au moment de l'enquête.

**Tableau 9 - Temps moyen de trajet selon le mode de transport (En minutes)**

	Temps moyen
Marche à pied	11
Voiture seul·e	21
Covoiturage	21
Vélo, vélo libre-service, vélo de ville	14
Deux-roues à moteur	17
Tramway	28
Bus, autocar, bus de mer / navette fluviale	28
Train	69
<b>Total</b>	<b>21</b>

Données redressées, hors étudiants en césure et en interruption d'études au moment de l'enquête.

**Graphique 25 – Nombre de mode de transport utilisé selon le type de transport (En %)**



Données redressées, hors étudiants en césure et en interruption d'études au moment de l'enquête.

**Tableau 10 – Taux de satisfaction selon le mode de transport principal (En %)**

	Marche à pied	Voiture seul-e	Covoiturage	Vélo, vélo libre-service, vélo de ville	Deux-roues à moteur	Tramway	Bus, autocar, bus de mer, navette fluviale	Train	Ensemble
Le prix	<u>96</u>	53	66	<u>97</u>	<u>87</u>	66	74	48	74
Le temps de trajet	<u>95</u>	76	80	<u>95</u>	86	75	68	54	81
Les contraintes flexibilité horaires	<u>95</u>	<u>83</u>	<u>85</u>	<u>95</u>	<u>90</u>	73	51	26	79
Le confort de déplacement (bruit, ef	<u>90</u>	<u>91</u>	<u>93</u>	81	82	64	66	60	81
L'autonomie de déplacement	<u>97</u>	<u>98</u>	89	<u>98</u>	<u>97</u>	81	69	50	89
De manière générale	<u>97</u>	<u>89</u>	<u>91</u>	<u>97</u>	<u>96</u>	75	74	48	86

Données redressées, hors étudiants en césure et en interruption d'études au moment de l'enquête.

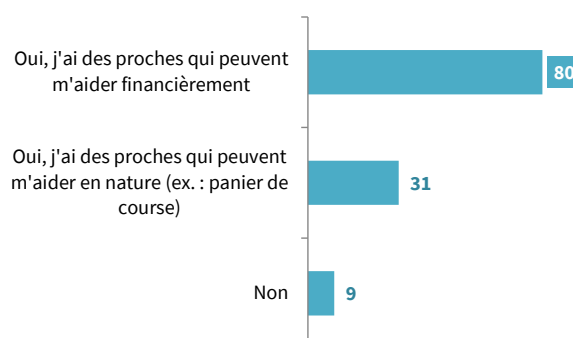
Guide de lecture : Les chiffres en gras-souligné indiquent une surreprésentation statistiquement significative par rapport à la moyenne.

**Tableau 11 – Décomposition des ressources (Moyenne en euros)**

	Effectifs	Moyenne	Médiane
Participation de la famille	9 684	312	250
Participation du conjoint	819	462	200
Bourse (Crous et / ou mérité, etc.)	7 436	273	200
Aide publique (APL, allocations diverses, etc.)	7 765	186	171
Revenu d'emploi (y compris stage ou alternance)	4 280	470	300

Données redressées, hors étudiants en césure et en interruption d'études au moment de l'enquête.

**Graphique 26 – Soutien familial en cas de difficultés (En % - Plusieurs réponses possibles)**



Données redressées, hors étudiants en césure et en interruption d'études au moment de l'enquête.

**Tableau 12 – Profils des étudiants n’ayant personne sur qui compter en cas de difficultés financières (En %)**

	A quelqu'un sur qui compter	N'a personne
<b>Nationalité</b>		
Français	<u>92</u>	8
Étranger	70	<u>30</u>
<b>Situation de logement</b>		
En résidence (Crous, privées, écoles, fo)	87	<u>13</u>
En location	<u>92</u>	8
Propriété de l'étudiant, de sa famille ou	<u>93</u>	7
Domicile parental ou proches	87	<u>13</u>
Chambre chez l'habitant	87	<u>13</u>
<b>Niveau d'études</b>		
Bac+1	<u>93</u>	7
Bac+2	92	8
Bac+3	90	10
Bac+4	90	10
Bac+5	91	9
Bac+6 et plus	79	<u>21</u>
<b>Catégorie socioprofessionnelle des parents</b>		
PCS+	<u>93</u>	7
PCS-	90	10
Inactif	76	<u>24</u>
<b>Âge</b>		
Moins de 20 ans	<u>94</u>	6
20 à 21 ans	<u>94</u>	6
22 à 23 ans	<u>92</u>	8
24 ans et plus	81	19
<b>Total</b>	<b>91</b>	<b>9</b>

Données redressées, hors étudiants en césure et en interruption d'études au moment de l'enquête.

Guide de lecture : Les chiffres en gras-souligné indiquent une surreprésentation statistiquement significative par rapport à la moyenne.

**Tableau 13 – Évaluation de l'état de santé physique et psychologique selon la discipline (En %)**

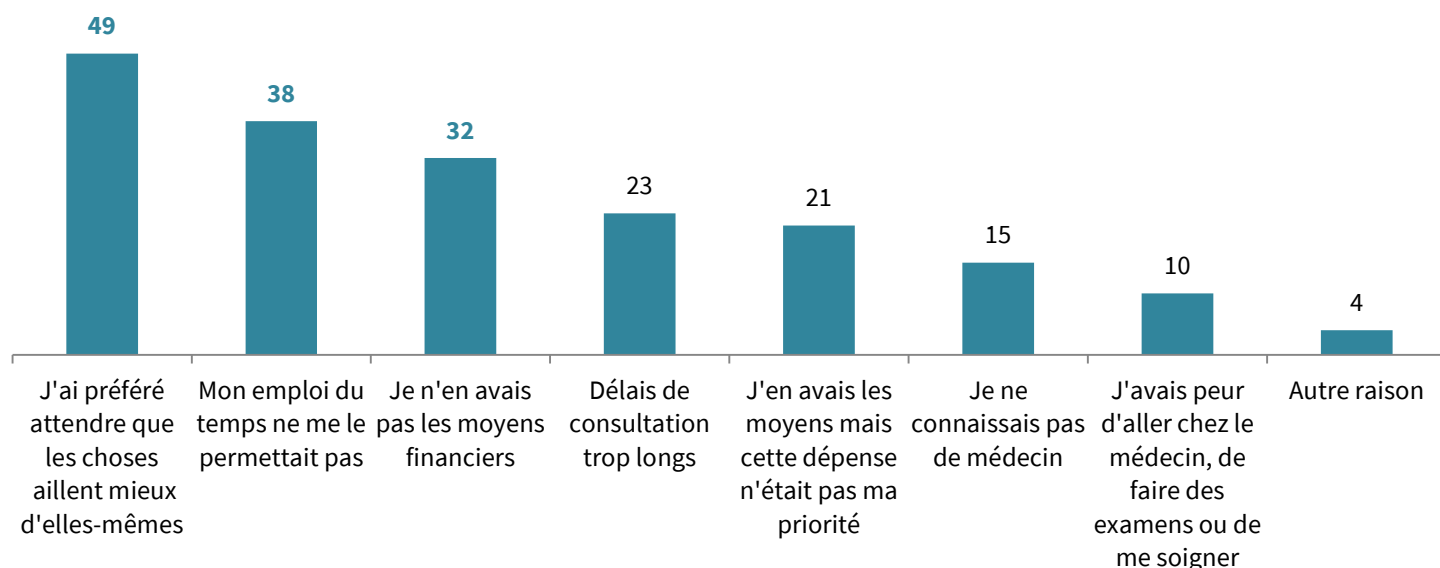
	AES	Droit, sciences politiques	IFSI	Langues	Lettres - sciences du langage - arts	STAPS	Santé	Sciences de la vie, santé, terre, univers	Sciences fondamenta les et applications	Sciences humaines et sociales	Sciences économiques - gestion (hors AES)	École d'ingénieurs	Ensemble
<b>Sentiment de fatigue</b>													
Souvent	61	<u>63</u>	<u>79</u>	<u>67</u>	<u>64</u>	46	<u>73</u>	55	46	59	50	42	59
Parfois	32	32	19	27	31	<u>45</u>	23	<u>37</u>	<u>42</u>	33	<u>42</u>	<u>45</u>	34
Rarement	4	4	2	5	5	<u>8</u>	3	<u>7</u>	<u>9</u>	6	<u>7</u>	<u>11</u>	6
Jamais	<u>4</u>	1	0	1	0	0	1	1	2	1	1	2	1
<b>Sentiment de stress</b>													
Souvent	44	<u>49</u>	<u>64</u>	<u>49</u>	45	23	<u>52</u>	38	27	<u>44</u>	33	20	42
Parfois	32	34	28	33	36	<u>41</u>	34	36	37	36	<u>39</u>	34	35
Rarement	19	13	7	13	15	<u>26</u>	11	<u>20</u>	<u>24</u>	14	<u>21</u>	<u>36</u>	17
Jamais	5	4	1	5	4	<u>10</u>	3	7	<u>12</u>	5	7	<u>9</u>	6

Données redressées, hors étudiants en césure et en interruption d'études au moment de l'enquête.

Guide de lecture : Les chiffres en gras-souligné indiquent une surreprésentation statistiquement significative par rapport à la moyenne.



**Graphique 27 – Raisons du renoncement aux soins (En %)**



Données redressées, hors étudiants en césure et en interruption d'études au moment de l'enquête.

**Tableau 14 – Renoncement et raisons du renoncement selon la discipline (En % - Plusieurs réponses possibles pour les raisons)**

	AES	Droit, sciences politiques	IFSI	Langues	Lettres - sciences du langage - arts	STAPS	Santé	Sciences de la vie, santé, terre, univers	Sciences fondamentales et applications	Sciences humaines et sociales	Sciences économiques - gestion (hors AES)	École d'ingénieurs	Ensemble
<b>Renoncement</b>													
A renoncé à une consultation	34	33	<u>43</u>	<u>36</u>	<u>43</u>	23	31	30	26	<u>35</u>	28	28	32
N'a pas renoncé	66	67	57	64	57	<u>77</u>	69	70	<u>74</u>	65	<u>72</u>	<u>72</u>	68
<b>Raisons du renoncement</b>													
Je n'en avais pas les moyens financiers	<u>42</u>	34	<u>45</u>	<u>39</u>	35	31	17	29	24	<u>38</u>	32	15	32
J'en avais les moyens mais cette dépense n'était pas ma priorité	29	23	19	23	24	17	17	21	18	24	23	23	21
Mon emploi du temps ne me le permettait pas	23	35	<u>52</u>	25	28	23	<u>65</u>	34	37	32	38	43	38
J'avais peur d'aller chez le médecin, de faire des examens ou de me soigner	4	<u>12</u>	5	<u>15</u>	15	3	5	7	11	<u>14</u>	9	6	10
Délais de consultation trop longs	12	21	26	22	16	10	22	23	<u>27</u>	24	22	22	23
J'ai préféré attendre que les choses aillent mieux d'elles-mêmes	38	49	33	<u>57</u>	<u>55</u>	55	42	48	<u>53</u>	<u>53</u>	52	<u>65</u>	49
Je ne connaissais pas de médecin	4	15	13	<u>19</u>	15	6	12	16	17	15	15	<u>22</u>	15
Autre raison	1	2	3	4	5	<u>8</u>	3	4	4	4	5	4	4

Données redressées, hors étudiants en césure et en interruption d'études au moment de l'enquête.

Guide de lecture : Les chiffres en gras-souligné indiquent une surreprésentation statistiquement significative par rapport à la moyenne.

**Tableau 15 – Sentiment de fatigue et de stress selon la discipline (En %)**

	AES	Droit, sciences politiques	IFSI	Langues	Lettres - sciences du langage - arts	STAPS	Santé	Sciences de la vie, santé, terre, univers	Sciences fondamentales et applications	Sciences humaines et sociales	Sciences économiques - gestion (hors AES)	École d'ingénieurs	Ensemble
<b>Sentiment de fatigue</b>													
Souvent	61	<u>63</u>	<u>79</u>	<u>67</u>	<u>64</u>	46	<u>73</u>	55	46	59	50	42	59
Parfois	32	32	19	27	31	<u>45</u>	23	<u>37</u>	<u>42</u>	33	<u>42</u>	<u>45</u>	34
Rarement	4	4	2	5	5	<u>8</u>	3	<u>7</u>	<u>9</u>	6	<u>7</u>	<u>11</u>	6
Jamais	<u>4</u>	1	0	1	0	0	1	1	2	1	1	2	1
<b>Sentiment de stress</b>													
Souvent	44	<u>49</u>	<u>64</u>	<u>49</u>	45	23	<u>52</u>	38	27	<u>44</u>	33	20	42
Parfois	32	34	28	33	36	<u>41</u>	34	36	37	36	<u>39</u>	34	35
Rarement	19	13	7	13	15	<u>26</u>	11	<u>20</u>	<u>24</u>	14	<u>21</u>	<u>36</u>	17
Jamais	5	4	1	5	4	<u>10</u>	3	7	<u>12</u>	5	7	<u>9</u>	6

Données redressées, hors étudiants en césure et en interruption d'études au moment de l'enquête.

Guide de lecture : Les chiffres en gras-souligné indiquent une surreprésentation statistiquement significative par rapport à la moyenne.

Tableau 16 – Sentiment de fatigue selon le niveau d'études (En %)

	Bac+1	Bac+2	Bac+3	Bac+4	Bac+5	Bac+6 et plus	Ensemble
<b>Sentiment de fatigue</b>							
Souvent	<u>61</u>	<u>64</u>	60	61	52	53	59
Parfois	33	31	33	32	<u>39</u>	37	34
Rarement	6	5	6	6	<u>7</u>	8	6
Jamais	1	1	1	1	1	3	1

Données redressées, hors étudiants en césure et en interruption d'études au moment de l'enquête.

Guide de lecture : Les chiffres en gras-souligné indiquent une surreprésentation statistiquement significative par rapport à la moyenne.

Tableau 17 – Sentiment de solitude selon la nationalité et la situation de logement (En %)

	Souvent	Parfois	Rarement	Jamais
<b>Nationalité</b>				
Français	17	37	<u>29</u>	<u>17</u>
Étranger	<u>30</u>	40	19	12
<b>Situation de logement</b>				
En résidence (Crous, privées, écoles, foyers, etc.)	<u>22</u>	<u>40</u>	26	12
En location	17	38	28	17
Propriété de l'étudiant, de sa famille ou de proches	16	33	31	<u>20</u>
Domicile parental ou proches	15	35	<u>31</u>	<u>20</u>
Chambre chez l'habitant	<u>30</u>	36	24	10
<b>Ensemble</b>	<b>18</b>	<b>38</b>	<b>28</b>	<b>16</b>

Données redressées, hors étudiants en césure et en interruption d'études au moment de l'enquête.

Guide de lecture : Les chiffres en gras-souligné indiquent une surreprésentation statistiquement significative par rapport à la moyenne.

Tableau 18 – Pratique d'activités culturelles et / ou artistiques selon la discipline (En %)

	AES	Droit, sciences politiques	IFSI	Langues	Lettres - sciences du langage - arts	STAPS	Santé	Sciences de la vie, santé, terre, univers	Sciences fondamentales et applications	Sciences humaines et sociales	Sciences économiques - gestion (hors AES)	École d'ingénieurs	Ensemble
<b>Pratique culturelle et/ou artistique</b>													
Tous les jours ou presque	5	4	2	<u>8</u>	<u>16</u>	<u>10</u>	3	5	5	5	4	7	5
1 à 4 fois par semaine	14	<u>17</u>	12	<u>20</u>	<u>24</u>	12	11	17	15	<u>17</u>	11	<u>22</u>	16
1 à 3 fois par mois	16	<u>14</u>	10	12	14	7	11	13	12	<u>14</u>	11	<u>16</u>	12
Moins souvent	14	18	<u>21</u>	14	15	15	16	15	16	<u>18</u>	15	18	17
Jamais	51	47	<u>55</u>	45	30	<u>57</u>	<u>59</u>	50	52	46	<u>58</u>	38	50

Données redressées, hors étudiants en césure et en interruption d'études au moment de l'enquête.

Guide de lecture : Les chiffres en gras-souligné indiquent une surreprésentation statistiquement significative par rapport à la moyenne.

Tableau 19 – Fréquentation du cinéma et des conférences selon la discipline (En %)

	AES	Droit, sciences politiques	IFSI	Langues	Lettres - sciences du langage - arts	STAPS	Santé	Sciences de la vie, santé, terre, univers	Sciences fondamentales et applications	Sciences humaines et sociales	Sciences économiques - gestion (hors AES)	École d'ingénieurs	Ensemble
<b>Cinéma</b>													
Au moins une fois par mois	<u>31</u>	<u>28</u>	16	<u>27</u>	<u>38</u>	23	16	24	26	28	27	23	25
Moins souvent	52	55	<u>67</u>	54	46	<u>59</u>	59	58	53	55	54	60	56
Jamais	17	17	17	18	15	<u>18</u>	25	18	<u>21</u>	18	19	18	19
<b>Conférence</b>													
Au moins une fois par mois	14	<u>27</u>	3	10	<u>20</u>	16	6	13	10	<u>23</u>	12	<u>24</u>	15
Moins souvent	34	42	32	35	40	37	26	36	36	<u>41</u>	37	<u>52</u>	37
Jamais	52	31	<u>65</u>	<u>55</u>	40	47	<u>68</u>	<u>51</u>	<u>54</u>	36	<u>51</u>	24	48

Données redressées, hors étudiants en césure et en interruption d'études au moment de l'enquête.

Guide de lecture : Les chiffres en gras-souligné indiquent une surreprésentation statistiquement significative par rapport à la moyenne.

Tableau 20 – Pratique d'activité physique et sportive selon la discipline (En %)

	AES	Droit, sciences politiques	IFSI	Langues	Lettres - sciences du langage - arts	STAPS	Santé	Sciences de la vie, santé, terre, univers	Sciences fondamentales et applications	Sciences humaines et sociales	Sciences économiques - gestion (hors AES)	École d'ingénieurs	Ensemble
<b>Pratique activités physiques et sportives</b>													
Tous les jours ou presque	7	7	4	6	5	<u>58</u>	5	7	8	6	9	10	8
1 à 4 fois par semaine	35	<u>45</u>	33	34	33	35	35	<u>43</u>	<u>41</u>	35	<u>44</u>	<u>60</u>	39
1 à 3 fois par mois	<u>18</u>	14	15	12	13	4	<u>16</u>	14	14	13	11	14	14
Moins souvent	14	12	<u>17</u>	13	13	2	14	12	11	<u>14</u>	12	8	12
Jamais	26	22	<u>31</u>	<u>35</u>	<u>36</u>	2	<u>30</u>	23	25	<u>32</u>	23	9	26

Données redressées, hors étudiants en césure et en interruption d'études au moment de l'enquête.

Guide de lecture : Les chiffres en gras-souligné indiquent une surreprésentation statistiquement significative par rapport à la moyenne.

Tableau 21 – Raisons de la non pratique d'activité physique et sportive selon la discipline (En %)

	AES	Droit, sciences politiques	IFSI	Langues	Lettres - sciences du langage - arts	STAPS	Santé	Sciences de la vie, santé, terre, univers	Sciences fondamentales et applications	Sciences humaines et sociales	Sciences économiques - gestion (hors AES)	École d'ingénieurs	Ensemble
<b>Raison de la non pratique</b>													
Manque de temps	ns	42	55	28	29	ns	74	36	34	34	46	ns	42
L'offre ne suscite pas mon intérêt	ns	6	2	7	7	ns	2	5	8	7	9	ns	6
Par timidité / Je n'ose pas	ns	6	2	7	5	ns	3	6	5	7	4	ns	5
Problème de santé	ns	6	4	7	7	ns	2	7	4	6	4	ns	5
Absence d'envie	ns	25	15	33	37	ns	12	36	38	31	25	ns	28
Manque d'argent	ns	13	20	13	11	ns	6	7	8	12	10	ns	11
Autre	ns	2	2	4	3	ns	1	3	2	3	2	ns	3
<b>Effectifs</b>	<b>72</b>	<b>486</b>	<b>340</b>	<b>370</b>	<b>216</b>	<b>10</b>	<b>523</b>	<b>291</b>	<b>578</b>	<b>775</b>	<b>359</b>	<b>46</b>	<b>4 067</b>

Données redressées, hors étudiants en césure et en interruption d'études au moment de l'enquête.

Guide de lecture : Les chiffres en gras-souligné indiquent une surreprésentation statistiquement significative par rapport à la moyenne.

La mention ns signale des effectifs trop faibles.

Tableau 22 – Engagement et domaines selon la discipline (En %)

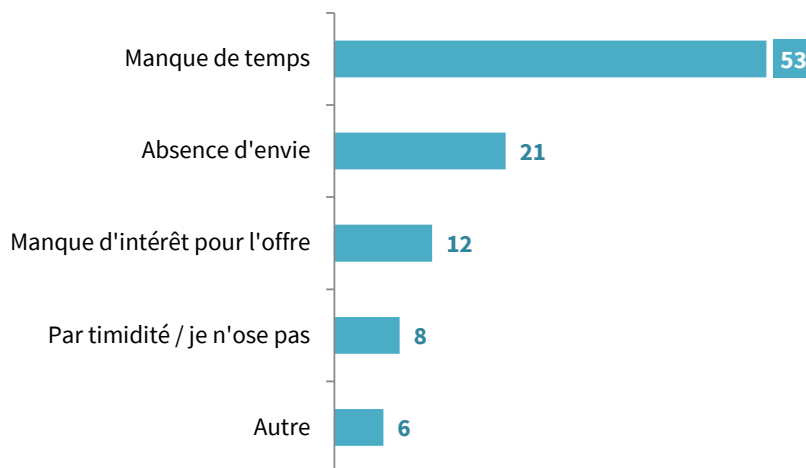
	AES	Droit, sciences politiques	IFSI	Langues	Lettres - sciences du langage - arts	STAPS	Santé	Sciences de la vie, santé, terre, univers	Sciences fondamentales et applications	Sciences humaines et sociales	Sciences économiques - gestion (hors AES)	École d'ingénieurs	Ensemble
<b>Engagement associatif</b>													
Engagé dans une activité associative	30	<u>37</u>	29	24	35	<u>55</u>	23	33	29	<u>35</u>	33	<u>65</u>	33
Non engagé	70	63	<u>71</u>	<u>76</u>	65	45	<u>77</u>	67	<u>71</u>	65	67	35	67
<b>Domaine d'engagement</b>													
Humanitaire / sociale / environnementale	ns	<u>33</u>	26	29	29	6	28	27	16	<u>29</u>	23	20	25
BDE (Bureau des étudiants) et association de filière (conférences, forum, sorties, soirées, etc.)	ns	16	<u>34</u>	14	19	10	<u>33</u>	<u>30</u>	<u>34</u>	23	24	<u>39</u>	25
Relations entreprises / juniors	ns	2	1		1				5	2	<u>5</u>	10	2
Domaine éducatif (soutien scolaire, alphabétisation, informatique, etc.)	ns	7	3	<u>11</u>	15	3	13	4	7	<u>10</u>	6	6	8
Sport	ns	29	24	19	11	<u>89</u>	24	25	31	20	<u>35</u>	32	29
Culture (spectacle, musique, etc.)	ns	<u>24</u>	10	<u>25</u>	<u>39</u>	7	13	9	16	21	12	<u>25</u>	18
Domaine religieux	ns	3	4	5	5	2	6	3	4	5	3	2	4
Défense des droits (civiques, consommateurs, etc.)	ns	9	0	4	4		2	1	3	4	1	1	3
Autre type d'association	ns	21	20	20	13	9	7	19	17	16	14	21	17
<b>Effectifs des engagés</b>	<b>86</b>	<b>798</b>	<b>321</b>	<b>259</b>	<b>218</b>	<b>261</b>	<b>393</b>	<b>410</b>	<b>682</b>	<b>864</b>	<b>512</b>	<b>318</b>	<b>5 121</b>

Données redressées, hors étudiants en césure et en interruption d'études au moment de l'enquête.

Guide de lecture : Les chiffres en gras-souligné indiquent une surreprésentation statistiquement significative par rapport à la moyenne.

La mention ns signale des effectifs trop faibles.



**Graphique 28 – Raisons du non engagement associatif (En %)**

Données redressées, hors étudiants en césure et en interruption d'études au moment de l'enquête.

**Tableau 23 – Raisons du non engagement selon la discipline (En %)**

	AES	Droit, sciences politiques	IFSI	Langues	Lettres - sciences du langage - arts	STAPS	Santé	Sciences de la vie, santé, terre, univers	Sciences fondamentales et applications	Sciences humaines et sociales	Sciences économiques - gestion (hors AES)	École d'ingénieurs	Ensemble
<b>Raison du non engagement</b>													
Manque de temps	49	53	<u>70</u>	40	49	54	<u>73</u>	49	41	51	49	48	53
Manque d'intérêt pour l'offre	12	11	9	<u>15</u>	11	10	7	14	<u>15</u>	12	<u>17</u>	16	12
Par timidité / je n'ose pas	13	<u>10</u>	4	<u>13</u>	<u>11</u>	5	5	8	6	9	5	9	8
Problème de santé	1	0	1	1	1	1	0	0	1	1	0	0	0
Absence d'envie	18	20	12	<u>24</u>	23	22	12	22	<u>32</u>	20	22	20	21
Autre	7	5	5	7	6	7	2	7	6	<u>7</u>	6	7	6
<b>Effectifs des non engagés</b>	<b>201</b>	<b>1 351</b>	<b>781</b>	<b>810</b>	<b>400</b>	<b>213</b>	<b>1 316</b>	<b>837</b>	<b>1 638</b>	<b>1 617</b>	<b>1 033</b>	<b>171</b>	<b>10 367</b>

Données redressées, hors étudiants en césure et en interruption d'études au moment de l'enquête.

Guide de lecture : Les chiffres en gras-souligné indiquent une surreprésentation statistiquement significative par rapport à la moyenne.

## 8.2 Liste des graphiques

Graphique 1 – Importance* des différents critères de choix de la formation (En %)	8
Graphique 2 – Temps moyen consacré aux études et au travail personnel selon le niveau de diplôme (En heures)	9
Graphique 3 – Type de logement occupé au moment de l'enquête (En %)	10
Graphique 4 – Raison principale qui a conduit au choix du logement actuel (En %)	10
Graphique 5 – Difficultés rencontrées (En %)	11
Graphique 6 – Taux de satisfaction* sur le logement (En %)	11
Graphique 7 – Mode de transport principal pour se rendre sur leur lieu d'études (En %)	12
Graphique 8 – Satisfaction vis-à-vis du mode de transport principal (En %)	13
Graphique 9 – Activité rémunérée exercée depuis la rentrée (En %)	14
Graphique 10 – Activité rémunérée et lien avec les études (En %)	14
Graphique 11 – Impacts de l'activité rémunérée sur la vie des étudiants (En % - Plusieurs réponses possibles)	15
Graphique 12 – Ressources et dépenses moyennes selon le profil des étudiants (En euros par mois)	16
Graphique 13 – Difficultés financières rencontrées au cours de l'année universitaire (En %)	17
Graphique 14 – État de santé physique et psychologique (En %)	18
Graphique 15 – Renoncement aux soins (En %)	18
Graphique 16 – Vous sentez-vous ... (En %)	19
Graphique 17 – Pratiques culturelles et / ou artistiques (En %)	20
Graphique 18 – Raison principale de l'absence de pratiques culturelles (En %)*	20
Graphique 19 – Fréquence de sorties culturelles et / ou artistiques depuis la rentrée (En %)	21
Graphique 20 - Pratique sportive (En %)	22
Graphique 21 – Raison principale de l'absence de pratique sportive (En %)*	22
Graphique 22 – Engagement associatif (En %)	23
Graphique 23 – Domaines d'engagement bénévole* (En %)	23
Graphique 24 – Où étudiez-vous pour votre travail personnel ? (% des réponses « oui, souvent » - Plusieurs réponses possibles)	25
Graphique 25 – Nombre de mode de transport utilisé selon le type de transport (En %)	28
Graphique 26 – Soutien familial en cas de difficultés (En % - Plusieurs réponses possibles)	28
Graphique 27 – Raisons du renoncement aux soins (En %)	30
Graphique 28 – Raisons du non engagement associatif (En %)	33

## 4.4 Liste des tableaux

Tableau 1 – Répartition des effectifs par établissement.....	3
Tableau 2 – Profil sociodémographique de la population enquêtée.....	4
Tableau 3 – Critère de choix de la formation selon la discipline (En %).....	24
Tableau 4 – Raison principale du choix du logement selon le type de logement (En %).....	25
Tableau 5 – Difficulté pour trouver un logement selon le département de résidence (En %).....	25
Tableau 6 – Profil sociodémographique des étudiants ayant rencontré des difficultés pour trouver un logement (En %).....	26
Tableau 7 - Profil sociodémographique des étudiants ayant rencontré des difficultés pour trouver un caution / garant (En %).....	27
Tableau 8 – Nombre de mode de transport utilisé pour se rendre sur le lieu principal d'études (En %).....	27
Tableau 9 – Temps moyen de trajet selon le mode de transport (En minutes).....	27
Tableau 10 – Taux de satisfaction selon le mode de transport principal (En %).....	28
Tableau 11 – Décomposition des ressources (Moyenne en euros).....	28
Tableau 12 – Profils des étudiants n'ayant personne sur qui compter .....	29
Tableau 13 – Évaluation de l'état de santé physique et psychologique selon la discipline (En %).....	29
Tableau 14 – Renoncement et raisons du renoncement selon la discipline .....	30
Tableau 15 – Sentiment de fatigue et de stress selon la discipline (En %).....	30
Tableau 16 – Sentiment de fatigue selon le niveau d'études (En %).....	31
Tableau 17 – Sentiment de solitude selon la nationalité et la situation de logement (En %).....	31
Tableau 18 – Pratique d'activités culturelles et / ou artistiques selon la discipline (En %).....	31
Tableau 19 – Fréquentation du cinéma et des conférences selon la discipline (En %).....	31
Tableau 20 – Pratique d'activité physique et sportive selon la discipline (En %).....	32
Tableau 21 – Raisons de la non pratique d'activité physique et sportive selon la discipline (En %).....	32
Tableau 22 – Engagement et domaines selon la discipline (En %).....	32
Tableau 23 – Raisons du non engagement selon la discipline (En %).....	33



Mai 2019



**Communauté d'universités et établissements d'Aquitaine**

**Pôle Études - ORPEA**

166, cours de l'Argonne 33000 Bordeaux

T 33(0)5 56 33 80 80 - F 33 (0)5 56 33 80 86

[www.cue-aquitaine.fr](http://www.cue-aquitaine.fr)