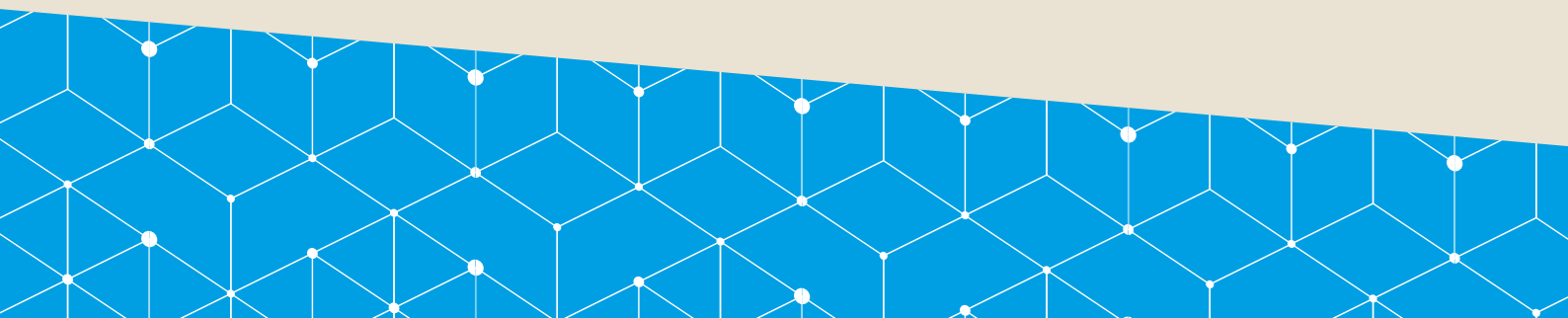


Rapport de l'université  
de Bordeaux  
sur les objectifs  
de développement  
durable  
2022-2023

# Sommaire

Édito.....	3
Profil de l'université .....	4
Nos 24 engagements de transitions environnementales et sociétales .....	5
Liste des 24 engagements .....	6
ODD1 / Pas de pauvreté.....	7
ODD2 / Faim "Zéro" .....	7
ODD3 / Bonne santé et bien-être .....	8
ODD4 / Éducation de qualité.....	10
ODD5 / Égalité entre les sexes .....	12
ODD6 / Eau propre et assainissement .....	14
ODD7 / Énergie propre et d'un coût abordable .....	15
ODD8 / Travail décent et croissance économique .....	16
ODD9 / Industrie, innovation et infrastructure .....	16
ODD10 / Inégalités réduites .....	17
ODD11 / Villes et communautés durables.....	18
ODD12 / Consommation et production durables.....	20
ODD13 / Mesures relatives à la lutte contre les changements climatiques .....	21
ODD14 / Vie aquatique.....	22
ODD15 / Vie terrestre .....	23
ODD16 / Paix, justice et institutions efficaces .....	24
ODD17 / Partenariats pour la réalisation des objectifs.....	25
Perspectives .....	26
 Annexe :	
Nos principaux progrès en faveur de ces engagements .....	28



# Édito

L'université de Bordeaux est une université multidisciplinaire et internationale, ancrée dans ses territoires, reconnue pour l'excellence de sa recherche, la qualité de ses diplômés et sa capacité d'innovation.

Depuis 2019, l'université de Bordeaux s'est engagée dans une politique volontariste pour contribuer à relever les grands défis de l'anthropocène. Cette orientation stratégique s'est traduite en 2020 dans le document-cadre Horizon stratégique 2030, qui donne à ces enjeux une importance centrale, et en 2021 dans une « feuille de route des transitions environnementales et sociétales » comprenant 24 engagements dans tous les domaines d'activité de l'université : la recherche, la formation, l'innovation, la vie de campus.

La nouvelle équipe présidentielle, que j'ai l'honneur d'animer depuis février 2022, a décidé d'accélérer et de conforter les politiques de transition, notamment en créant un nouveau poste de vice-président chargé des transitions environnementales et sociétales, afin de renforcer la capacité d'action de l'établissement et de partager son ambition avec tous ses partenaires du territoire.

Nos réalisations effectives dans ce domaine ont déjà été reconnues au niveau national par l'obtention d'un label « Développement durable et responsabilité sociétale » propre aux universités françaises. Dans une perspective plus internationale, le présent rapport met en regard nos politiques avec les 17 objectifs de développement durable de l'ONU, en décrivant à chaque fois les ambitions, la trajectoire, les réalisations et les résultats.

Nous souhaitons ainsi faire reconnaître l'université de Bordeaux comme une des universités de référence internationale en matière de durabilité et de responsabilité, pour attirer les volontés et les talents qui nous permettront d'aller plus loin encore dans notre rôle d'accélération des transformations au service de la transition.

**Dean Lewis**

*Président de l'université*

# Profil de l'université

## Institution

 **6 100** personnels dont près de **3 260** enseignants-chercheurs et chercheurs

**50** champs disciplinaires de recherche et d'enseignement


 **575 M€** de budget patrimonial en 2023

 **18** campus et sites en Nouvelle-Aquitaine


 **187** hectares de campus dont **140** d'espaces verts

## Monde étudiant

 **52 000** étudiantes et étudiants

 **60 %** d'étudiantes

 **13,5 %** d'étudiants internationaux

 **1 149** étudiants suivis par le programme PHASE (besoins spécifiques)

 **550** sportifs de haut et bon niveau

## Formation

 **4** collèges de formation :


- droit, sciences politiques, économie et gestion
- sciences de la santé
- sciences de l'Homme
- sciences et technologies

**1** Institut universitaire de technologie (IUT),

**1** Institut de la vigne et du vin (ISVV), **1** Institut national supérieur du professorat et de l'éducation (INSPE), **1** CFA

 **8** écoles doctorales

## Recherche

 **81** structures de recherche dont **61** en cotutelle avec les organismes de recherche

 **5 368** publications scientifiques en 2022 dont **14 %** dans le top **10 %** des publications les plus citées du monde

 **130** projets collaboratifs de recherche européens au sein d'Horizon Europe et d'autres programmes

## Innovation et création de valeur

**2<sup>e</sup>** université française en nombre de brevets déposés (classement INPI)

 **431** brevets et **144** logiciels dans le portefeuille de l'université

 **50** startups créées depuis 2014

# Nos 24 engagements de transitions environnementales et sociétales

## Un contexte en accélération

Engagée dès 2020 dans l'élaboration collective d'un document-cadre « Horizon stratégique 2030 », l'université de Bordeaux s'est dotée en 2021 d'une « feuille de route des transitions environnementales et sociétales » dotée de 24 engagements afin de traduire ces objectifs de transition en trajectoire dans tous les domaines d'activité de l'université : contribution de la recherche, formation aux connaissances et compétences nécessaires, diversité et inclusivité de la vie de campus, réduction de l'empreinte environnementale du campus. Cette feuille de route des transitions a été le fruit d'un processus participatif d'une année. Chercheurs, enseignants, étudiants, experts métiers et contributeurs engagés ont, au cours de groupes de travail, diagnostics et études, dressé collectivement la trajectoire de l'université de Bordeaux en matière de transitions environnementales et de responsabilité sociétale. Cette démarche participative initiale a été prolongée par la mise en place d'un double dispositif permanent. D'un côté, la mise en place et l'animation d'un réseau des « ambassadeurs des transitions » pour les étudiants et d'un réseau de « référents transitions » dans les services et les unités de formation et de recherche. D'un autre côté, la mise en place d'un « Conseil des transitions environnementales et sociétales » (CTES) présidé par une personnalité extérieure, composé d'experts des transitions et d'étudiants et de membres du personnel tirés au sort et volontaires, le CTES est indépendant de la présidence de l'université et a pour mission d'évaluer chaque année, au nom des communautés de l'université, l'avancement de la mise en œuvre des plans d'action de la feuille de route.

## Une feuille de route stratégique

Les 24 engagements de la feuille de route des transitions ne se limitent pas à l'empreinte environnementale des campus de l'université mais s'organisent de façon transversale autour de 4 axes indissociables : l'organisation et la gouvernance afin d'équiper l'université à sa propre transformation (engagements 1 à 7) ; la transition environnementale comme impératif bioclimatique (engagements 8 à 15) ; la transition sociétale vers plus de diversité et d'inclusivité comme condition de réussite des transformations structurelles (engagements 16 à 20) ; la contribution de la recherche et de la formation à relever les défis de l'anthropocène (engagements 21 à 24). Cette feuille de route annonce des objectifs et cadre les plans d'action qui sont mis en place de façon annuelle et pluri-annuelle pour les atteindre, domaine par domaine, composante par composante, service par service, avec, pour le suivi et l'accompagnement, un dispositif de pilotage par la donnée et par l'impact.

# Les 24 engagements

**1.** L'université organise les conditions de transformation profonde de ses modes de fonctionnement et d'action dont l'expérimentation constitue un levier fondamental

**2.** Les personnels sont formés aux enjeux des transitions environnementales et sociétales. Ils en maîtrisent les concepts et les compétences

**3.** L'université s'appuie sur des réseaux d'animatrices et animateurs de proximité qui accompagnent la transition au sein des structures et sur les campus

**4.** L'université valorise l'engagement en faveur des transitions

**5.** Une gouvernance décentralisée pour intégrer les enjeux des transitions environnementales et sociétales dans toutes les dimensions et toutes les structures de l'université

**6.** L'université assure le suivi transparent et l'évaluation de sa politique de transition grâce à de nouveaux modes d'organisation institutionnelle

**7.** La politique partenariale intègre les enjeux de transition environnementale et sociétale

**8.** Favoriser les déplacements bas carbone pour les personnels, étudiantes et étudiants est une priorité de l'université

**9.** L'université respecte ses engagements en matière de transition énergétique, avec

une trajectoire de réduction des émissions de gaz à effet de serre de 40 % minimum d'ici 2030

**10.** L'eau est gérée de manière durable et responsable à l'université et sa consommation est réduite à hauteur de 10 % d'ici à 2030

**11.** Le schéma directeur immobilier de l'université intègre les prescriptions énergétiques et environnementales

**12.** L'université œuvre en faveur de la préservation et du développement de la biodiversité sur ses campus

**13.** L'université incite à consommer mieux en s'appuyant sur sa politique d'achats et un changement des habitudes de la communauté

**14.** L'université généralise le recyclage et la valorisation de ses déchets et s'appuie sur la participation active de ses communautés pour tendre vers le zéro déchet

**15.** L'université pilote la pertinence environnementale de son environnement numérique et responsabilise sa communauté

**16.** L'université déploie une politique globale et intégrée en faveur de la diversité et de l'égalité qui proscrit systématiquement toute forme de discriminations et violences

**17.** L'université renforce la détection et la lutte contre la précarité des étudiants et des personnels

**18.** L'université prépare sa communauté et ses structures aux transformations du travail ou de l'environnement de travail et d'études

**19.** L'université promeut et développe un véritable campus santé agissant sur l'ensemble des déterminants et sur leur accès (soins, alimentation, activité physique, mobilité active, logement, aides sociales, etc.)

**20.** L'université soutient les projets de proximité en faveur de l'accès aux services, du lien social et de l'inclusion

**21.** Tous les étudiants et étudiantes de l'université sont formés au cours de leur parcours aux concepts et compétences liés aux transitions environnementales et sociétales : de l'initiation à la certification

**22.** Les enjeux de transition sont intégrés aux outils de pilotage de la formation

**23.** Les enjeux de transition sont intégrés dans le pilotage et l'organisation de la recherche et de l'innovation

**24.** Une science davantage mobilisée au service des objectifs de développement durable avec ses partenaires et les acteurs de la société civile

.....

➤ *L'annexe en page 28 présente le tableau de correspondance entre les 24 engagements de l'université de Bordeaux et les 17 objectifs de développement durable (ODD).*

# Notre contribution aux ODD



## CHIFFRES CLÉS

- › **71 publications**
- › **292 683 € d'aides sociales** aux étudiants en 2021 via le Fonds de solidarité et de développement des initiatives étudiantes
- › **340 000 €** dédiés à l'**action sociale** pour les personnels
- › **74 logements sociaux** attribués aux personnels

### Le Comptoir d'Aliénor

Basée sur le campus de Talence, cette épicerie sociale, solidaire et culturelle est portée par la Fédération ATENA et son réseau.

### Petits paniers campus

Ce projet, mené par l'Espace Santé Étudiants avec des associations étudiantes, permet la distribution de paniers de fruits et légumes locaux et de saison à des sites universitaires bordelais au prix de 5€.

### Aides sociales

Le fond de solidarité et de développement des initiatives étudiantes, financé par la contribution vie étudiante et de campus (CVEC) permet chaque année de venir en aide à un grand nombre d'étudiants : en 2021 c'est 685 aides qui ont été accordées. Le montant des aides allouées en 2020 a été particulièrement élevé en réaction à la crise sanitaire.



## CHIFFRES CLÉS

- › **348 publications**
- › **1 €** le prix du **repas** pour tous les **étudiants boursiers**
- › **85 000€ de participation** de l'université pour les repas aux personnels

### Le Grand Programme de Recherche 'Bordeaux Plant Sciences' du Département Sciences de l'environnement

Ce programme étudie les compromis entre production et résistance aux contraintes environnementales chez les plantes, pour le développement d'une agriculture plus résiliente et respectueuse de l'environnement.

### Master Biologie, agrosociences

Co-accrédité avec Bordeaux Agrosociences, ce master forme des cadres pour la R&D sur les sujets suivants : amélioration des plantes pour une production durable, santé des plantes et interaction avec l'environnement, plantes et biomolécules d'intérêt (caractérisation et valorisation), production et innovation en agroalimentaire.

FEUILLE DE ROUTE  
DES TRANSITIONS :  
ENGAGEMENT

17

L'université renforce

la détection

et la lutte contre la précarité

des étudiants et des personnels



### CHIFFRES CLÉS

- › **5 034** publications
- › **1** campus dédié à la **santé** avec **14 571** étudiantes et étudiants et **542** personnels académiques

dont **70** chercheurs

- › **65** personnels dédiés à la **santé** étudiante et à la santé des personnels

### Recherche

#### Quatre départements dédiés à la santé

Le département dédié à la recherche Santé Publique couvre l'épidémiologie, les biostatistiques, l'informatique médicale, le handicap et l'économie de la santé. Ses travaux concernent un large champ de pathologies : maladies infectieuses dont le VIH, neurologie, cancérologie, traumatologie et santé mentale.

Le département de recherche dédié aux sciences biologiques et médicales est axé sur le cancer, les systèmes immunitaire et vasculaire et les maladies rares et inflammatoires. Enfin, les départements « sciences et technologique pour la santé » et Bordeaux Neurocampus couvrent respectivement les aspects cellulaires et moléculaires du vivant et les neurosciences.

#### I-Share, plus grande étude scientifique jamais réalisée sur la santé des étudiantes et étudiants

En suivant 20 000 jeunes au cours de leurs études et au-delà, cette enquête en ligne permet de faire avancer la recherche biomédicale et d'orienter les politiques de santé publique au sujet de ses 12 axes d'investigation : le stress, le sommeil, l'alimentation, l'exercice physique, la migraine, les dépendances, la dépression, le cerveau, les IST, les accidents, la concentration et les liens santé/revenus.

FEUILLE DE ROUTE  
DES TRANSITIONS : ENGAGEMENT

19

L'université promeut et développe un véritable campus santé agissant sur l'ensemble des déterminants et sur leur accès (soins, alimentation, activité physique, mobilité active, logement, aides sociales, etc.)

### Formation

#### Le collège Sciences de la santé au bénéfice de 18 500 étudiants

280 diplômes sont proposés dans les disciplines suivantes : sciences fondamentales, sciences appliquées aux médicaments et produits de santé, biologie médicale, sciences de la vie et santé publique, sciences de l'environnement, sciences médicales et sciences odontologiques.

#### Le Master Droit de la santé

Cette formation vise à préparer les étudiants aux métiers d'encadrement et d'expertise dans les établissements de santé ainsi qu'aux métiers de l'indemnisation des victimes des dommages corporels.

### Autres initiatives

- › Des partenariats de recherche et de formation avec le Centre Hospitalier Universitaire, l'Institut Bergonié, le Centre Hospitalier Perrens et l'IHU Liryc
- › Des installations sportives pour les étudiantes et étudiants et personnels dont un futur gymnase « intelligent » de 3200 m<sup>2</sup>, mis à disposition des athlètes se préparant aux JO 2024 et aux championnats du monde de rugby 2023
- › Le recrutement, dans le cadre de l'Espace santé étudiants, d'étudiants relais santé pour développer l'éducation par les pairs au sujet des soirées, de la sexualité, du bien-être et de l'alimentation
- › Une association étudiante « Choquez-nous ! » de bénévoles pour sensibiliser le grand public aux symptômes d'un arrêt cardio-respiratoire et aux gestes de secours

.....





## Focus sur l'Institut hospitalo-universitaire de Rythmologie et modélisation Cardiaque (Liryca)

### Contexte

Les troubles du rythme cardiaque sont la cause de graves problèmes de santé. La fibrillation auriculaire est responsable de 20 % de l'ensemble des accidents vasculaires cérébraux en Europe et la fibrillation ventriculaire de 400 000 morts en Europe. En outre, 9 millions de personnes en Europe, dont 1 million en France, souffrent d'insuffisance cardiaque, une cause fréquente de comorbidité et de mortalité.

Les coûts associés à la prise en charge de ces pathologies représentent 1 à 2 % des dépenses totales de santé en Europe.

### Réalisations

Porté conjointement par l'université de Bordeaux et le CHU de Bordeaux, l'institut Liryca a été créé par l'Etat français en 2011. Il conjugue recherche, innovation, soins et formation pour apporter de nouvelles réponses aux pathologies du rythme cardiaque.

Les chercheurs et médecins de Liryca sont à l'origine d'avancées scientifiques majeures dans les domaines des fibrillations auriculaires et ventriculaires, et de la resynchronisation cardiaque. Ces recherches ont conduit à de nouvelles stratégies thérapeutiques mises en œuvre dans le monde entier.

L'originalité de Liryca réside dans le rassemblement en un même lieu de compétences scientifiques très diverses et complémentaires aux côtés d'équipes cliniques de niveau international. Les équipes de cet IHU se positionnent à la 9ème place des universités internationales en rythmologie cardiaque, aux côtés d'institutions

prestigieuses comme la Harvard medical school et la Mayo Clinic.

### Impact et résultats

Les travaux de Liryca contribuent à améliorer la compréhension et la prise en charge des pathologies du rythme cardiaque. À titre d'exemple, les recherches menées ont identifié les sources de la fibrillation auriculaire, qui provoque des troubles du rythme cardiaque, dans les veines pulmonaires. Cette découverte a permis le développement d'un nouveau traitement non pharmacologique, devenu l'un des traitements de référence de cette maladie dans le monde : l'ablation par cathéter au bénéfice de 700 000 patients dans le monde chaque année.

De manière générale, les recherches conduites à l'IHU permettent la mise au point de nouveaux traitements réduisant les complications liées aux maladies cardiaques et améliorant la qualité de vie des patients. Les savoir-faire et technologies développés peuvent également bénéficier à d'autres pathologies ou à d'autres organes.

### CHIFFRES CLÉS 2022

**159** employés

**111** essais cliniques en cours

**28** brevets déposés

**298** publications scientifiques

**4** start-up créées

**5764** consultations et téléconsultations

**5150** prothèses cardiaques télésurveillées

**3017** interventions réalisées

**1<sup>er</sup>** service de soin en rythmologie en France dans le classement Le Point



## CHIFFRES CLÉS

- › **51 118 étudiantes et étudiants**
- › **142 publications**
- › **170 € de frais annuels** de scolarité pour la licence et **243 €** pour le master
- › **38 bibliothèques** universitaires ouvertes à tout public, avec leurs **830 000** documents papier et numériques

## Recherche

### Le laboratoire CeDS (Culture et Diffusion du Savoir)

L'équipe CeDS a pour projet commun de mettre la science au service de la compréhension des enjeux sociétaux complexes en matière d'éducation. Ses chercheurs, d'horizons divers, s'appuient sur des études et des méthodes qui relèvent de l'histoire, de la philosophie, de la sociologie et de l'anthropologie de l'éducation ainsi que de la pédagogie, des sciences politiques, de la santé et de la clinique de l'éducation.

### L'axe de recherche SENS (Science Environnement Santé) du centre Emile Durkheim

Il fournit un espace de débat des apports théoriques et empiriques des différentes approches de la crise écologique et sanitaire qui se trouve au cœur de l'action publique. Les travaux récents de sociologie des sciences, les techniques en matière de santé et environnement, les dynamiques de production et de circulation des savoirs, les controverses scientifiques et les processus de légitimation des savoirs y font l'objet de discussions.

## Formation

### Master Sciences de l'Éducation et de la Formation

Il a pour objectif de cultiver les dimensions professionnelles, scientifiques et technologiques dans les domaines de la formation en entreprise, de l'innovation pédagogique en université et de la diffusion des savoirs dans les champs artistiques et de la santé.

### Master Métiers de l'enseignement, de l'éducation et de la formation (MEEF), pratiques et ingénierie de la formation

Ce Master articule recherche, contextes, compétences professionnelles et ingénierie de formation. Il explore les rapports entre travail, formation, réflexivité, développement personnel et professionnel ainsi que la conception et la conduite des projets de formation et les pratiques d'accompagnement, d'analyse et de conseil.

.....



## Autres initiatives

- › Le programme ACCES soutient l'ambition des lycéens de 46 établissements géographiquement éloignés des sites de l'enseignement supérieur et/ou peu accompagnés à poursuivre des études avec des actions physiques et numériques, renforçant les passerelles entre l'enseignement secondaire et l'enseignement supérieur.
- › Le Programme NewDeal établit de nouveaux modèles d'apprentissage à travers la création de cursus ouverts, flexibles et diversifiés en matière de contenus, de formats et de rythme. Il s'appuie également sur la mise en place de programmes connectés au monde de la recherche, socio-économique, industriel et associatif ainsi que sur le principe d'autonomie des étudiants, acteurs de leurs réussites.
- › La politique « science et société » pour diffuser les savoirs, hors les murs, et expérimenter collectivement des solutions concrètes, au plus près des publics les plus éloignés du monde académique. Plusieurs actions sont menées dans ce cadre : « Ma thèse en 180 secondes », concours requérant des doctorants de présenter leur thèse devant un auditoire profane, « Les rencards du savoir » autour des relations sciences/société, « La nuit européenne des chercheurs », temps d'échanges entre chercheurs et grand public, « Les vendanges du savoir », présentation de recherches en lien avec la vigne et « La fête de la science » sur les différents campus et laboratoires de recherche.

FEUILLE DE ROUTE  
DES TRANSITIONS : ENGAGEMENT

21

Tous les étudiantes et étudiants de  
l'université sont formés au cours de leur  
parcours aux concepts et compétences  
liés aux transitions environnementales  
et sociétales, de l'initiation à la certification

## Focus sur Ocean i3, une plateforme pédagogique pour former à la dépollution du littoral

### Contexte

Chaque année, l'Europe produit 25 millions de tonnes de déchets plastiques dont moins de 30 % sont recyclés. 85% de la pollution sur les plages est due au plastique. Cela représente une menace très grave pour la santé des citoyens, la vie marine et l'environnement.

Le secteur de « l'économie bleue » est par ailleurs en croissance, avec un chiffre d'affaires de 750 milliards d'euros et 5 millions de personnes y travaillant en 2018 (+11,6% par rapport à 2017). Développer des compétences liées au développement durable applicables à l'économie bleue revêt ainsi un intérêt stratégique pour le positionnement de la France et de l'Europe dans ce secteur.

### Réalisations

Lancé en 2018, Ocean i3 est le fruit d'une collaboration transfrontalière entre l'université de Bordeaux et l'université du Pays basque. Ce projet universitaire d'innovation éducative vise à réduire la pollution plastique sur le littoral basque-aquitain et à développer l'économie bleue, en lien avec les océans, les mers et leurs côtes.

Ocean i3 fonctionne comme une plateforme pédagogique qui accueille des équipes interdisciplinaires d'étudiants - de la licence au post-doctorat- et d'enseignants. Il alterne ateliers et rencontres avec les 25 acteurs socio-économiques impliqués.

### Impact et résultats

En inventant de nouvelles pratiques pédagogiques immersives, Ocean i3 contribue directement à développer les compétences nécessaires pour lutter contre la pollution des océans par les plastiques et participe à la réduction de la pollution sur la côte transfrontalière basque-aquitaine.

L'itinéraire de « formation intensive » mené au sein du projet Ocean i3, intégré à un dispositif de « recherche-action-intervention », produit des apprentissages multilingues pertinents et pratiques, améliorant l'employabilité des étudiants dans les domaines du développement durable et de l'économie de la mer.

Le projet Ocean i3 participe à l'accroissement des connaissances au sujet des effets du plastique sur le littoral et est reconnu par les Nations Unies comme un projet accélérateur pour l'intégration des objectifs de développement durable dans les universités.

### CHIFFRES CLÉS 2022

- 35** enseignantes et enseignants mobilisés dans **16** disciplines
- 14** défis territoriaux liés à la pollution plastique des océans
- 98** étudiantes et étudiants internationaux impliqués
- 97** projets individuels menés
- 70** travaux réalisés (mémoires de licence et master)
- 4** publications académiques
- 27** contrats de stage et **2** contrats à durée déterminée à l'issue de la formation



## CHIFFRES CLÉS

- › **173** publications
- › **56,6 %** part des étudiantes en

1ère année de licence (L1)

- › **55 %** de femmes au sein des personnels de l'université

### Recherche

#### **RESET, le genre et la diversité au cœur des politiques scientifiques et universitaires**

Porté par un consortium d'universités européennes reconnues, le projet Redesigning Equality and Scientific Excellence Together a été sélectionné dans le cadre de l'appel à projets de la Commission européenne « H2020 Science avec et pour la société » afin d'aider les organisations de recherche à mettre en œuvre des plans d'égalité des genres. Avec un budget de 3M€, il porte l'ambition de lever les barrières impactant les carrières des femmes dans la recherche et le monde universitaire, de l'inscription en doctorat à l'accession à un poste permanent. Il vise ainsi à assurer une plus grande participation des femmes à tous les niveaux de postes scientifiques, stratégiques, de direction et à soutenir l'intégration du genre dans les activités de recherche et d'innovation.

### Formation

#### **Cours Sociologie de la jeunesse des cités**

Ce cours à la fois magistral et en travaux dirigés est dispensé en 27 heures et 6 ECTS (European Credits Transfer System) par la faculté de sociologie. Il développe les concepts de ségrégation urbaine, socialisation, genre et rapports sociaux de genre.

FEUILLE DE ROUTE  
DES TRANSITIONS : ENGAGEMENT

16

**L'université déploie une politique globale et intégrée en faveur de la diversité et de l'égalité qui proscribit systématiquement toute forme de discriminations et violences**



### Travaux dirigés

Les travaux dirigés (TD) Ordre social et ordre politique en changement, dispensés par la faculté de droit et science politique, couvrent en 30 heures et 6 ETCS les sujets liés à l'environnement, au genre et à la diversité.

D'autres TD aux enjeux transverses s'intéressent aux sujets du genre, du handicap, de la jeunesse et de la localisation. Ils s'adressent aux étudiants en économie et gestion qui bénéficient, à l'issue de 10 heures de travaux, d'1,5 ETCS.

### Autres initiatives

- › Une politique égalité femme-homme ambitieuse, en témoigne la nomination d'une chargée de mission parité, égalité, diversité qui a développé des actions de sensibilisation puis la définition d'un schéma directeur de l'égalité. Cette politique aspire à ce que le genre n'influe plus sur les perspectives de carrière, la qualité de vie au travail ou sur les études. Ce nouveau plan pour l'égalité est le fruit d'un travail collaboratif entre les personnels de la communauté universitaire - constitués en comité pour l'égalité des genres - et des partenaires européens.
- › Une cellule de veille contre les actes de violence, de discrimination, de harcèlement moral et sexuel et d'agissements sexistes a été mise en place au sein de l'université de Bordeaux en 2015. Véritable lieu d'écoute, d'orientation et d'accompagnement des victimes ou des témoins d'actes de harcèlement sexuel et de violences sexistes et homophobes, cette cellule s'engage d'une part à répondre concrètement aux situations dont elle est saisie et d'autre part à agir pour prévenir et dissuader tout comportement abusif. Toute personne membre de la communauté universitaire victime de harcèlement sexuel ou de violences sexistes et homophobes peut désormais bénéficier d'une telle assistance par email.

## Focus sur le programme « Moi informaticienne, moi mathématicienne »

### Contexte

En France, les formations et carrières en mathématique et informatique sont traditionnellement plus prisées des garçons que des filles. C'est de ce constat qu'est né le programme MIMM, Moi informaticienne, moi mathématicienne, qui vise à encourager les filles à s'orienter vers des études scientifiques.

Ce dispositif est soutenu par l'État au titre du programme d'investissements d'avenir IdEx Université de Bordeaux et opéré dans le cadre d'ACCES, projet partenarial régional ayant pour objectif de susciter et soutenir l'ambition des lycéens géographiquement éloignés des sites de l'enseignement supérieur et/ou peu accompagnés à poursuivre des études supérieures.

### Réalisations

Le programme consiste en un stage volontaire à destination des collégiennes et lycéennes de classes de 3ème et 2nde pendant une semaine des congés scolaires. Il comprend un temps de découverte des formations, de la recherche et des métiers dans ces deux disciplines.

En 2021, le programme s'est déroulé en deux après-midi à distance. Une première conférence intitulée « 1,2,3 comptez ! » a été animée par Mireille Bousquet-Mélou (CNRS -LaBRI) et suivie de présentations de métiers et études par deux cadres d'entreprises et une enseignante. Une 2ème conférence intitulée « Un petit aperçu de ma vie de mathématicienne » et animée par Annabelle Collin (IMB-Inria) s'est poursuivie par une session « ma thèse en 180 secondes » et un temps d'échanges entre étudiantes et professionnelles.

En 2022, le stage a pu être déployé sur une semaine et enrichi de visites, ateliers et présentations.

### Impact et résultats

Ce stage constitue une véritable opportunité de découverte de ce que signifie être une informaticienne et une mathématicienne au 21ème siècle.

Il a permis, selon les témoignages des participantes, de découvrir les filières universitaires et les métiers en lien avec l'informatique et les mathématiques, tout en prenant conscience des débouchés qui s'offrent à elles. Un tel programme permet de déconstruire les biais inconscients quant à la place des femmes dans ces domaines, que ce soit en entreprise, dans l'enseignement ou la recherche.

### CHIFFRES CLÉS 2022

**31** collégiennes et lycéennes participantes



## CHIFFRES CLÉS

> **183**  
publications

> **40 000 m<sup>3</sup>** d'eau économisés  
entre 2016 et 2021

### **Le Centre de Développement et de Transfert Analytique du laboratoire EPOC** (Environnements et Paléoenvironnements Océaniques et Continentalux)

Le CDTA propose des prestations de services, d'études et d'expertises dans l'analyse des contaminants organiques. La cellule traite 10 à 20 projets de transfert et d'expertise par an. Il assure notamment des expertises dans le cadre de la pollution des eaux par les contaminants émergents (substances pharmaceutiques).

### **Étude et surveillance des milieux aquatiques**

Cellule de Transfert de Technologie adossée au laboratoire EPOC (UMR CNRS 5805) de l'Université de Bordeaux, GEO-Transfert valorise des savoir-faire, des compétences et des connaissances pour l'étude des milieux aquatiques fluviaux, estuariens et littoraux. Elle propose aux organismes publics et entreprises des services et des expertises dans les domaines de la surveillance de la qualité des eaux et des sédiments et de l'hydrodynamique, de l'hydrogéomorphologie et de la dynamique sédimentaire.

### **L'Opération Campus**

Regroupant plusieurs projets immobiliers et d'aménagement urbain universitaires, cette opération intègre la gestion durable de l'eau à travers un bilan hydraulique complet, un objectif de réduction de l'imperméabilisation, et la recherche de solutions de stockage et de réutilisation des eaux de pluie.



FEUILLE DE ROUTE  
DES TRANSITIONS : ENGAGEMENT

**10**

**L'eau est gérée de manière durable et responsable  
à l'université et sa consommation est réduite à  
hauteur de 10 % d'ici à 2030 (référence 2014)**



## CHIFFRES CLÉS

- › **666 publications**
- › **39** opérations de rénovation énergétique sur 20 sites de l'université, dans le cadre du Plan

France Relance 2021-2023

- › **12 000 m<sup>2</sup>** de panneaux photovoltaïques installés sur le campus avant la fin de l'année 2023

### Recherche

#### Un partenariat de recherche appliquée sur la performance énergétique

Le département dédié à la recherche Santé Publique couvre l'épidémiologie, les biostatistiques, l'informatique médicale, le handicap et l'économie de la santé. Ses travaux concernent un large champ de pathologies : maladies infectieuses dont le VIH, neurologie, cancérologie, traumatologie et santé mentale.

Le département de recherche dédié aux sciences biologiques et médicales est axé sur le cancer, les systèmes immunitaire et vasculaire et les maladies rares et inflammatoires. Enfin, les départements « sciences et technologies pour la santé » et Bordeaux Neurocampus couvrent respectivement les aspects cellulaires et moléculaires du vivant et les neurosciences.

#### Le RRI (réseau de recherche impulsion) BEST « Fabriquer mieux pour vivre mieux » du Département Sciences de l'ingénierie et du numérique

L'objectif de ce projet, qui implique 5 départements de recherche de l'université, est de développer de nouvelles méthodologies dans les domaines de l'Usine du futur afin de mieux produire.

### Formation

#### Master Économie du développement

Les parcours Ingénieur-économiste de l'énergie et de l'environnement et études d'impacts environnementaux de ce Master s'adressent principalement aux économistes, ingénieurs et écologues. Ils délivrent des compétences opérationnelles en économie, centrées sur l'aide à la décision, l'évaluation de l'environnement et la modélisation microéconomique, appliquées à la transition énergétique, au changement climatique et à la préservation de la biodiversité. Ces formations préparent ainsi à une carrière à l'interface entre l'économie, l'ingénierie et l'écologie.

## FEUILLE DE ROUTE DES TRANSITIONS : ENGAGEMENT

# 9

L'université respecte ses engagements en matière de transition énergétique, avec une trajectoire de réduction des émissions de gaz à effet de serre de 40 % minimum d'ici 2030



#### Licence Professionnelle Métiers de l'énergétique, de l'environnement et du génie climatique

Cette licence permet d'acquérir des compétences et savoir-faire en efficacité thermique et énergétique du bâtiment, en optimisation énergétique des procédés et fluides industriels ainsi qu'en énergie renouvelable et environnement.

#### Autres initiatives

- › L'université met en œuvre une planification pluriannuelle permettant l'efficacité énergétique via différents leviers : la rénovation des bâtiments dans le cadre de l'Opération campus et du Plan de relance, la performance des contrats d'exploitation avec la mise en œuvre de Marchés Publics Globaux de Performance (MPGP) sur les installations de Chauffage, Ventilation et Climatisation (CVC) avec des engagements supérieurs à 25% d'économie, l'augmentation progressive de la part des énergies renouvelables avec dans un premier temps 3 000 m<sup>2</sup> de panneaux photovoltaïques installés et un objectif 2023 de 12 000 m<sup>2</sup>, le raccordement à des réseaux de chaleur existants, la création d'une géothermie pour la substitution du fioul sur un site, le projet de déploiement d'un réseau de chaleur sur le domaine universitaire...



### CHIFFRES CLÉS

› **5 034**  
publications

› **85%** des  
personnels avec

un contrat supérieur à **24 mois**

### Le Centre de droit comparé du travail et de la sécurité sociale (COMPTRASEC)

Ce projet s'articule autour des axes « Travail, emploi et enjeux normatifs » sur le devenir du salariat et les transformations du droit du travail et « Risques sociaux, solidarités et responsabilités » sur les nouveaux défis de la protection sociale face aux risques sanitaires et environnementaux liés aux activités productives.

### Bordeaux Sciences Économiques (BSE), unité mixte de recherche CNRS – université de Bordeaux

Avec 40 chercheurs, enseignants-chercheurs et doctorants, BSE a développé un programme de recherche « Économie internationale, Histoire, Finance » qui traite de la mondialisation de l'économie et de la finance.

### La commission de dialogue social de l'université de Bordeaux

Lieu d'échange entre les représentants de l'administration et des personnels, elle couvre toute mesure réglementaire et relative aux ressources humaines prise par l'université.

FEUILLE DE ROUTE  
DES TRANSITIONS : ENGAGEMENT

18

L'université prépare sa communauté  
et ses structures aux transformations du travail  
ou de l'environnement de travail et d'études.



### CHIFFRES CLÉS

› **420**  
publications

› **31** spin-offs /  
start-ups

› **2 584 210 €** de recettes  
industrielles et commerciales

FEUILLE DE ROUTE  
DES TRANSITIONS :  
ENGAGEMENT

23

Les enjeux de transition sont  
intégrés dans le pilotage  
et l'organisation de la recherche  
et de l'innovation



VIA Inno, plateforme de recherche  
sur l'intelligence technologique dans  
l'écosystème français de l'innovation  
Créée en 2009 au sein de GREThA,  
centre de recherche en économie,  
elle vise à favoriser la pratique de





## CHIFFRES CLÉS

- › **202 publications**
- › **8 %** des étudiants sont issus de **pays en voie de développement**
- › **2,2 %** d'étudiants porteurs d'un **handicap** en 2021-2022
- › **4,86 %** d'employés en situation de **handicap** en 2021

l'intelligence technologique au sein de l'écosystème français de l'innovation et à renforcer la gouvernance de l'innovation dans les entreprises, les universités et les territoires. VIA Inno propose à ces acteurs de co-développer de la recherche, de co-réaliser des études stratégiques et de se former.

### **Programme ISI (Innovation-Science-Industries) de Bordeaux Sciences Economiques**

Ses 20 chercheurs et enseignants-chercheurs s'intéressent aux facteurs qui expliquent les dynamiques créatives depuis l'amont de la recherche jusqu'à leurs implantations dans les firmes et les industries.

### **Bachelor universitaire de technologie Génie Mécanique et Productique parcours Innovation pour l'industrie**

Les étudiants s'attèlent à la mise sur le marché d'un nouveau produit au travers des trois premières étapes de son cycle de vie, leur permettant de se préparer aux évolutions des besoins des entreprises et des métiers futurs.

### **L'UBee Lab, incubateur de startups créé en 2016 en collaboration avec le CNRS, l'Inserm et autres organismes**

Ses quatre plateaux accueillent 20 startups et plus de 100 étudiants entrepreneurs accompagnés chaque année.

FEUILLE DE ROUTE  
DES TRANSITIONS : ENGAGEMENT

16

**L'université déploie une politique globale et intégrée en faveur de la diversité et de l'égalité qui proscrit systématiquement toute forme de discriminations et violences**



### **Pour une Analyse des Ressources des Acteurs en Situation d'Inégalité, de Tensions, d'Epreuve (PARASITE)**

Cet axe de recherche du centre Emile Durkheim cherche à comprendre comment les individus réagissent et s'adaptent aux grandes transformations contemporaines à travers les ressources qu'ils/elles mobilisent.

### **Programme DVI (Développement, Villes, Inégalités) de Bordeaux Sciences Économiques**

Il traite des problématiques de développement économique et social, des dynamiques urbaines et territoriales, des comportements individuels et des inégalités, avec un accent sur les économies en développement.

### **Bachelor universitaire de technologie Carrières Sociales Villes et Territoires Durables**

Ce BUT forme des professionnels capables de relever les défis liés au changement climatique, à l'érosion de la biodiversité, aux fractures sociales et à la ségrégation spatiale, au regard de la complexité des territoires urbains.



## CHIFFRES CLÉS

- › **209** publications
- › **187 ha** de campus ouverts à

tous, soit le domaine universitaire le plus vaste d'Europe

- › **1** jardin botanique à Talence ouvert à tous et abritant 1 800 espèces végétales

## Recherche

### Projet de recherche « Bordeaux, la métropole en partage ? »

Mené par l'université dans le cadre de la Plateforme d'observation des projets et stratégies urbaines (POPSU Métropoles) portée par le PUCA (Plan urbanisme construction architecture), ce projet de recherche partenariale a pour thème « la métropole et les autres ». Il vise à interroger les relations d'interdépendance entre métropoles et territoires voisins. Chercheurs et praticiens collaborent dans le cadre de quatorze « plateformes locales » autour d'axes spécifiques à leur territoire qui pourront faire l'objet de regards croisés au niveau national.

### Département Génie Civil et Environnemental (GCE) de l'institut de mécanique et ingénierie de Bordeaux

Les recherches au sein de GCE portent d'une part sur les matériaux de construction, les sites et ouvrages, d'autre part sur le développement de méthodes permettant le diagnostic et la décision dans le domaine du génie civil. Elles s'appuient sur des développements théoriques originaux tout en répondant à des préoccupations opérationnelles. Ces dernières font appel à une très forte interdisciplinarité et une

FEUILLE DE ROUTE  
DES TRANSITIONS : ENGAGEMENT

# 11

**Le schéma directeur immobilier de l'université  
intègre les prescriptions énergétiques  
et environnementales**



chaîne continue, depuis la modélisation des phénomènes impliqués en amont jusqu'à des conclusions pré-opérationnelles, dont peuvent se saisir les utilisateurs (industriels, bureaux d'études, collectivités, gestionnaires de patrimoine...).

## Formation

### Bachelor Universitaire de Technologie Génie Civil Construction Durable

Il a pour objectif de former en six semestres des techniciens supérieurs dotés de compétences technologiques et en gestion de projets. Ils sont destinés à exercer au niveau de la maîtrise d'ouvrage, de la maîtrise d'œuvre ou des travaux de construction. Leurs compétences couvrent l'ensemble des techniques de construction, des fondations aux structures jusqu'aux équipements techniques, de la stabilité des constructions aux questions de confort thermique, acoustique et visuel, du choix des matériaux à la définition des techniques de construction, du terrassement aux aménagements routiers ou aux ouvrages d'art.

## Autres initiatives

- › Le programme Opération Campus Bordeaux, initié par l'Etat en 2008, porte sur l'aménagement des espaces extérieurs du campus pour optimiser et rationaliser les lieux de vie et de travail de la communauté universitaire. Il œuvre en faveur d'une ouverture toujours plus grande du campus sur la ville par la rénovation et l'adaptation du patrimoine immobilier et la requalification des espaces publics, avec le concours d'acteurs régionaux.

## Focus sur BaityKool, prototype d'habitation innovant, adapté au climat du Moyen-Orient

### Contexte

Dans un contexte de réchauffement climatique, on observe une augmentation de la demande énergétique dans le domaine du bâtiment, en lien notamment avec la climatisation. Ainsi, développer des compétences liées au développement de solutions d'habitats adaptés au climat chaud revêt un intérêt stratégique.

### Réalisations

Fondé sur une architecture bioclimatique, le projet BaityKool a permis de concevoir, mettre en œuvre et tester un prototype d'habitation innovant, adapté au climat du Moyen-Orient. Mené de 2016 à 2018 par l'université de Bordeaux et ses partenaires, le projet est lauréat du concours Solar-Décathlon Middle-East 2018 dans trois catégories : efficacité énergétique, développement durable et intégration photovoltaïque.

Le prototype a été entièrement conçu, construit et expérimenté par une équipe internationale et interdisciplinaire formée d'étudiants architectes et ingénieurs, ainsi que d'enseignants-chercheurs, avec l'appui de 40 entreprises,

start-up, PME régionales comme grands groupes.

Ce bâtiment autonome de 80 m<sup>2</sup> en structure bois superpose différents matériaux isolants afin de protéger du soleil le jour et dispose d'une pergola mobile afin de créer une surventilation naturelle la nuit. L'implantation actuelle de cette maison au sein d'un éco-quartier très innovant et son dispositif connecté permettent d'observer en temps réel ses performances.

Le projet est prolongé depuis 2020 sous la forme d'un Living Lab, qui vise à tester puis diffuser des innovations et briques technologiques, pour la plupart déjà implémentées sur le prototype initial.

### Impact et résultats

L'impact direct le plus important du projet BaityKool est lié à sa démarche pédagogique innovante, mettant les étudiantes et les étudiants en prise avec un défi concret, dans un environnement international et multiculturel.

Le projet se distingue aussi par son interdisciplinarité et la complémentarité entre établissements partenaires du consortium, réunis autour

de l'université de Bordeaux. Les étudiants ont également pu travailler au contact d'entreprises de taille et de type différents.

Le projet permet ainsi la transmission d'un riche ensemble de compétences scientifiques et techniques utiles pour contribuer à réaliser la transition climatique en cours et à venir.

En opérant sur l'habitat du futur en milieu chaud et urbain, BaityKool propose une formation innovante au développement durable, tout en générant des solutions concrètes face au changement climatique. Par là, le projet contribue à la transformation de l'enseignement supérieur et à l'intégration en son sein des enjeux de développement durable dans un contexte international.

### CHIFFRES CLÉS 2022

**2** ans de développement  
**600 000 €** de budget  
**5** missions d'enseignants-chercheurs  
**3** Compagnons du devoir impliqués dans l'appui technique des étudiants pour les phases de construction  
Plus de **100** étudiantes et étudiants mobilisés et formés sur 3 ans  
**7** stages d'étudiantes et d'étudiants en entreprise  
**2 VIE** avec une filiale de VEOLIA Environnement et la société FLOVEA qui a créé son activité aux Emirats Arabes Unis grâce au projet BaityKool



### CHIFFRES CLÉS

- > **227** publications
- > **1 200** tonnes de déchets non

dangereux générées dont **25 %** sont revalorisés

#### **Le GPR (grand programme de recherche) PPM « Post Petroleum Materials » du Département Sciences de la matière et du rayonnement**

L'objectif du projet est de repenser la chimie des matériaux pour une « chimie circulaire », soucieuse de la durabilité des matériaux et moins énergivore.

#### **Bachelor universitaire de technologie (BUT) Science et Génie des Matériaux**

Il forme des spécialistes en matériaux métalliques, polymères, verres, céramiques, composites et agro-matériaux dans une logique d'éco-conception et de recyclage.

#### **Politique d'achats responsables**

L'université a procédé à la révision de plusieurs marchés publics dans une logique de réduction des déchets, tels que le marché traiteur ou celui de l'imprimerie. 30 % des marchés intègrent des clauses environnementales et 19% intègrent des clauses sociales.

#### **L'association Etu'Recup**

Créée en 2014 pour lutter contre la précarité et réduire les déchets, elle donne, en partenariat avec la Ressourcerie du campus, une seconde vie à des objets collectés auprès de particuliers et professionnels.

FEUILLE DE ROUTE  
DES TRANSITIONS : ENGAGEMENT

13

**L'université incite à consommer mieux**

**en s'appuyant sur sa politique d'achats**

**et un changement des habitudes de la communauté**



.....



## CHIFFRES CLÉS

- › **337** publications
- › **70** étudiants ambassadeurs et personnels référents des transitions environnementales et sociétales
- › **5 000** personnels et étudiants sensibilisés à la fresque du climat en 2021 et 2022
- › **+ 250** animateurs de la fresque recensés à l'université

### **Le projet VITADAPT de l'ISVV, porté par des chercheurs de l'université de Bordeaux et de l'Inrae**

Une parcelle expérimentale permet d'identifier de nouveaux cépages plus résistants au changement climatique et susceptibles d'être intégrés au cahier des charges de l'AOC en cépage principal ou accessoire.

### **Le Réseau de recherche impulsion « Faire face aux changements globaux : approches intégrées pour les personnes et l'environnement » du Département Sciences de l'environnement**

L'objectif de ce réseau de recherche est d'apporter une réponse scientifique pour faire face aux défis et dilemmes urgents posés par l'urgence du changement global.

### **Cours magistraux « Changement climatique », « Marché du carbone » et « Finance et risques climatiques »**

Ces cours sont dispensés aux étudiants de master d'économie et gestion.

### **Les emplois étudiants « ambassadeurs des transitions »**

Ces étudiants sensibilisent l'ensemble de la communauté aux enjeux environnementaux à travers plusieurs actions : Fresques du climat lors des « Rentrées climat », clean walk pour nettoyer le campus et événements festifs.

### **Le programme ACT Augmented university for Campus and world Transition (ACT)**

Il vise à transformer les campus de l'université en un laboratoire vivant et un incubateur de projets expérimentaux à l'échelle régionale sur des sujets tels que la nature en ville ou l'énergie.

FEUILLE DE ROUTE DES  
TRANSITIONS : ENGAGEMENT



**L'université s'appuie sur  
des réseaux d'animatrices  
et animateurs de proximité  
qui accompagnent la transition  
au sein des structures  
et sur les campus.**





## CHIFFRES CLÉS

- › **286 publications**
- › **40 000 m<sup>3</sup> d'eau** économisés entre 2016 et 2021

FEUILLE DE ROUTE  
DES TRANSITIONS : ENGAGEMENT

12

**l'université œuvre en faveur de la préservation  
et du développement de la biodiversité  
sur ses campus**



### **Le projet pluridisciplinaire autour de l'estuaire de la Gironde**

Porté par deux professeurs de l'université, il s'appuie sur des études menées sur l'estuaire depuis des décennies. Il a donné lieu à la publication, en 2021, de l'ouvrage « L'Estuaire de la Gironde : un écosystème altéré ? » sous la direction de MM. Sautour et Baron.

### **La Plateforme « Biodiversité »**

Elle regroupe, au sein de l'unité de recherche EPOC (environnements et paléoenvironnements océaniques et continentaux), des compétences autour de l'analyse de la composition taxonomique d'échantillons biologiques actuels et anciens, provenant de systèmes aquatiques marins, lagunaires ou estuariens.

### **NEPTUNUS en faveur du développement durable du secteur halieutique**

Ce programme européen, dont fait partie l'université de Bordeaux, fournit une méthodologie pour l'affichage environnemental des produits et définit des stratégies d'éco-innovation fondées sur l'économie circulaire.

### **Le Master Sciences de la mer**

Il repose sur un ensemble de disciplines (biologie marine, géologie marine, écologie marine, hydrodynamique, biogéochimie marine, géochimie, paléocéanographie) relatives à la description et à la compréhension du fonctionnement des écosystèmes et des environnements sédimentaires littoraux et/ou côtiers.



### CHIFFRES CLÉS

- › **313 publications**
- › **140 ha** d'espaces verts, soit **84 %** des espaces extérieurs du campus
- › **14** espèces d'orchidées - dont une

unique en Gironde - sont présentes et observables sur le campus

### Recherche

#### **Spipoll, projet de sciences participatives de suivi des insectes pollinisateurs par photographie**

Des chercheurs du laboratoire Biodiversité, gènes & communautés et de l'Institut de mathématiques de Bordeaux participent au déploiement de ce programme national porté par le Muséum National d'Histoire Naturelle et l'Office pour les Insectes et leur Environnement, dans la métropole bordelaise et au niveau régional. Il vise à connaître les besoins des insectes pollinisateurs, leur diversité et leur répartition spatiale afin de mieux les protéger et lutter contre leur déclin.

#### **Phénobois, une plateforme pour l'analyse de problématiques d'avenir concernant la forêt et la sylviculture**

Cet outil de phénotypage, sur lequel travaillent plusieurs laboratoires de l'université, doit permettre de caractériser le bois et comprendre les processus biologiques et écologiques impliqués dans son élaboration ainsi que les déterminants environnementaux et génétiques de sa variabilité dans les forêts de plantation et les forêts peu anthropisées. Il s'agit aussi d'identifier les mécanismes impliqués dans l'adaptation et la réponse des arbres au stress hydrique tout en fournissant des outils de phénotypage pour une sylviculture productive et résiliente.

#### **La participation de l'université au programme régional VITIREV**

L'ISVV (Institut supérieur de la vigne et du vin) et BSE (Bordeaux School of Economics) contribuent au programme VITIREV, retenu dans le cadre de l'appel à projet « Territoires d'innovation » de l'État, qui vise à accélérer la sortie des pesticides des acteurs viticoles en intégrant des pratiques agroécologiques.

FEUILLE DE ROUTE  
DES TRANSITIONS :  
ENGAGEMENT

12

L'université œuvre en faveur

de la préservation

et du développement

de la biodiversité

sur ses campus

### Formation

#### **Master Biodiversité, écologie et évolution**

Ce diplôme forme des cadres capables d'évaluer la qualité et le fonctionnement des milieux (semi-) naturels continentaux, d'intervenir dans leur gestion ou d'apporter des éléments d'expertise pour la recherche, les politiques publiques ou les gestionnaires. Après un tronc commun en première année, quatre parcours sont proposés : Biodiversité et fonctionnement des écosystèmes terrestres, Biodiversité et suivis environnementaux, Agro-écologie et gestion des ressources, Management forestier et logistique d'approvisionnement en bois.

.....



### **Master Toxicologie et éco-toxicologie**

Il forme des spécialistes en écotoxicologie, en chimie de l'environnement, en évaluation des risques, aussi bien dans le domaine de la recherche fondamentale que dans des domaines plus appliqués. Le Master couvre les impacts des activités humaines sur le fonctionnement des systèmes naturels, la compréhension du vivant en relation avec des contraintes environnementales, la gestion des ressources naturelles, ainsi que la prévention des risques environnementaux (pollution de l'air et des écosystèmes, gestion des sites et sols pollués...).

### **Autres initiatives**

- › La « forêt expérimentale », qui se trouve sur le site de l'université à Floirac, permet d'étudier les réponses de la forêt urbaine au changement climatique et ses effets sur la santé environnementale et le bien-être
- › L'engagement de l'université pour la préservation de la biodiversité s'appuie sur la généralisation de la fauche tardive, l'installation de ruches urbaines et de nichoirs, ainsi que l'écopâturage. Une cartographie de la biodiversité du campus viendra compléter ces actions.



### **CHIFFRES CLÉS**

- › **152 publications**
- › **500 étudiantes et étudiants** en droit mobilisés chaque année dans le cadre de la Clinique du droit

### **Le département Droit et transformations sociales**

Avec ses huit unités de recherche, dont un centre d'études et de recherches comparatives sur les constitutions, les libertés et l'Etat, ainsi qu'un centre de droit comparé du travail et de la Sécurité sociale, il a pour mission de développer la recherche en Droit et en Sciences politiques.

### **Le Grand Programme de Recherche HOPE du département Evaluation, Comportements et Organisations**

Il étudie le bien-être et les comportements individuels pour améliorer la réflexion collective et les décisions publiques.

### **Le Diplôme d'université « Accompagner les personnes migrantes »**

Il vise à comprendre la migration et les enjeux de l'interculturalité et à accompagner les migrantes et migrants dans leur parcours d'intégration en s'appuyant sur les outils et méthodes de la psychologie interculturelle.

### **La Clinique du droit de l'université de Bordeaux, créée en 2013**

Les étudiants en droit délivrent, sous la supervision du personnel enseignant, une information juridique gratuite, aux personnes et aux structures qui le sollicitent. Enseignement désormais intégré au cursus, il a permis, depuis 2013, 40 interventions de sensibilisation par an en moyenne au profit d'élèves du primaire au lycée.

### **Le programme PAUSE pour soutenir l'accueil des chercheurs en exil**

Dans le cadre de ce programme national, l'université de Bordeaux a accueilli deux chercheurs ukrainiens. Un dispositif d'accueil avec adaptation des parcours et soutien en FLE a été mis en place en 2022 en urgence et pérennisé à la rentrée 2023.

.....



FEUILLE DE ROUTE  
DES TRANSITIONS : ENGAGEMENT

24

**Une science davantage mobilisée au service  
des objectifs de développement durable avec  
ses partenaires et les acteurs de la société civile**





## CHIFFRES CLÉS

- › **22** partenaires institutionnels
- › **1** convention inter-établissements et **1** convention constitutive CHU
- › **1** convention de coordination numérique territoriale

Tout au long de ce rapport, sont décrits les partenariats académiques, institutionnels et de recherche de l'université de Bordeaux en faveur de la réalisation de chacun des ODD. Voici deux exemples majeurs :

### **Des structures de recherche communes université de Bordeaux/entreprise (SRCom) au service des ODD**

Une SRCom a pour objectif d'alimenter un partenariat de recherche structurant, susceptible d'avoir un effet levier à la fois en termes de production scientifique et d'innovation, via la co-construction d'un programme scientifique qui répondra au mieux aux enjeux technologiques exprimés par l'industriel. L'équipe de recherche commune GP2E (Garantie de Performances Énergétique et Environnemental des bâtiments) est issue de la volonté commune des établissements de recherche du site, de Nobatek/INEF4 et de la Région Nouvelle-Aquitaine de développer un nouvel axe de recherche scientifique et technologique, visant à accompagner la performance et l'innovation technologique en vue d'atteindre les nécessaires objectifs bas carbone et basses consommations du parc immobilier en France.

**L'Unité mixte technologique AGROCHEM (Acides gras pour la chimie et les matériaux)** s'appuie sur un historique fort de collaboration entre le laboratoire de chimie des polymères organiques (LCPO) et l'entreprise ITERG et contribue à l'émergence de produits bio-sourcés, innovants et performants à partir de lipide, dans une logique de compétitivité économique, sociétale et environnementale.



FEUILLE DE ROUTE  
DES TRANSITIONS :  
ENGAGEMENT

7

**La politique partenariale  
intègre les enjeux de transition  
environnementale et sociétale**

### **Le Projet 'European university Network to promote equitable quality of Life, sustainability and global engagement through Higher education' (ENLIGHT)**

Retenu en 2020 par la Commission européenne, ce consortium de neuf universités européennes, dont l'université de Bordeaux, développe de nouveaux modèles de formation et de recherche adaptés aux problématiques de soutenabilité des villes. Il s'articule autour de cinq enjeux phares : santé et bien-être, transformation numérique, changement climatique, énergie et circularité, inégalités sociales.

## À propos de ce rapport

### Méthodologie

Le présent rapport recense des projets de l'ensemble des activités de l'université de Bordeaux : les collèges, départements de recherche, fonctions administratives ainsi que les communautés (étudiants, personnels, associations, partenaires...). Pour autant, il est important de rappeler que les projets mis en avant sont dans un nombre nécessairement limité et ont été sélectionnés de manière relativement arbitraire : le rapport ODD ne peut prétendre à une exhaustivité des actions de l'université.

Pour autant, ce document a vocation à être actualisé et constitue ainsi une version bêta : les équipes pédagogiques, de recherche, les étudiants et les services administratifs sont donc invités à proposer de nouveaux projets pour la prochaine édition.

Enfin, à noter que les chiffres clés présentés dans le document sont les chiffres de l'année 2022, hors mention spécifique et publications (*période des publications : 2017-2021*).

### Contacts

Pour toute question ou proposition d'apports dans le cadre du prochain rapport ODD :  
transitions@u-bordeaux.fr

# Perspectives

La politique de transition de l'université de Bordeaux s'inscrit dans le temps long et la continuité de l'action, au même titre que les objectifs nationaux, européens et internationaux des horizons 2030 et 2050.

Cependant, l'accélération des bouleversements bioclimatiques et de leurs conséquences sociales et géopolitiques incite à une accélération symétrique des actions transformatrices. Une meilleure structuration de l'action est pour cela nécessaire : c'est pourquoi l'université de Bordeaux repense son organisation dès 2023 avec la création d'un Institut des transitions afin d'accompagner et d'opérationnaliser la stratégie de transition socio-écologique de l'université, dans une logique de pilotage global, de transversalité et de décentralisation participative.

En complément, l'université de Bordeaux ouvre de nombreux chantiers pluriannuels sur l'ensemble de ses domaines d'activité.

## Recherche

- › un nouveau support de mobilisation des communautés : conception et mise en place d'une charte « Labos en transition » qui contractualise entre les unités de recherche et les établissements de tutelle de la métropole de Bordeaux la définition et la mise en œuvre de plans d'action à l'échelle de l'unité en matière de réduction de l'empreinte environnementale (achats, équipements, déplacements, énergie...), d'amélioration de la diversité et de la cohésion sociale et de contribution aux programmes disciplinaires et transdisciplinaires de recherche pour les transitions.
- › un nouveau dispositif transdisciplinaire et partenarial de recherche et de recherche-action pour les transitions : le dispositif

« living lab », qui, autour d'un problème de transition qui se pose à la fois sur le campus et sur le territoire métropolitain (ex : énergie, eau, biodiversité, santé mentale des jeunes, alimentation, mobilités, enjeux d'aménagements urbains...), réunit les partenaires territoriaux, économiques et citoyens et les porteurs académiques de projets de recherche et de formation susceptibles d'y répondre.

- › un nouveau grand programme d'émergence de projets d'innovations dédiés aux transitions : le pôle universitaire d'innovation.

## Formation

Au regard des nouveaux défis de l'anthropocène ainsi que des attentes des étudiants et des employeurs, l'université de Bordeaux a lancé un programme de transformation globale de son offre de formation afin de mieux préparer aux connaissances et compétences requises. Ce programme se traduit par 4 chantiers :

- › un socle commun obligatoire à la fois transdisciplinaire et disciplinaire pour tous les étudiants de 1er cycle.
- › un dispositif d'émergence, d'accompagnement et de déploiement de nouvelles offres de formation « transition » au sein des cursus disciplinaires et de nouveaux cursus transdisciplinaires à la fois en formation initiale et en formation continue.
- › un dispositif de formation continue des personnels académiques afin d'augmenter leur capacité de former aux transitions dans un cadre disciplinaire et transdisciplinaire.
- › un dispositif de formation continue des personnels administratifs internes et externes afin


d'augmenter la connaissance du contexte anthropocène et de déployer les compétences métiers nécessaires pour agir dans ce contexte.

## Autres initiatives

- › la poursuite de la transition énergétique avec la décarbonation du chauffage (passage aux chaudières biomasse et géothermie), le pilotage fin des consommations et des mésusages, l'augmentation de l'autoproduction en énergie solaire.
- › la mise en place d'un système complet de collecte, réemploi et recyclage des déchets à l'échelle de l'ensemble des campus.
- › l'opérationnalisation du « Plan de mobilité inter-établissement » avec la réduction des voies et stationnements, l'augmentation des voies vélos et des stationnements sécurisés, une meilleure signalétique favorisant la marche à pied.
- › la mise en place d'une méthode de mesure d'impact des projets et des décisions de l'établissement, et d'un guide de la prise de décision.
- › le lancement d'une « gouvernance des achats » et d'une comptabilité analytique verte permettant de mieux mesurer et valoriser la politique de transition dans la trajectoire budgétaire
- › le renforcement de la coopération en matière d'opérationnalisation des politiques de transition avec les universités partenaires de l'alliance européenne ENLIGHT.
- › une campagne affirmative des valeurs d'inclusion, de diversité et de lutte contre les discriminations, les violences et le harcèlement.

# Nos principaux progrès en faveur de ces engagements

## Axe : S'organiser pour répondre aux enjeux de transition

Engagements	Exemples de réalisations en 2022	Lien principal avec les ODD
<p><b>1. L'université organise les conditions de transformation profonde de ses modes de fonctionnement et d'action dont l'expérimentation constitue un levier fondamental.</b></p>	<p><b>Accélération du programme ACT</b></p> <ul style="list-style-type: none"> <li>› <b>Objectif du programme</b> : Transformer l'université en un campus expérimental au service des transitions</li> <li>› <b>Fin 2022</b> : 17 projets lancés (exemples : PRISME, La Rencontre des Transitions, Data campus Smart Mob, Living Lab Nature en ville)</li> <li>› <b>Budget alloué au programme</b> : 17 millions d'euros</li> <li>› <b>4 thématiques d'expérimentation</b> :               <ul style="list-style-type: none"> <li>› Santé, bien-être et inclusion</li> <li>› Un campus durable dans la ville</li> <li>› L'alimentation et des écosystèmes résilients</li> <li>› La préparation de l'université à sa propre transition</li> </ul> </li> </ul> <p><b>Lancement du projet InnovationS</b></p> <p>Projet inscrit dans la stratégie de développement Horizon 2030, avec un budget alloué de <b>24,4 millions d'euros</b>. Exemples de thématiques : santé publique et numérique, agroenvironnement, relations entre sciences et arts...</p>	
<p><b>2. Les personnels sont formés aux enjeux des transitions environnementales et sociétales. Ils en maîtrisent les concepts et les compétences.</b></p>	<p><b>Des formations...</b></p> <p>... pour participer ou devenir animateur de la fresque du climat sont inscrites au sein du plan de formation des personnels.</p> <p>Résultat : Plus de 250 membres de l'université formés à l'animation de fresques (soit 50 % des animateurs de Nouvelle-Aquitaine).</p>	
<p><b>3. L'université s'appuie sur des réseaux d'animatrices et animateurs de proximité qui accompagnent la transition au sein des structures et sur les campus.</b></p>	<p><b>2 réseaux de diffusion</b></p> <ul style="list-style-type: none"> <li>› <b>57 référent.e.s transitions</b>, qui en tant que personnels participent à l'intégration des enjeux de transition au sein de l'université. Principales missions : sensibilisation de leurs pairs et diffusion de bonnes pratiques.</li> <li>› <b>18 ambassadeurs</b> : emplois étudiants de l'université pour sensibiliser les étudiants par le biais d'évènements et les réseaux sociaux.               <ul style="list-style-type: none"> <li>› Exemples de temps forts : Semaine Européenne de réduction des déchets, Green Games, Semaine de l'Ecologie et de la Solidarité.</li> <li>› Leur page Instagram est suivie par 1000 personnes environs.</li> </ul> </li> </ul>	

<p><b>4. L'université valorise l'engagement en faveur des transitions.</b></p>	<ul style="list-style-type: none"> <li>› <b>Enquête institutionnelle étudiante 2021-2022</b> réalisée auprès des étudiants afin de déterminer ce qui les inciterait à s'engager en faveur des transitions. Sur les 2820 étudiants ayant répondu à la totalité de l'enquête, presque <math>\frac{3}{4}</math> des étudiants indiquent qu'une UE optionnelle les inciterait à s'engager.</li> </ul>	
<p><b>5. Une gouvernance décentralisée pour intégrer les enjeux des transitions environnementales et sociétales dans toutes les dimensions et toutes les structures de l'université.</b></p>	<ul style="list-style-type: none"> <li>› <b>Mise en place d'une gouvernance « transitions » articulée</b> autour de 4 thématiques : formation, recherche, campus, vie de campus.</li> <li>› <b>Organisation d'un séminaire « transition »</b> pour 2/3 des pôles administratifs de l'établissement afin d'identifier comment les personnels peuvent faire évoluer leurs pratiques métier (<i>source : Institut des Transitions</i>)</li> </ul>	
<p><b>6. L'université assure le suivi transparent et l'évaluation de sa politique de transition grâce à de nouveaux modes d'organisation institutionnelle.</b></p>	<ul style="list-style-type: none"> <li>› <b>Montée en puissance</b> du Conseil des Transitions Environnementales et Sociétales, instance statutaire de l'université de Bordeaux depuis 2021</li> <li>› <b>Mission d'accompagnement</b> de la mise en œuvre de la politique de TES de l'établissement.</li> <li>› Présidé par une personnalité extérieure à l'université et composé de 10 experts et de 20 membres de la communauté universitaire (dont 10 étudiants).</li> </ul> <p><i>Source : Conseil des transitions - université de Bordeaux (u-bordeaux.fr)</i></p> <ul style="list-style-type: none"> <li>› <b>Labellisation DD&amp;RS</b> (Développement Durable et Responsabilité Sociétale) obtenue en 2021 pour une durée de 2 ans</li> </ul>	
<p><b>7. La politique partenariale intègre les enjeux de transition environnementale et sociétale.</b></p>	<ul style="list-style-type: none"> <li>› <b>Première édition des Rencontres des transitions</b> le 20 octobre 2022 sur 6 thématiques portant sur les enjeux de transition. <ul style="list-style-type: none"> <li>↳ Participants : plus de 100 personnes de différents horizons (étudiants, enseignants chercheurs, BIATSS, collectivités territoriales, acteurs du monde socioéconomique...)</li> <li>↳ Objectif : Emergence de projets et mise en relation des besoins en compétence et des expertises.</li> </ul> </li> <li>› <b>Poursuite de l'alliance Agir Ensemble</b> coordonnée par l'Université de Bordeaux et comprenant de nombreux partenaires : <ul style="list-style-type: none"> <li>↳ Des établissements d'enseignement supérieur : Bordeaux INP, Bordeaux Métropole, Sciences Po Bordeaux, Bordeaux Montaigne, Bordeaux Sciences Agro.</li> <li>↳ Les villes de Bordeaux, Gradignan, Pessac et Talence</li> <li>↳ Bordeaux Métropole</li> <li>↳ Le CROUS Bordeaux Aquitaine</li> </ul> </li> </ul>	

## Axe : s'engager pour l'environnement

Engagements	Exemples de réalisations en 2022	Lien principal avec les ODD
<p>8. Favoriser les déplacements bas carbone pour les personnels, étudiantes et étudiants est une priorité de l'université.</p>	<ul style="list-style-type: none"> <li>› <b>Formalisation d'un plan de mobilité</b> avec 15 autres établissements d'enseignement supérieur publics/privés et centres de recherches, ce qui constitue une première en France. Exemple d'actions menées : mise en place de véhicules en free floating à proximité des campus (trottinettes, vélos, scooters) en partenariat avec Bordeaux métropole et des opérateurs privés (Bird, Dott, Yego...)</li> <li>› Projet de recherche lancé en avril 2022 : <b>Data Campus-Smart</b> (programme ACT) qui vise à obtenir des jeux de données sur les flux de mobilité réelle des différents acteurs de campus, à des fins de recherche. L'objectif étant d'optimiser la mobilité sur le campus, et de favoriser les actions en matière de mobilité durable.</li> </ul>	
<p>9. L'université respecte ses engagements en matière de transition énergétique, avec une trajectoire de réduction des émissions de gaz à effet de serre de 40 % minimum d'ici 2030.</p>	<ul style="list-style-type: none"> <li>› <b>Communication autour du bilan carbone de l'UB</b> relatif aux données de 2019</li> <li>› <b>Rédaction du plan de sobriété (2022-2023)</b> avec un objectif de réduction de 10 % des consommations énergétiques en 2023 (et 10 % supplémentaires en 2024) par : <ul style="list-style-type: none"> <li>› La rénovation des bâtiments (opération Campus et Plan de Relance).</li> <li>› Le déploiement de panneaux photovoltaïques. Fin 2022, 3 000 m<sup>2</sup> de panneaux photovoltaïques installés, potentiel de 12 000 m<sup>2</sup>.</li> <li>› Le relampage : mise en place de LED sur le campus (objectif 100 % en 2027), installation d'éclairages extérieurs autonomes et photovoltaïques.</li> </ul> <p><i>Source : Plan de sobriété</i></p> </li> </ul>	
<p>10. L'eau est gérée de manière durable et responsable à l'université et sa consommation est réduite à hauteur de 10 % d'ici à 2030.</p>	<ul style="list-style-type: none"> <li>› <b>Expérimentations réalisées sur le site de Bastide</b>, afin de récupérer l'eau de pluie, pour alimenter en eau les îlots végétaux.</li> </ul>	
<p>11. Le schéma directeur immobilier de l'université intègre les prescriptions énergétiques et environnementales.</p>	<ul style="list-style-type: none"> <li>› <b>Réflexions relatives au renouvellement du Schéma Pluriannuel de Stratégie Immobilière (SPSI), 2023-2028</b> Exemple d'engagements de l'université : par exemple des prescriptions environnementales seront intégrées dans 100 % des contrats de travaux. Cette mesure est déjà déployée pour les rénovations et réhabilitations réalisées dans le cadre du plan de relance. 51 millions d'euros ont été obtenus par ce biais en 2021, et sont utilisés en 2022 et en 2023.</li> <li>› Pour atteindre cet objectif, les normes de réglementation thermique et de protection de la biodiversité seront utilisées comme supports et les personnels seront formés à la prise en compte de l'impact carbone dans l'immobilier.</li> </ul>	

<p><b>12. L'université œuvre en faveur de la préservation et du développement de la biodiversité sur ses campus.</b></p>	<ul style="list-style-type: none"> <li>› <b>Le projet Microfarm</b> : Projet du programme ACT, lancé fin 2022. Objectif : Identifier les opportunités de production agricole sur 10 hectares du campus, et en cas de réussite, tenter de le dupliquer sur des superficies plus grandes, afin de relocaliser l'agriculture dans des milieux urbains.</li> </ul>	
<p><b>13. L'université incite à consommer mieux en s'appuyant sur sa politique d'achats et un changement des habitudes de la communauté.</b></p>	<ul style="list-style-type: none"> <li>› <b>Conseil d'administration de mars 2022</b> : bilan du plan d'action d'achats 2021. Informations apportées : <ul style="list-style-type: none"> <li>› 18,79 % des marchés notifiés comprennent une clause sociale (objectif initial : 15 %)</li> <li>› 30,25 % des marchés notifiés comprennent une clause environnementale (objectif initial : 25 %) <i>Source : Bilan PAA 2021</i></li> </ul> </li> <li>› <b>Présentation fin 2022 du plan d'action achat 2023, au conseil d'administration</b> : <ul style="list-style-type: none"> <li>› 30 % des marchés devront contenir une clause environnementale</li> <li>› 20 % des marchés devront contenir une clause sociale <i>Source : Bilan PAA 2023-2025</i></li> </ul> </li> <li>› <b>Renouvellement</b> du marché traiteur afin d'intégrer une clause relative aux circuits courts - <i>Source : Les achats durables - Portail des personnels (u-bordeaux.fr)</i></li> </ul>	
<p><b>14. L'université généralise le recyclage et la valorisation de ses déchets et s'appuie sur la participation active de ses communautés pour tendre vers le zéro déchet.</b></p>	<ul style="list-style-type: none"> <li>› <b>Validation du projet d'expérimentation sur un site pilote (Victoire)</b> des collecteurs de tri et suppression des corbeilles individuelles</li> </ul>	
<p><b>15. L'université pilote la pertinence environnementale de son environnement numérique et responsabilise sa communauté.</b></p>	<ul style="list-style-type: none"> <li>› <b>Dans le cadre du marché Matinfo 5</b>, la durée des contrats pour les équipements numériques gérés à la DSI est de 5 à 7 ans. (<i>Source : Plan de sobriété 2022</i>)</li> <li>› <b>Projet Jumeau numérique (programme ACT)</b> : vise à créer un outil de gestion numérique pour l'Université de Bordeaux afin de gérer les sujets liés aux thèmes de mobilité et d'énergie</li> <li>› <b>Action de sensibilisation Cyber world Clean up day.</b> Objectif : inciter les étudiants et personnels à nettoyer leurs boîtes mails et leur dossier informatique, afin de réduire leur impact numérique</li> </ul>	

## Axe : Promouvoir une politique sociale

Engagements	Exemples de réalisations en 2022	Lien principal avec les ODD
<p>16. L'université déploie une politique globale et intégrée en faveur de la diversité et de l'égalité qui proscrit systématiquement toute forme de discriminations et violences.</p>	<ul style="list-style-type: none"> <li>➤ Parution du <b>Plan pour l'égalité des genres (2022-2024)</b></li> <li>➤ Déploiement du programme <b>RESET</b>, projet européen multi acteurs sur 4 ans, qui a pour ambition de tendre vers une égalité des genres dans les carrières universitaires et l'excellence scientifique.</li> <li>➤ Mise en œuvre du <b>schéma directeur Handicap (2021-2023)</b></li> <li>➤ Obtention de la <b>convention FIPHFP</b> <i>Egalité et diversité - université de Bordeaux (u-bordeaux.fr)</i></li> </ul>	<p>5 ÉGALITÉ ENTRE LES SEXES</p>  <p>10 INÉGALITÉS RÉDUITES</p> 
<p>17. L'université renforce la détection et la lutte contre la précarité des étudiants et des personnels.</p>	<ul style="list-style-type: none"> <li>➤ <b>L'épicerie sociale et Solidaire le Comptoir d'Aliénor</b>, épicerie avec des prix inférieurs de 60 % au prix du marché.</li> <li>➤ <b>Les petits paniers campus</b>, paniers de fruits et légumes de saison et locaux à 5 euros</li> <li>➤ <b>Distribution alimentaire gratuite</b> (avec des partenaires locaux comme Linkee ou la Fédération ATENA)</li> </ul>	<p>1 PAS DE PAUVRETÉ</p>  <p>2 FAIM «ZÉRO»</p> 
<p>18. L'université prépare sa communauté et ses structures aux transformations du travail ou de l'environnement de travail et d'études.</p>	<ul style="list-style-type: none"> <li>➤ <b>Nombre de personnes en télétravail</b> : 1 340 personnels BIATSS en télétravail « de droit commun » et 159 « pour raison de santé ».</li> <li>➤ <b>Parution du plan de formation 2022</b> pour le personnel comprenant des formations en adéquation avec les enjeux contemporains (égalité femmes-hommes, transition sociétale, numérique, compétences managériales, risque professionnel...)</li> </ul>	<p>8 TRAVAIL DÉCENT ET CROISSANCE ÉCONOMIQUE</p> 
<p>19. L'université promeut et développe un véritable campus santé agissant sur l'ensemble des déterminants et sur leur accès (soins, alimentation, activité physique, mobilité active, logement, aides sociales, etc.).</p>	<ul style="list-style-type: none"> <li>➤ <b>Lancement du projet PRISME début 2022</b> pour une durée de 2 ans, qui vise à étudier la santé mentale des étudiants en licence, à travers le recrutement de 2000 étudiant.e.s. Il a pour but de recueillir des données relatives à leur santé mentale, puis de les impliquer dans des démarches visant à prévenir les troubles psychiques</li> <li>➤ Déploiement depuis 2020 d'une formation gratuite de 2 jours de premiers secours en santé mentale à destination des étudiants : 1 373 étudiants sensibilisés sur les campus de NA et 100 % de satisfaits qui recommandent la formation à leurs pairs.</li> </ul>	<p>3 BONNE SANTÉ ET BIEN-ÊTRE</p> 
<p>20. L'université soutient les projets de proximité en faveur d'accès aux services, du lien social et de l'inclusion.</p>	<ul style="list-style-type: none"> <li>➤ <b>2ème campagne du Budget Participatif Etudiant.</b> <ul style="list-style-type: none"> <li>➤ Budget alloué : 100 000 euros (provenant de la CVEC)</li> <li>➤ 47 projets proposés, dont 13 retenus</li> <li>➤ 10 000 votes ont été enregistrés.</li> <li>➤ Les projets retenus s'articulent autour de 3 axes : <ul style="list-style-type: none"> <li>- La vie sur le campus : mise en place de fontaines à eau, de micro-ondes...</li> <li>- Les questions environnementales : plantation d'arbres, bac pour le recyclage des masques...</li> <li>- L'égalité Femmes/Hommes et la prévention de la santé : mise en place de distributeurs de protections hygiéniques et de préservatifs.</li> </ul> </li> </ul> </li> </ul>	



## Axe : Formation, recherche, société : rassembler autour des enjeux de transition

Engagements	Exemples de réalisations en 2022	Lien principal avec les ODD
<p>21. Tous les étudiants et étudiantes de l'université sont formés au cours de leur parcours aux concepts et compétences liés aux transitions environnementales et sociétales : de l'initiation à la certification.</p>	<ul style="list-style-type: none"> <li>➤ <b>Réalisation de l'Enquête évaluation institutionnelle étudiante 2021-2022.</b> Sur les 2 820 étudiants ayant répondu à la totalité de l'enquête :               <ul style="list-style-type: none"> <li>➤ 49 % déclarent que les enjeux des transitions environnementales et sociétales (réchauffement climatique, inclusion, diversité, pollution...) ont été évoqués dans les enseignements de leur formation.</li> <li>➤ Dans 60 % des cas, dans le cadre d'une étude de cas ou d'un exemple.</li> <li>➤ Seulement 15 % déclarent toutefois que cela a fait l'objet d'une évaluation. La répartition est inégale entre les différentes filières : par exemple en santé et en droit, les enjeux TES sont moins présents.</li> </ul> </li> <li>➤ <b>Travail sur les compétences transitions et de la pédagogie par projet</b> dans les nouveaux enseignements des BUT.</li> </ul>	
<p>22. Les enjeux de transition sont intégrés aux outils de pilotage de la formation.</p>	<ul style="list-style-type: none"> <li>➤ <b>Construction d'une méthodologie</b> afin de recenser les formations relatives aux enjeux de transition et réalisation d'un premier inventaire manuel.</li> <li>➤ <b>Intégration des enjeux des transitions</b> au cadrage de l'amélioration continue de l'offre de formation</li> </ul>	
<p>23. Les enjeux de transition sont intégrés dans le pilotage et l'organisation de la recherche et de l'innovation.</p>	<ul style="list-style-type: none"> <li>➤ <b>Animation de groupes de travail</b> composés de membres de laboratoires de recherche pour initier la réflexion sur le rôle de la recherche face aux défis de transition.</li> <li>➤ <b>Formalisation d'une première version de charte « Labos en transitions »</b> des structures de recherche du site universitaire bordelais et de leurs établissements de rattachement, afin d'adresser les enjeux d'impact sociétal et environnemental des activités de recherche.</li> </ul>	
<p>24. Une science davantage mobilisée au service des objectifs de développement durable avec ses partenaires et les acteurs de la société civile.</p>	<ul style="list-style-type: none"> <li>➤ <b>Structuration de la politique Sciences avec et pour la société</b>, via le projet SUNSET (Sciences Avec et pour une société en Transitions) labellisé par le MESR, afin de porter le dialogue avec la société hors des murs de l'université, au plus près des publics les plus éloignés du monde académique, en cohérence avec la stratégie d'établissement en faveur des transitions. <i>SUNSET : Science avec et pour la société - université de Bordeaux (u-bordeaux.fr)</i></li> </ul>	 

## Contacts

Pour toute question ou proposition d'apports dans le cadre du prochain rapport :  
[transitions@u-bordeaux.fr](mailto:transitions@u-bordeaux.fr)



**En savoir +**

**www.u-bordeaux.fr**



@univbordeaux



univbordeaux



universitedebordeaux



universite-de-bordeaux

université  
de **BORDEAUX**