



© Gauthier Dufau

Dossier de presse

Rentrée 2023

université
de BORDEAUX

À propos de l'université de Bordeaux

Héritière d'une histoire longue de près de six siècles, l'université de Bordeaux est une université de recherche multidisciplinaire et internationale. Avec près de 54 000 étudiants, 6000 personnels dont près de 3200 enseignants-chercheurs et chercheurs, elle est un acteur majeur du territoire néo-aquitain et l'une des plus grandes universités françaises, reconnue pour l'excellence de sa recherche, la qualité de ses diplômes, du BUT au doctorat, et sa capacité d'innovation.

L'université de Bordeaux produit des savoirs en sciences et technologies, dans la biologie et la santé, et en sciences humaines et sociales. En articulant la recherche et la formation dans ces différents domaines, elle prépare aujourd'hui les citoyennes et les citoyens de demain en les accompagnant dans leur projet personnel et professionnel.

Labellisée « initiative d'excellence », elle contribue aux grandes avancées scientifiques avec ses partenaires académiques et socio-économiques en France et à l'international. Elle assure leur diffusion dans l'espace public et facilite leur transfert technologique et industriel, en cohérence avec ses valeurs humanistes et son engagement pour les transitions environnementales et sociétales.





54 000
étudiants

7 600

étudiants
internationaux



91 %
des diplômés
de master
en emploi

1 804
étudiants dont
1 122
en situation de
handicap

accompagnés par
le service **PHASE**



25 mentions
de licence
65 mentions
de master

5
cursus
master
ingénierie



16
spécialités
de **BUT**



59 parcours
de licences
professionnelles

+
115
diplômes
nationaux
en santé




1 diplôme
national
d'œnologie

81



structures de recherche

3 200
enseignants-
chercheurs et
chercheurs



2 100
doctorants



6 000 personnels
académiques
et administratifs



4 campus principaux et
14 sites
en Nouvelle-Aquitaine



38
bibliothèques
universitaires

Le président et son équipe



Dean LEWIS
Président

Vice-présidences



Catherine GAUTHIER
Vice-présidente du Conseil
d'administration



Pascal LECROART
Vice-président Formation
et vie universitaire



Nathalie SANS
Vice-présidente
Recherche



Marie-Juliette CAPPONI
Vice-présidente étudiante
du Conseil académique



Karim BELABAS
Vice-président
Numérique



Graziella GOGLIO
Vice-présidente
Ressources humaines



Frédéric BOS
Vice-président
Patrimoine immobilier



Estèle JOUISON
Vice-présidente Orientation
et insertion professionnelle



Étienne DUGUET
Vice-président
Innovation



Éric MACÉ
Vice-président Transitions
environnementales
et sociétales



Alain GARRIGOU
Vice-président Qualité de vie
et santé au travail



Samuel MAVEYRAUD
Vice-président
Finances et moyens



Laurence GENY-DENIS
Vice-présidente Formation
tout au long de la vie



Bernard MULLER
Vice-président Vie étudiante
et vie de campus



Joanne PAGÈZE
Vice-présidente
Internationalisation



Laurent SERVANT
Vice-président Réseaux
internationaux



Olivier PUJOLAR
Vice-président Partenariats
et territoires

Missions



Jean-Marc COUVEIGNES
Chargé de mission
sécurité numérique



Philippe MORETTO
Chargé de mission
Sciences et société



Vincent DOUSSET
Chargé de mission
recherche-innovation
en santé



Julien MORLIER
Chargé de mission SMART
(Sport, mouvement, ambition,
recherche, technologie)



Yves DUCQ
Chargé de mission
Open Science



Éric PAPON
Chargé de mission
Filières industrielles
et socio-économiques



Éric DUGAS
Chargé de mission
Handicap



Yamina MEZIANI
Chargée de mission
Parité, égalité, diversité



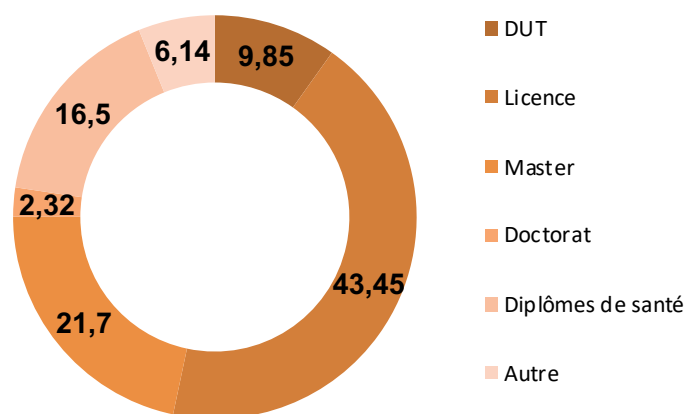
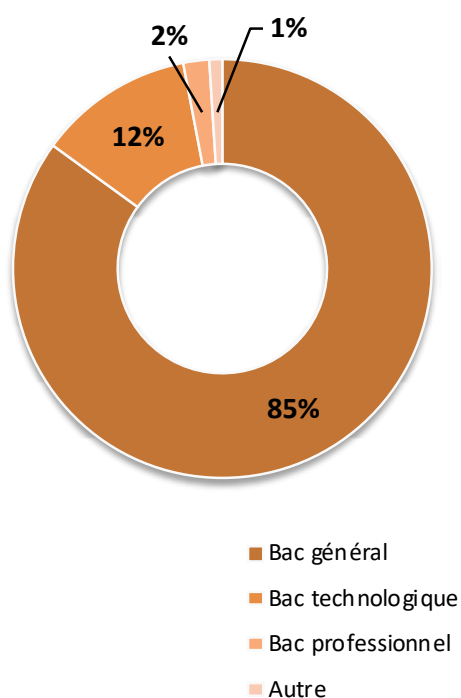
Rentrée 2023

Effectifs et tendances au 20 septembre

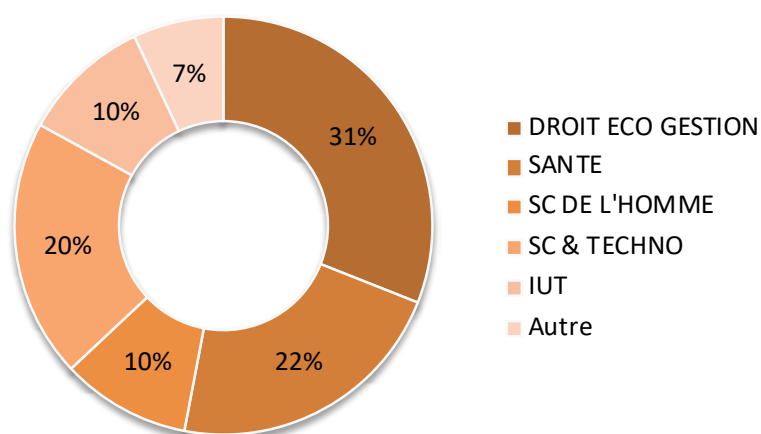
Si les inscriptions des étudiants pour cette rentrée ne sont pas encore terminées, on peut cependant déjà dégager de grandes tendances pour l'année 2023.

- 58 % de femmes, 42% d'hommes
- 29,6% d'étudiants boursiers
- 13,9% d'étudiants étrangers

Répartition des néo-bacheliers par type de baccalauréat



Répartition par niveau d'études



Répartition par filière

Rendez-vous avec les futurs étudiants

Pour présenter son offre de formation, l'université de Bordeaux donne rendez-vous aux lycéens et futurs étudiants sur le portail lycéens et à l'occasion des journées en immersion, portes ouvertes et salons qui se dérouleront dans le courant de l'année 2023-2024 :

Salon étudiants

- Périgueux : 18 novembre 2023
- Mont de Marsan : 21 novembre 2023
- Bordeaux : 12 au 14 janvier 2024
- Agen : 18 et 19 janvier 2024
- Pau : janvier 2024 (uniquement pour PASS/LAS et psychologie)

Journée portes ouvertes

Vendredi 26 et samedi 27 janvier 2024 sur les différents campus de l'université de Bordeaux : Peixotto, Montesquieu, Victoire, Carreire.

- Santé
- Droit, science politique, économie et gestion
- Sciences de l'Homme
- STAPS
- Sciences et technologies
- Formations pluridisciplinaires
- Formations en apprentissage

À la fac avant le bac

En début d'année 2024, l'université de Bordeaux accueillera les lycéens sur ses campus. L'occasion pour les élèves de première et de terminale de se projeter en tant que futur étudiant.

Quoi de mieux que de passer une journée entière à l'université pour valider ses choix d'orientation ? Cette immersion proposée sur tous les sites de l'université de Bordeaux a pour objectif de développer l'ambition scolaire des lycéens et doit permettre à des élèves de 1^{re} et/ou terminale de découvrir la réalité de l'enseignement universitaire, préciser leurs choix d'orientation, échanger avec des étudiants et des enseignants-chercheurs, rencontrer des professionnels du service d'orientation et tous les services d'accompagnement dédiés aux étudiants.



Un site internet entièrement dédié aux formations post bac pour les lycéens : présentation des BUT, licences, formations médicales et paramédicales, conseils pour réussir son entrée à l'université.

« Je choisis », c'est aussi le podcast d'orientation de l'université de Bordeaux. En donnant la parole aux étudiants et aux responsables pédagogiques, il aide les lycéens à trouver leur voie.

www.jechoisis.u-bordeaux.fr

Lutter contre la précarité étudiante

Une priorité pour l'université de Bordeaux

Aides sociales, numérique, alimentaire, logement, urgence, ... l'université de Bordeaux déploie plusieurs dispositifs pour aider et accompagner les étudiantes et étudiants en situation de précarité.

- 32 % d'étudiants boursiers inscrits
- Budget aides sociales université de Bordeaux 2022-2023 : 160 000 €

Des lieux d'écoute : entretiens, accompagnement et suivi par les équipes d'assistance sociale pour les étudiants qui rencontrent des difficultés au cours de leurs études.

Des aides accordées par l'université : commission d'aide sociale 2 fois par mois pour répondre aux demandes d'aide sociale et d'exonération des droits d'inscription.

Des aides à l'équipement numérique : prêt d'ordinateur portable pour l'année universitaire, achat de clés 4G.

Face à la précarité étudiante, un campus universitaire bordelais mobilisé et uni...

La Fondation Bordeaux Université récolte les dons des entreprises et particuliers pour assurer la continuité des distributions alimentaires à un rythme hebdomadaire jusqu'au terme de l'année universitaire.



www.fondation.univ-bordeaux.fr



Des emplois étudiant : près de 1 000 emplois étudiants proposés chaque année par l'université (tutorat, moniteur BU, preneur de notes) et compatibles avec les études.

L'aide alimentaire pour faire face à l'inflation et aider les étudiants les plus précaires

- **Les paniers Campus :** distribution de paniers de fruits et légumes de saison et locaux au prix de 5€.
- **L'épicerie sociale et solidaire le Comptoir d'Aliénor :** produits alimentaires et d'hygiène à des prix inférieurs de 60% au prix du marché.

La distribution gratuite de colis alimentaires : distribution gratuite de denrées alimentaires plusieurs fois par semaine sur le campus en lien avec des partenaires locaux : CROUS, Banque alimentaire, Linkee ou la Fédération Atena pour les étudiants les plus précaires. 2 800 paniers distribués depuis la rentrée 2022.

Repas à 1 euro

Dans les restaurants universitaires gérés par les Crous, les repas sont à 1 € pour les étudiants boursiers, mais aussi pour les non-boursiers en situation de précarité. Pour ces derniers, il est dès à présent possible de faire une demande auprès du réseau des Crous pour bénéficier de ce tarif préférentiel pendant l'année universitaire 2023-2024.

Logement étudiant

Conseiller, orienter, accompagner, aider dans les démarches administratives

Dans un contexte de difficultés que connaissent les étudiants depuis plusieurs années pour trouver un appartement dans l'agglomération bordelaise, l'université de Bordeaux, en lien avec ses partenaires, se mobilise pour accompagner la recherche de logement.

Accompagnement individuel par les Bureaux de la vie étudiante : aide, conseil, aide d'urgence.

Guide du logement en français et en anglais avec tous les conseils nécessaires pour la recherche de logement.

Dans le cadre de sa politique immobilière et de la dévolution du patrimoine l'université de Bordeaux fait le choix de devenir un acteur direct en matière de logement étudiants.

Plusieurs projets sont en cours ou à l'étude :

- › **Paulin de Nole - secteur Rocquencourt** : 660 logements dont 165 conventionnés. L'opération sera réalisée par un opérateur privé sur un terrain propriété de l'université qui sera mis à bail pour une durée 60 ans. À l'issue de ce bail, le terrain et ses constructions reviendront dans la propriété de l'université de Bordeaux. Livraison : Automne 2025
- › **Doyen Brus** : projet de 200 logements
- › **Autres projets** identifiés à ce jour, dans le cadre du schéma pluriannuel de stratégie immobilière et appelés à comporter des dimensions logement : Broca, Arts et Métiers, Peixotto

Semaine du logement organisée en juillet en présentiel ou à distance :

- Stands d'information des partenaires : CAF, ADIL...
- Ateliers sur la recherche d'appartement, les demandes d'aides, etc.. en présence de tous les partenaires du logement : bailleurs sociaux, CAF, Studapart, CRIJNA, ...

Plateforme logement, Studapart qui permet d'accéder à des centaines d'offres exclusives vérifiées et mises à jour en temps réel pour des durées de 1 à 24 mois, proches des campus mais aussi dans toute la France à l'occasion de la recherche de stage : studios, colocations, chambres chez l'habitant. Du dossier de location à la réservation du logement, toutes les démarches s'effectuent en ligne. Le dossier de location est simplifié et 100% digital. Possibilité de bénéficier de services, comme l'assurance habitation ou l'accompagnement pour le dossier à la CAF.

Appel aux personnels de l'université pour proposer des chambres ou des appartements.

La santé des étudiants

Un enjeu majeur pour favoriser la réussite

Certificat pour le sport, vaccin pour un voyage, un stage ou suivi médical... sans avance de frais, les médecins, infirmiers, psychologues, assistantes sociales et spécialistes de l'Espace santé étudiants accueillent les étudiants tout au long de l'année.

- 2 280 consultations par mois à l'Espace santé étudiants
- 600 consultations par mois en santé mentale

L'Espace santé étudiants intensifie également son action de prévention avec ses équipes d'étudiants relais santé qui organisent tout au long de l'année différentes actions autour de la prévention : soirées, sexualité, santé, bien-être et santé mentale.

Santé mentale

L'enquête menée par I-Share (Lab Santé – université de Bordeaux : enquête réalisée auprès de 20 000 étudiants) sur le territoire de Bordeaux entre 2013 et 2022 a montré que :

- 14% des étudiants et étudiantes ont eu des troubles anxieux diagnostiqués par un médecin au cours de leur vie.
- 19% prennent un traitement contre l'anxiété, l'angoisse ou le stress.
- 67% se sont sentis tristes, vides pendant plusieurs jours de suite.
- 22% ont eu des pensées suicidaires dont 4% à plusieurs reprises.

Plusieurs initiatives ont été lancées pour répondre à ce constat préoccupant :

Accueil, écoute avec des professionnels, consultations, ateliers de gestion du stress et de sophrologie

- 6 356 consultations en santé mentale 2022-2023 en forte hausse depuis 2020
- Chèque psy avec 75 psychologues libéraux conventionnés par l'Espace Santé étudiants : 8 consultations gratuites avec un

psychologue, sans avance de frais. Tous les étudiants qui le souhaitent peuvent en bénéficier.

Prévention suicide

2 infirmières formatrices de « Sentinelle », un dispositif de formation à destination des acteurs de l'université pour les aider à faire face à la crise suicidaire.

Formation d'étudiants et de personnels secouristes en santé mentale

Cette formation de deux jours donne les bons réflexes pour réagir face à une personne en souffrance psychique. 1500 personnes formés depuis 2019.

Cafés santé

Nouveau cette année : Les cafés santé étudiants sur les campus avec des infirmières formées en santé publique et santé communautaire. Les sujets qui sont particulièrement ciblés lors des cafés santé :

- la santé mentale, gestion du stress, l'écoanxiété, l'impact de la précarité et les solutions possibles - la santé sexuelle avec les moyens contraceptifs, l'IVG, le consentement, les VSS, les questions de genre ...
- les addictions avec la prévention / alcool, substances psycho actives, cannabis ..

Cellule d'écoute, de veille et de signalement

Harcèlement, discrimination et violence

À l'université de Bordeaux, la tolérance, le respect d'autrui et l'égalité entre les personnes sont plus qu'un engagement, c'est une responsabilité.

L'université assure à toutes ses étudiantes et étudiants un cadre d'études et de vie bienveillant et sécurisé. Elle condamne et combat avec la plus grande fermeté toutes les formes de violences et de discriminations.

Avec une priorité accordée à l'écoute et à l'accompagnement, dans le respect de l'anonymat et de la confidentialité, l'établissement a renforcé le fonctionnement de sa cellule d'écoute, de veille et de signalement.

Elle s'adresse aux étudiantes et étudiants de l'université de Bordeaux, victimes ou témoins de violences sexistes et sexuelles, de discriminations, de harcèlement et de violences sur les campus universitaires et / ou en dehors. Composée de professionnels de l'écoute, la cellule s'engage à répondre concrètement et rapidement aux situations dont elle est saisie.

La cellule d'écoute et de veille est joignable par mail et via formulaire accessible depuis l'ENT étudiant et s'engage à apporter une réponse sous 5 jours ouvrés maximum.



Le sport, facteur de réussite



Les événements sportifs

- WURIT (Tournoi International de Rugby Universitaire) : 21 au 28 septembre 2023
- 20 nuits sportives tout au long de l'année universitaire
- Cérémonie des trophées du sport : janvier 2024
- Accueil et organisation du championnat de France universitaire de Tir à l'Arc : 2024
- SOP Semaine Olympique et Paralympique : avril 2024
- Tremplins de la danse : avril 2024

Un campus sportif

L'université a rénové ses installations pour dynamiser son offre sportive et permettre à ses étudiants et personnels de garder la forme aux côtés des meilleures équipes d'encadrement. Avec 28 hectares de surface de jeu, l'université de Bordeaux bénéficie d'un des plus grands campus sportifs d'Europe. L'université de Bordeaux dispose pour la pratique sportive de nombreux équipements, dont plusieurs récemment rénovés grâce à l'Opération Campus Bordeaux. Elle bénéficie également d'installations municipales ou privées dans la métropole bordelaise.

Les infrastructures du domaine universitaire

Les principales infrastructures de l'université de Bordeaux sont réparties sur trois sites géographiques : le stadium Rocquencourt, le stadium Monadey et le pôle de vie de campus Carreire.

Stadium Monadey

Couvrant près de 10 hectares, il comporte :

- un stadium avec 4 terrains de football entièrement rénovés en pelouse synthétique avec des vestiaires et des aménagements extérieurs ;
- la Halle des Sports comprenant une aire de jeux de 2 000 m² (basket ball, volley ball, tennis de table, badminton, etc.) ainsi que trois courts de squash et un mur d'escalade ;
- une salle de musculation entièrement équipée (appareils, tapis de sol, vélo, etc.) disposant de vestiaires et d'un surveillant qui encadre la pratique ;
- une aire de crossfit de plus de 180 m², composée d'une station de crosstraining, de barres de pompes, steps, de barres parallèles, et bien d'autres équipements.

Stadium Rocquencourt

Situé entre les communes de Pessac et de Gradignan, ce site propose :

- une aire extérieure composée de 2 terrains de rugby synthétiques et 3 terrains engazonnés, de courts de tennis, ainsi qu'une piste d'athlétisme de 400m ;

- un Complexe Sportif Évolutif Couvert (COSEC) abritant 3 salles de sport, dédiées à la danse, à la gymnastique et au sport collectif, ainsi qu'un dojo ;
- une salle omnisport d'une surface de 1 500 m² permettant une pratique polyvalente : basket, badminton, tennis de table, handball, etc ;
- une salle de musculation équipée disposant de vestiaires et d'un encadrant sportif.

Pôle vie de campus Carreire

Scindé en une partie sportive et une partie open space, le Pôle de Vie Carreire est un tout nouveau lieu de partage sur le campus Santé. Il se compose de :

- un gymnase d'une surface de 840 m², pouvant notamment accueillir des sports tels que le volley ball, le badminton ou encore le futsal ;
- une salle de danse adaptée à la pratique de nombreuses disciplines telles que le fitness, les danses latines, le crosstraining ou encore le pilates ;
- une salle de musculation ;
- un bloc d'escalade, composé de 4 voies.

Pôle de vie de campus Marne

Le pôle de vie de campus Marne, dont l'ouverture est prévue à la rentrée 2024, viendra compléter l'offre de service offerte aux étudiants et personnels. Il proposera un nouvel espace sportif et fitness au cœur de la métropole.

SMART, un gymnase intelligent

Le bâtiment SMART, pour Sport mouvement ambition recherche technologie, labellisé HQE® (Haute Qualité Environnementale), est une plateforme dédiée à la recherche, la formation, l'innovation et les pratiques sportives. Financé dans le cadre de l'Opération Campus Bordeaux, ce projet de 3200 m² fait partie intégrante de la politique sportive de l'université de Bordeaux.

Labellisé Centre de préparation pour les Jeux olympiques de Paris 2024, ce bâtiment abritera deux salles de sport connectées et instrumentées, un laboratoire, une salle de préparation physique, de danse, de fitness et un musée virtuel, ainsi que des espaces d'enseignement et de séminaires innovants, un cabinet de kiné et de médecin du sport. L'ensemble est destiné à accueillir tous les sportifs, mais aussi la communauté scientifique et industrielle, afin de mieux comprendre les mécanismes de la performance et de la motricité humaine, allant des pratiques sportives traditionnelles au e-sport.

Le bâtiment SMART sera dédié à la compréhension de la motricité humaine sous toutes ces formes allant de la pratique du plus grand nombre à l'accompagnement de la haute performance. Il permettra d'être un lieu :

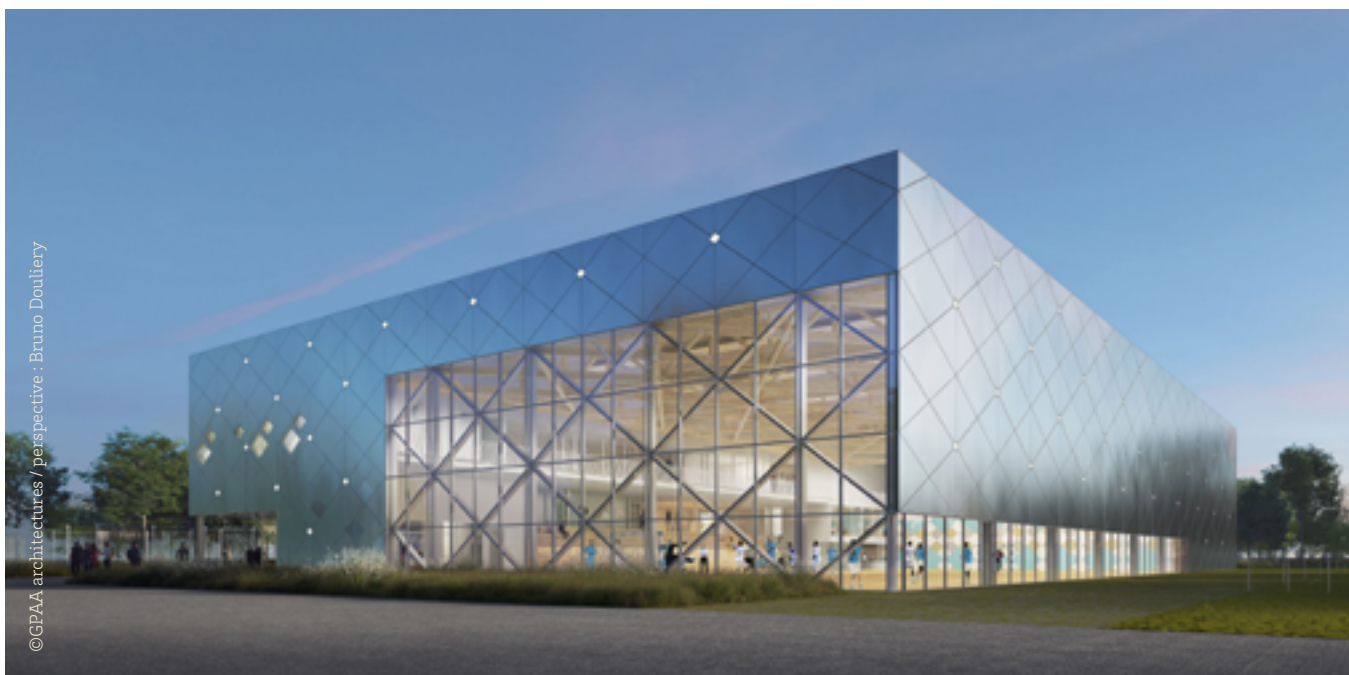
- de recherche autour de la compréhension du mouvement humain en contexte écologique ;
- d'enseignement et la pratique sportive qualifiante, personnelle et compétitive ;

Génération 2024 : l'université en route pour les JO !

L'université soutient les prochains Jeux Olympiques et paralympiques qui se dérouleront en 2024 dans la capitale. Elle est labellisée Génération 2024 et Terre de jeux pour le Rugby à 7. Elle a investi plus de 35 millions d'euros dans ses infrastructures sportives, avec en projet notamment la création du gymnase intelligent et connecté SMART (Sport mouvement ambition recherche technologie).

- d'innovation pédagogique grâce à un maillage de caméras intelligentes (vision par ordinateur au service de la performance sportive) reliées à des salles informatiques surplombant les salles de sport ;
- de développement d'outils numériques et technologiques innovants.

Unique en son genre en France, cette structure a été retenue comme Centre de préparation pour les Jeux Olympiques et Paralympiques de Paris 2024. Au côté du CREPS de Bordeaux et de plusieurs communes girondines, l'université de Bordeaux pourra accueillir des équipes olympiques et paralympiques dans le cadre de leur préparation.



Des activités physiques et sportives pour tous et toutes

L'université de Bordeaux soutient activement la pratique sportive et le bien-être de ses 54 000 étudiants. Avec de nombreuses infrastructures et pas moins de 60 activités physiques et sportives proposées, l'université offre la possibilité à ses étudiants et étudiantes de se ressourcer, se perfectionner dans un sport, en découvrir de nouveaux et participer aux compétitions régionales, nationales, et même internationales.

Une offre sportive à la carte

Qu'ils soient sportifs confirmés, en situation de handicap ou pratiquants occasionnels, l'université de Bordeaux propose une offre sportive complète.

Pratique libre et encadrée

Les étudiantes et les étudiants peuvent pratiquer une activité physique ou sportive encadrée par des professeurs d'éducation physique et sportive (EPS), notée et intégrée ou non dans leurs cursus. Des activités spécifiques prenant la forme de stages, sont proposées moyennant parfois une participation financière.

Sans assister à des cours régulièrement, il est également possible de bénéficier librement de certains équipements sportifs indoor et outdoor présents sur les différents campus bordelais (tennis, squash, salle de musculation, aire de crosstraining.)

La pratique inclusive : l'université accompagne, au cas par cas, les étudiants en situation de handicap dans leur pratique sportive universitaire. Ils peuvent contacter le service des sports pour évaluer les possibilités qui s'offrent à eux selon leurs envies et leurs capacités.

La compétition

L'université de Bordeaux accompagne la pratique sportive de haut niveau et celle du plus grand nombre. Elle soutient l'Association

sportive de l'université de Bordeaux (ASUBx), qui regroupe les associations sportives de l'université de Bordeaux et de ses partenaires (Université Bordeaux Montaigne, Sciences Po Bordeaux, Bordeaux Sciences Agro, Bordeaux INP) et rassemble les meilleurs sportives et sportifs étudiants sous les mêmes couleurs lors des compétitions universitaires nationales et internationales.

Depuis 2013, l'ASUBx, l'association sportive de l'université de Bordeaux, est championne de France des associations sportives universitaires.

Le sport de haut niveau

L'université de Bordeaux est fière de ses athlètes de bon et haut niveau. Elle a mis en place un dispositif d'accompagnement spécifique pour favoriser la réussite de leur double projet sportif et académique. Ce statut permet à ces étudiants d'accéder à un régime d'étude spécifique personnalisé, tout en bénéficiant, pour la pratique sportive, de l'accompagnement de référents sportifs par discipline.

En fonction de leur profil, les étudiants et étudiantes de bon et haut niveau peuvent être prioritaires dans le choix de leurs groupes de TD, obtenir un régime de dispense spécifique, d'étaler ou encore de fractionner leurs études. En parallèle, le SUAPS leur propose un accompagnement individuel en suivant leurs saisons sportives et en construisant des relations étroites avec les structures d'entraînement.

Morgane Bourgeois



© Rugby au féminin

Étudiante en licence 3 de STAPS, Morgane Bourgeois est joueuse de rugby professionnelle, membre de la

Fédération française de rugby. Elle a fêté sa première sélection tricolore par une large victoire contre l'Irlande lors du dernier Tournoi des six nations, en avril 2023. Elle participe cette année au World University Rugby Invitational Tournament (WURIT) avec la sélection féminine de l'université de Bordeaux.

« Le sport universitaire est un bon moyen de montrer que sport et études sont tout à fait compatibles et qu'il ne faut pas négliger l'un ou l'autre. Les compétitions universitaires sont des superbes expériences de partage, de compétition et de souvenirs. »

Gabriel Tual



© Gautier Dufau

Athlète professionnel spécialiste du 800m, Gabriel Tual est aussi étudiant à l'université de

Bordeaux. Habitué des podiums et assidu sur les bancs de la fac, le jeune homme de 24 ans rêve d'une médaille aux Jeux olympiques de Paris en 2024.

Mais Gabriel Tual est aussi étudiant en licence professionnelle de Conducteur de travaux en maisons individuelles en alternance chez IGC Construction. Grâce à un emploi du temps aménagé et un accompagnement du service PHASE, le jeune homme poursuit son ascension sportive en même temps que ses études.

« Je salue l'accompagnement sans faille de l'université de Bordeaux, qui a toujours été d'un grand soutien dans toutes les situations. »

Coupe du monde de rugby : Louis Bielle-Biarrey

Plus jeune joueur français à avoir disputé un match de coupe du monde avec le XV de France, Louis Bielle-Biarrey, joueur de l'Union Bordeaux Bègles, est également étudiant en BUT Gestion des entreprises et des administrations à l'IUT de Bordeaux.



Un accompagnement individualisé

À l'université de Bordeaux, l'accompagnement des sportifs de « haut niveau », de « très bon niveau » et de « bon niveau » est une priorité. Il est assuré et évalué par une équipe constituée du directeur adjoint du SUAPS en charge du haut niveau, qui pilote le dispositif en relation avec les référents PHASE. Des pôles sportifs sont également mis en place pour permettre un lien avec le monde sportif fédéral. Le service PHASE a pour mission d'accompagner tous les étudiants à besoins spécifiques : étudiants salariés, étudiants chargés de famille, étudiants handicapés, étudiants artistes, étudiants sportifs. Il est doté de 8 postes de chargés d'accompagnements, auxquels sont adjoints des contrats étudiants qui servent de renfort. 200 heures de cours sont dédiées aux référents sportifs disciplinaires.

Des relations partenariales étroites

L'université de Bordeaux entretient des liens étroits avec les clubs sportifs professionnels, les fédérations, les ligues et les clubs du territoire. Enseignants et entraîneurs se rencontrent régulièrement et travaillent de concert pour favoriser la réussite des étudiants et étudiantes sportifs.

Les pôles universitaires

Les pôles universitaires sont mis en place en collaboration avec les fédérations et les ligues sportives et ont pour objectif d'encourager le sport de performance dans les universités, tout en cherchant à améliorer la vie des étudiants et étudiantes dans une pratique sportive intensive ou de haut niveau.

- handball,
- judo,
- tennis
- rugby
- badminton
- escrime
- football féminin
- basketball
- surf

Nos partenaires historiques :

- Rugby : UBB, Union Bordeaux Bègles
SUA, Sporting Union Agen Lot-et-Garonne
- Hockey : Boxers de Bordeaux
- Basket-ball : JSA, Jeunes de Saint Augustin
Bordeaux



Des résultats remarquables (2022-2023) :



- 38 titres de champion de France en sports individuels
- 4 titres de champion de France en sports collectifs
- 97 podiums en sports individuels
- 19 podiums en sports collectifs
- 4 titres de champion d'Europe (1 football féminin, 1 tennis masculin, 2 judo féminin)

L'équipe de football féminine championne d'Europe

Cet été à Tirana en Albanie, l'équipe de football féminine de l'université de Bordeaux a remporté la finale du championnat universitaire européen (EUSA) face à l'université de Valence (Espagne). Un doublé historique et jamais réalisé avec celui de 2022. En octobre 2023, l'équipe participera à la coupe du monde de football universitaire en Chine.

Lutte contre la sédentarité

Au-delà d'une offre d'activités sportives proposées à l'ensemble des personnels de l'université, une expérimentation est en cours pour favoriser les « comportements actifs » au travail.

Ce projet d'une durée de 3 mois est porté par deux enseignants chercheurs, ergonomiste et enseignant en STAPS. Les enquêtes menées ont montré que de nombreuses personnes doivent maintenir des postures assises prolongées. De plus, les confinements et la généralisation du télétravail ont largement renforcé les comportements dits sédentaires.

Le projet Université active s'inscrit dans une politique globale de qualité de vie au travail et l'enjeu est de véritablement passer à l'action.

Université active comporte deux volets :

La première action concerne la sensibilisation. Quels sont les risques de la sédentarité sur notre santé ? Comment allier qualité de vie et travail ? Ces réflexions seront mises en actions

à travers un jeu de piste et des représentations de théâtre forum qui permet, grâce à la participation de chacun de parler et d'imaginer collectivement des solutions alternatives.

Le second volet consiste à tester pratiquement et concrètement des kits de mobilier de bureau et accessoires incitant à varier sa position pendant les activités de bureautique : sièges ballons, tabourets actifs, rehausseurs de bureau, vélos bureaux, élastiques etc.... Un programme d'activités physiques adaptées est proposé pour les volontaires. Encadrée par des professionnels, cette activité dynamique est composée d'exercices variés et choisis pour garantir une pratique sécurisée. Un bilan de condition physique sera effectué lors de sessions d'évaluation sur site pour mesurer les impacts de ces activités.

À terme, l'ambition est de toucher l'ensemble des personnels de l'université.



Le sport, objet de recherche

Le sport est l'objet de recherches dans tous les domaines, de la physiologie à la psychologie en passant par la biomécanique ou encore la nutrition. La recherche scientifique autour du sport joue un rôle crucial dans l'amélioration des performances, la prévention des blessures, la promotion de la santé et le développement des politiques et des pratiques sportives. Elle contribue également à une meilleure compréhension des mécanismes physiologiques et psychologiques qui sous-tendent la pratique sportive. À l'université de Bordeaux, des équipes de recherche travaillent quotidiennement autour de ces questions.

Football : les têtes à répétition modifient le fonctionnement du cerveau

Le Docteur Hélène Cassoudeulle et le Professeur Patrick Dehail, deux médecins hospitalo-universitaires au CHU et à l'université de Bordeaux et membres de l'équipe Inserm ACTIVE du centre de recherche Bordeaux Population Health (unité mixte Inserm et université de Bordeaux), étudient depuis plus de 5 ans avec leurs collaborateurs les effets de la pratique du jeu de tête au football sur le cerveau. Trois publications récentes dans des revues scientifiques sont issues de leurs travaux. Ils montrent que, dans le football de haut niveau masculin, la pratique des têtes, très fréquente selon les joueurs, entraîne un risque de commotion cérébrale par mécanisme tête contre tête entre adversaires, lors des duels aériens. Enfin, pour la première fois, un lien est mis en évidence entre le nombre de têtes effectuées au cours d'une seule saison de football et des modifications du fonctionnement du cerveau, visibles sur des techniques avancées d'imagerie cérébrale (IRM multimodale).

Le sportif durable

Les projets de recherche autour de la performance sportive durable visent à intégrer une approche pluridisciplinaire de l'analyse écologique du sport. L'objet n'est plus de produire la meilleure performance sans se soucier du respect de l'intégrité physique et mentale du sportif. En outre, le sportif n'est plus un cobaye de la recherche mais un acteur à part entière de cette dernière. La Biomécanique, la Physiologie,

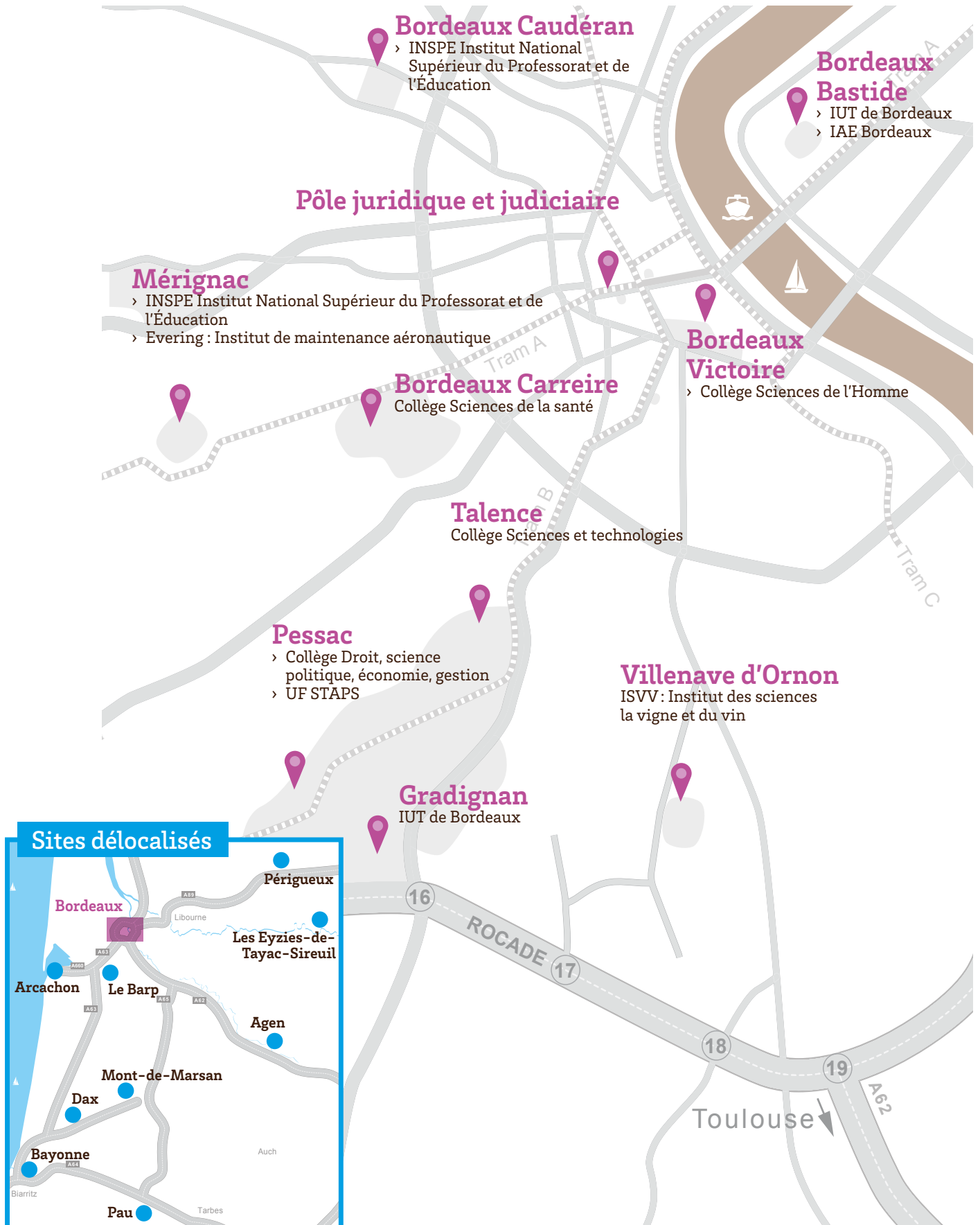
la Psychologie, les Neurosciences viennent alors s'entrecroiser pour produire les données permettant de répondre à ce défi. Enfin, les algorithmes de Data Sciences et d'IA peuvent nous permettre d'envisager les modèles du sportif durable : mouvements performants et respectant le corps du sportif, développement des capacités cognitives du sportifs, prévention des blessures physiques et psychiques et respect de l'équilibre de vie des sportifs.

À titre d'exemple, le laboratoire IMS porte une recherche doctorale, en partenariat avec l'Université d'Aix-Marseille et celle de Grenoble, sur la prévention des blessures au genou. Nourri par des données biomécaniques, psychométriques et de santé, des algorithmes de machine Learning permettront de limiter ce type de blessure en préconisant des entraînements adaptés.

PARASURF, une prothèse abordable et fonctionnelle

Le projet PARASURF, porté par Geoffroy Mouchebœuf, médecin praticien hospitalier et membre du laboratoire Bordeaux Population Health (unité mixte Inserm et université de Bordeaux), vise à développer une prothèse spécifique pour les personnes amputées fémorales afin de faciliter la pratique du surf et d'autres sports de glisse. Actuellement, l'absence de prothèses adaptées limite cette pratique. Le but est de concevoir une prothèse abordable et fonctionnelle, permettant la «triple flexion» (hanche-genou-cheville) recherchée dans les sports de glisse.

Les implantations de l'université de Bordeaux dans la région Nouvelle-Aquitaine



CONTACTS PRESSE

Blandine Laccassagne
T 05 40 00 34 87 - 06 46 45 76 56
blandine.laccassagne@u-bordeaux.fr

Gaëlle Heron
T 05 40 00 34 86 - 06 15 05 43 36
gaelle.heron@u-bordeaux.fr

En savoir +

www.u-bordeaux.fr



@univbordeaux



univbordeaux



universitedebordeaux



universite-de-bordeaux